



15

15 ANS POUR LE MIEUX-ÊTRE
DE LA COMMUNAUTÉ DU
GRAND MONTRÉAL



Fondation du Grand Montréal

WWW.FGMTL.ORG

**RAPPORT
ANNUEL 2014**

MISSION

La Fondation du Grand Montréal (FGM) aide les individus, les familles et les organisations à établir des fonds philanthropiques pour les causes choisies dans les secteurs de l'éducation, de la santé, du développement social, des arts, de la culture et de l'environnement. La Fondation gère les avoirs des fonds philanthropiques créés par les donateurs et guide ceux-ci en ciblant les enjeux importants de la communauté afin de soutenir les activités des organismes. Elle encourage le développement de la philanthropie comme levier important pour le mieux-être de la communauté du Grand Montréal.

VISION

La FGM contribue au dynamisme du Grand Montréal par l'importance des actifs de ses fonds philanthropiques, par sa stratégie et ses activités innovatrices en philanthropie, et comme organisme rassembleur des principaux acteurs du développement solidaire de la société.

VALEURS

Intégrité, engagement, expertise et développement durable.

NOS COORDONNÉES

505, boul. René-Lévesque Ouest, bureau 1000
Montréal (Québec) H2Z 1Y7

Tél. : 514 866-0808 • Fax : 514 866-4202
info@fgmtl.org • www.fgmtl.org

191 POUR LE MIEUX-ÊTRE DE LA COMMUNAUTÉ

MEMBRE DES FONDATIONS COMMUNAUTAIRES DU CANADA

La Fondation du Grand Montréal est membre des Fondations communautaires du Canada (FCC), une organisation qui regroupe **191 fondations communautaires** de tailles variées œuvrant au Canada sur une base territoriale et dont le total des fonds équivaut à près de 4 milliards de dollars. Les membres des FCC s'épaulent mutuellement et se tiennent informés des enjeux propres aux fondations communautaires et aux territoires qu'ils desservent.

Information : cfc-fcc.ca



FONDATIONS
COMMUNAUTAIRES
DU CANADA
[ensemble pour tous.](http://ensemble.pour.tous.ca)

TABLE DES MATIÈRES

Mot du président du conseil d'administration	2
Membres du conseil d'administration	3
Rapport du conseil d'administration	3
Mot du président-directeur général	4
Le personnel de la FGM	5
CROISSANCE DES FONDS PHILANTHROPIQUES	6
.....
Rapport du comité des placements	8
Nouveaux fonds en 2014	12
UN ENGAGEMENT PLUS IMPORTANT DANS LA COMMUNAUTÉ	16
.....
Rapport du comité des programmes et subventions	19
Les subventions communautaires	20
Arts et culture	20
Développement social	22
Éducation	24
Environnement	26
Santé	28
UNE ORGANISATION EFFICACE	30
.....
Rapport du comité de gouvernance, déontologie et nominations	31
Rapport du comité d'audit	31
ANNEXE	36
.....
Liste des fonds dotés	36
Liste des fonds gérés	40
Sommes dédiées au programme de subventions communautaires et au développement de la FGM	42
Subventions versées en 2014	43
Fonds d'investissement de la Fondation du Grand Montréal	51
États financiers condensés	53

QUINZE ANS D'ENGAGEMENT ENVERS LA COMMUNAUTÉ DU GRAND MONTRÉAL

Atteindre 15 ans d'existence constitue un événement d'importance pour n'importe quelle organisation. Et pour la Fondation du Grand Montréal (FGM), cette étape représente une grande réalisation.

La création de la FGM est le fruit des efforts conjugués des leaders de la communauté et de partenariats avec de grands organismes de la communauté montréalaise, tels que Centraide du Grand Montréal, les YMCA du Québec, la Fondation communautaire juive, la Fondation de la famille J. W. McConnell, la Fondation Red Feather et la Fondation Lucie et André Chagnon. Plusieurs de ces organismes y ont contribué financièrement en créant un fonds philanthropique à la FGM.

Aujourd'hui, les actifs gérés par le Fonds d'investissement de la FGM atteignent 177 M\$, et plus de 16 M\$ ont, jusqu'à maintenant, été distribués en subventions à plus de 1000 organismes de la communauté. La Fondation poursuit sa croissance et apporte un soutien financier, année après année, aux organisations qui appuient la persévérance scolaire, l'art communautaire, l'aide aux personnes itinérantes, la lutte contre l'intimidation et la violence, la sécurité alimentaire, les jardins communautaires, etc...



Photo : Sylvain Légaré

Si la FGM est aujourd'hui devenue ce qu'elle est, c'est grâce à l'engagement constant des bénévoles membres du conseil d'administration et de ses comités des 15 dernières années. Je pense ici aux présidents du C.A. qui se sont succédé : Irene Nattel, Pierre Brunet, Alex Paterson et Marcel Côté, ainsi qu'à tous les autres membres qui y ont siégé depuis les débuts. Ils ont bâti une organisation citoyenne, une force indépendante capable d'agir sur des enjeux pour le mieux-être de la population. Voilà notre mission, notre histoire, nos défis auxquels je souhaite vous voir tous associés, afin que le succès de la FGM devienne un important legs pour toute la communauté du Grand Montréal.

A handwritten signature in black ink, appearing to read 'Richard W. Pound', written over a horizontal line.

Richard W. Pound

MEMBRES DU CONSEIL D'ADMINISTRATION 2014



Photo : Hugo B. Lefort

Sur la première rangée de gauche à droite : **J. GILLES NOLET**, vice-président du C.A. de la FGM, coach associé, Groupe Pauzé; **AÏDA KAMAR**, présidente-directrice générale de Vision Diversité; **ALICE HERSCOVITCH**, directrice générale du Centre commémoratif de l'Holocauste à Montréal; **MONIQUE JÉRÔME-FORGET**, conseillère spéciale, Osler, Hoskin & Harcourt.

Sur la deuxième rangée de gauche à droite : **RICHARD W. POUND**, président du C.A. de la FGM, avocat-conseil chez Stikeman Elliott; **MICHAEL NOVAK**, consultant; **JEAN CAMERLAIN**, vice-président exécutif et chef des opérations de Centraide du Grand Montréal; **DANIELLE SAUVAGE**, gestionnaire dans le secteur culturel; **KIM THOMASSIN**, secrétaire du C.A. de la FGM, associée directrice, McCarthy Tétrault; **KARIM SALABI**, associé, Ascendis Conseils.

Sur la troisième rangée de gauche à droite : **NORMAND GRÉGOIRE**, ex-vice-président des placements à la Fondation Lucie et André Chagnon; **JEAN-FRANÇOIS DE GRANDPRÉ**, juge retraité de la Cour Supérieure du Québec; **ROLAND LESCURE**, premier vice-président et chef des placements de la Caisse de dépôt et placement du Québec; **JEAN-GUY GOURDEAU**, trésorier du C.A. de la FGM, président et chef de la direction de la Fondation de l'Hôpital général de Montréal.

Absents sur la photo : **geneviève bich**, vice-présidente des ressources humaines de Métro; **MONETTE MALEWSKI**, présidente-directrice générale du Groupe M Bacal; **DEBORAH SHANNON TRUDEAU**, vice-présidente des licences et des affaires internationales de Trudeau Corporation; **SAM SCALIA**, président fondateur de Samcon.

Membres sortants (mai 2014) :
PIERRE COMTOIS et **TIM BRODHEAD**



Nouveau membre (mai 2014) :
KARIM SALABI

RAPPORT DU CONSEIL D'ADMINISTRATION

Au cours de l'année 2014, le conseil d'administration a tenu huit rencontres afin de répondre au développement accéléré de la Fondation. En plus d'adopter le plan d'activités, les prévisions budgétaires et les états financiers de l'année, le conseil a approuvé l'implantation de systèmes intégrés de gestion à la FGM et le projet de mise en ligne des relevés des fonds philanthropiques. Sur le plan de la gouvernance, le C.A. a procédé à une révision complète des Règlements administratifs et de son code de déontologie, tout en se dotant d'une politique de régie interne. Le CA a également approuvé des améliorations au programme communautaire et l'octroi de subventions à plus de 70 projets. Il a de plus adopté un plan de développement des fonds basé sur les partenariats ainsi que de nouvelles politiques de placements et de distribution.

Je remercie tous les membres du C.A. qui ont prouvé, encore cette année, leur plein engagement au développement de la Fondation. Je tiens enfin à remercier chaleureusement les administrateurs Pierre Comtois et Tim Brodhead, qui ont terminé leur mandat en 2014.

Richard W. Pound



Photo : Sylvain Légaré

UN PLAN POUR BÂTIR UNE FGM À LA HAUTEUR DES ENJEUX DU GRAND MONTRÉAL

Ce rapport annuel retrace les principales réalisations de la première année du plan stratégique de la Fondation du Grand Montréal en vue des grands événements de 2017 qui souligneront le 375^e anniversaire de Montréal. Trois axes ressortent de ce plan : une croissance significative des fonds philanthropiques, un engagement actif dans la communauté et une organisation de plus en plus efficace et en plein mouvement. Grâce à l'engagement constant de tout le conseil d'administration et de nos employés, les réalisations de 2014 ont été importantes : en 2014, les dons à la FGM ont dépassé les 6 M\$, la croissance des actifs du fonds d'investissement a atteint plus de 20 M\$ et les subventions distribuées ont augmenté de 43%, dépassant légèrement le montant total de 4 M\$. Ce soutien financier a profité à de très nombreuses causes, de la lutte à l'itinérance, en passant par des initiatives pour contrer le décrochage scolaire, un meilleur accès à la culture, etc.

Notre engagement dans la communauté s'est bonifié de façon importante. Pour la première fois, la FGM a intégré un volet de subventions pluriannuelles pour les projets structurants liés aux célébrations de 2017. Plus encore, la présence de la Fondation dans la communauté s'est accrue grâce à sa participation à de nombreux forums,

particulièrement lors de la Journée de la philanthropie, le 13 novembre dernier, alors que plus de 400 personnes ont répondu à notre appel. Ces accomplissements, bien que plus visibles, ne dévoilent toutefois pas entièrement l'immense travail effectué à l'interne en matière de consolidation et de développement de l'organisation : nouveau plan de communication, actualisation de la politique de placement et de celle de la distribution, nouveaux Règlements administratifs, implantation et intégration des systèmes informatisés, élaboration d'un accès en ligne pour les relevés des fonds et les demandes de subventions, etc. L'objectif stratégique de notre plan consiste à bâtir une fondation communautaire qui soit un pont entre les donateurs et les réels enjeux du Grand Montréal, une fondation qui encourage et soutient les initiatives nécessaires pour le mieux-être de la communauté.

A handwritten signature in black ink, appearing to read 'Yvan Gauthier', written over a horizontal line.

Yvan Gauthier

LE PERSONNEL DE LA FGM



Photo : Mario Faubert

Sur la photo, de gauche à droite :

HÉLÈNE LATREILLE

Directrice des dons majeurs et planifiés
Partenariats corporatifs

DIANE BERTRAND

Directrice des programmes et des subventions

FABIOLA EXISTE

Agente de la gestion comptable

YVAN GAUTHIER

Président-directeur général

SIMON FALARDEAU

Directeur des communications

LORRAINE BRISCOE, CPA, CA

Analyste en finance et comptabilité

LINA ROSS

Agente à la direction générale et au secrétariat

MICHÈLE DEMERS, CPA, CA

Directrice de l'administration et des finances

ALINE BOURCIER

Agente du soutien aux opérations

CAPSULE HISTORIQUE

2001

*Création
du premier
fonds à la FGM
par Centraide.*



CROISSANCE DES FONDS PHILANTHROPIQUES ET FONDS D'ORGANISMES

FAITS SAILLANTS 2014

UNE CROISSANCE DE 20,5 M\$ EN 2014!

L'actif du Fonds d'investissement de la Fondation du Grand Montréal (FIFGM) a atteint 177,5 M\$ en 2014. Il s'agit d'une augmentation de 20,5 M\$ comparativement à l'actif de l'année précédente. Cette augmentation provient des revenus nets de placements réalisés de 8,1 M\$, d'apports nets de 7,1 M\$ et d'une augmentation de la plus-value non réalisée sur les placements de 5,3 M\$.

441 FONDS ▶ 177,5 M\$

AU 31 DÉCEMBRE 2014 • VALEUR TOTALE

RENDEMENT DU FONDS D'INVESTISSEMENT DE LA FGM

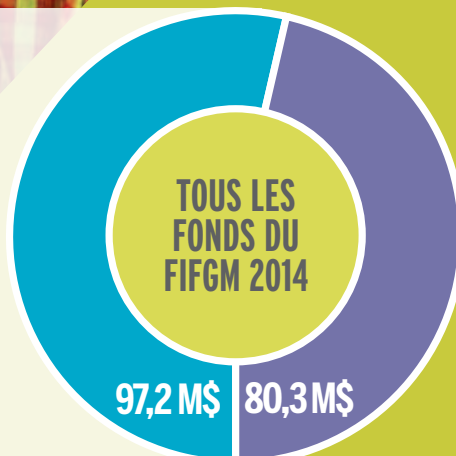
8,4 %

SUBVENTIONS EN 2014

4,1 M\$

319

ORGANISMES SOUTENUS

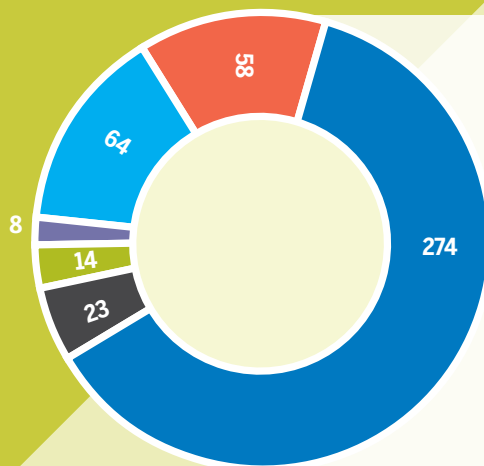
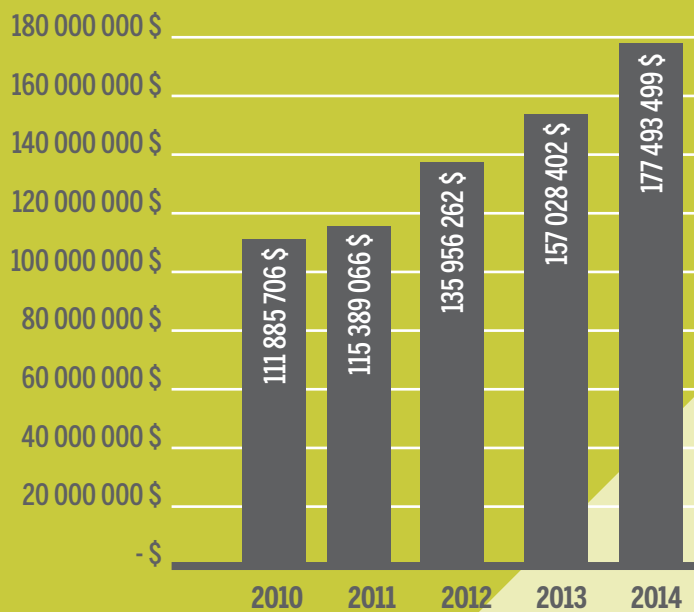


178 FONDS
PHILANTHROPIQUES ET FONDS
D'ORGANISMES SOUS GESTION

263 FONDS
PHILANTHROPIQUES
DOTÉS

LES FONDS DU FIFGM ONT CONNU UNE CROISSANCE CONSTANTE AU COURS DES CINQ DERNIÈRES ANNÉES

CROISSANCE DES FONDS



NOMBRE DE FONDS PAR SECTEURS

SECTEURS	NOMBRE DE FONDS	%
ARTS ET CULTURE	274	63
DÉVELOPPEMENT SOCIAL	23	5
ÉDUCATION	14	3
ENVIRONNEMENT	8	2
MULTISECTORIEL	64	14
SANTÉ	58	13
TOTAL	441	100

En 2014, sur recommandation du comité des placements, le conseil d'administration a approuvé au mois de novembre une nouvelle politique de placement. La révision de cette politique s'est faite en collaboration avec une firme d'actuaire spécialisée en gestion d'actifs et choisie au terme d'un appel d'offres. Ainsi remaniée, ladite politique assurera une plus grande diversification de notre portefeuille, de même que des perspectives de rendements légèrement plus élevés tout en maintenant un niveau de risque acceptable. Notre portefeuille devrait ainsi nous permettre de respecter les obligations financières prévues dans notre nouvelle politique de distribution.

Par ailleurs, nous avons embauché une firme d'actuaire (la même qui a revu notre politique de placement) pour effectuer un suivi trimestriel de notre performance et de celle de nos gestionnaires.

Dans la foulée des recommandations du Groupe d'étude canadien sur la finance sociale – qui incite les fondations à investir, d'ici 2020, au moins 10 % de leur capital dans des instruments axés sur leur mission – la FGM a décidé de placer, dans un premier temps, 5 % de ses fonds dans des investissements responsables (ESG). Par conséquent, un nouveau gestionnaire de portefeuille a été mandaté pour administrer cette catégorie d'actifs.

Rappelons que le comité des placements est un comité permanent au conseil d'administration. Il est notamment constitué de professionnels chevronnés du domaine financier qui veulent contribuer au mieux-être de leur collectivité. Le mandat du comité est de veiller à tous les aspects de la gestion des placements, afin de générer les rendements dont la Fondation du Grand Montréal a besoin pour mener à bien sa mission.

À cet effet, le comité des placements :

- recommande au conseil d'administration une politique de placement tout en s'assurant de son application;
- évalue et recommande les gestionnaires et le fiduciaire du fonds d'investissement;
- veille au respect des normes de répartition de l'actif;
- présente un rapport trimestriel au C.A. sur la gestion du Fonds d'investissement de la Fondation du Grand Montréal (FIFGM).

L'actif du FIFGM a atteint 177,5 M\$ en 2014. Il s'agit d'une augmentation de 20,5 M\$ comparativement à l'actif de l'année précédente. Cette hausse provient des revenus nets de placements réalisés de 8,1 M\$, d'apports nets de 7,1 M\$ et d'une augmentation de la plus-value non réalisée sur les placements de 5,3 M\$.

La FGM avait connu en 2013 le rendement le plus élevé de son histoire, soit 14,4 %. L'année 2014 a ramené le rendement à des proportions plus modestes, mais néanmoins acceptables. Le rendement net de 2014 se chiffre ainsi à 8,4 %, alors que la moyenne des trois dernières années se situe à 10,6 %.

Je remercie tous les membres ayant participé très activement aux travaux du comité, qui a tenu neuf réunions au cours de la dernière année.

NORMAND GRÉGOIRE

Président du comité des placements

Ex-vice-président des placements

à la Fondation Lucie et André Chagnon

MEMBRES

W. JOHN GALLOP, membre honoraire du C.A. de la FGM et ex-gestionnaire, 3Macs

JEAN-GUY GOURDEAU, membre du C.A. et trésorier de la FGM, président et chef de la direction de la Fondation de l'Hôpital général de Montréal

ROLAND LESCURE, membre du C.A. de la FGM et premier vice-président et chef des placements à la Caisse de dépôt et placement du Québec

MICHAEL NOVAK, membre du C.A. de la FGM et consultant

KENNY TANG, directeur principal de la conformité à Intact Corporation financière

MEMBRE SORTANT (MAI 2014)

GILLES ÉMOND, ex-trésorier du C.A. de la FGM



Photo : Sylvain Légaré

CAPSULE HISTORIQUE

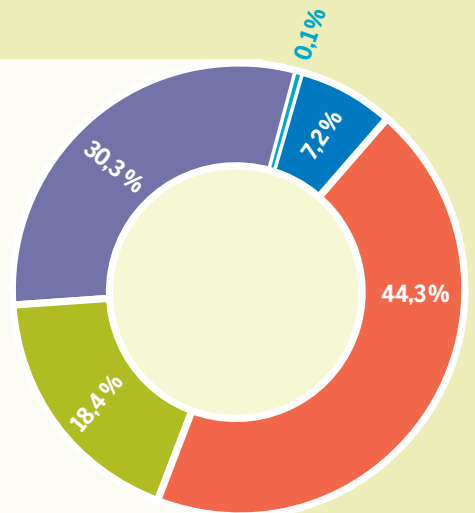
1999

La Fondation du Grand Montréal (FGM) a été créée en 1999. Les fondateurs avaient pour principal objectif d'amener la FGM à occuper une place distincte en créant et en gérant des fonds qui seraient préservés à perpétuité, et ce, au bénéfice de la communauté du Grand Montréal.

RÉPARTITION DES ACTIFS DU FONDS D'INVESTISSEMENT

TITRES À REVENUS FIXES	44,3 %
ACTIONS ÉTRANGÈRES	30,3 %
ACTIONS CANADIENNES	18,1 %
VALEURS À COURT TERME	7,2 %
PLACEMENTS ALTERNATIFS	0,1 %

TOTAL DE L'ACTIF NET DU FIFGM :
177,5 M\$



LE RÔLE DU FIFGM

Le Fonds d'investissement de la FGM (FIFGM) a été créé en 2004. Son objectif est de générer davantage de revenus par le rassemblement des actifs. Les orientations du FIFGM sont guidées par la politique de placements de la Fondation, tandis que son cadre juridique est assujéti à l'Autorité des marchés financiers (AMF). Les règles de l'AMF encadrent les obligations de gestionnaire du Fonds d'investissement tout en tenant compte de ses spécificités, par exemple, l'obligation de reddition de comptes auprès des détenteurs de fonds (états financiers, performance du portefeuille, etc.). Rappelons enfin que la gouvernance du FIFGM est soumise aux règles et à la surveillance du conseil d'administration de la FGM et de son comité des placements.

FONDS EN 2014

FONDS PHILANTHROPIQUES DOTÉS DE LA FGM

FONDS COMMUNAUTAIRE (sans restrictions)

Le donateur confie à la FGM le soin de déterminer les enjeux d'importance sur le territoire et de distribuer les subventions par le biais du Programme de subventions communautaires.

FONDS SECTORIEL

Le donateur désigne un secteur d'intervention particulier (santé, arts et culture, éducation, développement social, environnement) et confie à la FGM le soin de désigner les organismes bénéficiaires. Les subventions provenant des fonds sectoriels sont distribuées par le truchement du Programme de subventions communautaires.

FONDS DÉSIGNÉ

Le donateur désigne le ou les organismes qui recevront chaque année les revenus produits par les fonds.

FONDS ORIENTÉ PAR LE DONATEUR

Le donateur recommande annuellement à la FGM le secteur d'intervention ou les organismes bénéficiaires des revenus du fonds.

FONDS DE DOTATION D'ORGANISME

Fonds créé par un organisme qui en est le bénéficiaire et dans lequel sont versées les sommes recueillies dans le cadre de ses activités de financement. Les participants aux programmes gouvernementaux Mécénat Placements Culture, Placements Sports et Patrimoine canadien créent notamment ce type de fonds.

FONDS PHILANTHROPIQUES ET D'ORGANISMES CONFIÉS SOUS GESTION

FONDS GÉRÉ D'ORGANISMES ET DE FONDATIONS

Un organisme de bienfaisance ou une fondation confie à la FGM la gestion à court ou à long terme de ses fonds. L'organisme demeure propriétaire des fonds et assure lui-même la distribution des revenus produits par les fonds.

Proposant un large éventail de possibilités en matière de dons (don en espèce, don d'actions, don différé par legs testamentaire, etc.) et de création de fonds, la Fondation du Grand Montréal allie souplesse et simplicité en philanthropie. Elle accompagne les donateurs dans la création de fonds de bienfaisance dont les revenus sont distribués, chaque année, selon la nature du fonds. La FGM bâtit aussi des liens durables avec les organismes qui lui confient leur fonds en gestion.

CAPSULE HISTORIQUE

2006

Un donateur anonyme a versé 24 M\$ à la FGM.

UNE NOUVELLE PHILANTHROPE

D^{RE} FRANCINE VEILLEUX, NEUROLOGUE
Créatrice du Fonds Fondation Francine Veilleux

« J'ai d'abord fait des recherches sur les fonds avant de choisir la Fondation du Grand Montréal pour en créer un. Ses avantages? La FGM offre de la flexibilité, tant pour un legs testamentaire que pour un fonds actif, tout en m'offrant la possibilité de créer un fonds désigné correspondant à mes souhaits. Et ce, à des coûts administratifs raisonnables, afin que l'argent soit vraiment attribué à la cause que je voulais soutenir. La Fondation permet aussi d'assurer la pérennité d'une cause en distribuant les sommes à des organismes qui, même s'ils changent au fil du temps, respecteront l'essence de l'objectif visé. Pour moi, ce qui devait s'avérer un legs testamentaire s'est finalement révélé une ouverture sur le monde de la philanthropie. »

Grâce au fonds qui porte son nom, Mme Veilleux souhaite favoriser les organismes de bienfaisance qui offrent des activités sportives de plein air à des jeunes, ainsi qu'à ceux qui procurent des services essentiels au développement physique et mental.



M. Michael Novak est ici entouré de M. Yvan Gauthier, président-directeur général de la FGM (à gauche) et de M. Richard W. Pound, président du C.A. de la Fondation. (photo : Hugo B. Lefort)

DON DE 2,6 M\$ À LA FGM

M. Michael Novak a versé 2,6 M\$ au fonds orienté Michael Novak de la FGM, créé en 2011. Les revenus provenant de ce fonds à perpétuité sont remis annuellement à des organismes de bienfaisance de la région, selon les recommandations du donateur.

Engagé auprès de la Fondation depuis plusieurs années, M. Novak fait partie du conseil d'administration depuis 2011, en plus de participer aux travaux de divers comités. « Au-delà de mon engagement bénévole, j'avais le projet de confirmer mon appui à la Fondation par un don substantiel, dit-il. J'apprécie le modèle des fondations communautaires qui encouragent une philanthropie par et pour la communauté, tout en assurant un soutien durable, si essentiel aux organismes locaux. La FGM est toute jeune et je suis certain qu'elle n'a fait qu'effleurer la surface de tout ce qu'elle peut encore accomplir pour générer davantage de solidarité, d'entraide et d'occasions d'améliorer la qualité de vie des gens. »

NOUVEAUX FONDS EN 2014

EN 2014, DES ORGANISMES OU PARTICULIERS ONT CRÉÉ 37 NOUVEAUX FONDS À LA FGM.

Les possibilités pour la création de fonds philanthropiques à la FGM sont multiples (par le biais de don en espèce, don d'actions, don différé par legs testamentaire, et de don d'assurance vie, etc.). La FGM accompagne les donateurs dans la création de fonds de bienfaisance dont les revenus sont distribués chaque année selon la nature du fonds. La FGM bâtit aussi des liens durables avec les organismes à but non lucratif et les fondations privées qui lui confient leur fonds en gestion.

NOUVEAUX FONDS PHILANTHROPIQUES CRÉÉS EN 2014

FONDS FONDATION ACADEMIE DU TRÉSOR

Secteur de l'éducation

FONDS PAUL-ANDRÉ FORTIER ET DENIS LAVOIE

Secteur des arts et de la culture

FONDS JOSÉE COALLIER

Multisectoriels

FONDS DIVERSITÉ SEXUELLE -LAURENT MCCUTCHEON

Secteur du développement social

COREY FAZEL MSA FOUNDATION FUND

Secteur de la santé

FONDS FONDATION JUNE HÉBERT

Secteur de l'éducation

LUCIE PETREILLI AND PAUL LUTFY FAMILY FUND

Multisectoriels

FONDS FONDATION FRANCINE VEILLEUX

Secteur du développement social

FONDS CLAUDE LEMIRE

Multisectoriels

FONDS ANONYME (1)

Éducation

NOUVEAUX FONDS PHILANTHROPIQUES CRÉÉS À LA FGM EN 2014 DANS LE PROGRAMME MÉCÉNAT PLACEMENTS CULTURE

FONDS FONDATION MAISON THÉÂTRE

FONDS DANSE DANSE

FONDS BW MUSIQUE

CENTAUR FOUNDATION FOR THE PERFORMING ARTS FUND

FONDS FERNAND NAULT

FONDS PHILANTHROPIQUES GÉRÉS :

FONDS FONDATION DU MUSÉE D'ART CONTEMPORAIN DE MONTRÉAL

FONDS THÉÂTRE DU TANDEM

FONDS PHILHARMONIE JEUNESSE DE MONTRÉAL

FONDS AUTOUR DE LA FLÛTE

FONDS CHORALE DONOVAN INC. (CHŒUR ANIMA MUSICA)

FONDS SOCIÉTÉ ARTS ET CULTURE DE SAINT-PLACIDE

FONDS ENSEMBLE MUSICA ORBIUM

FONDS PHILANTHROPIQUES CRÉÉS EN 2014 AVEC LE PARTENARIAT PLACEMENTS SPORTS

FONDS FÉDÉRATION DE TIR DU QUÉBEC

FONDS FOOTBALL QUÉBEC

FONDS RUGBY QUÉBEC

FONDS FÉDÉRATION QUÉBÉCOISE DE CANOË-KAYAK D'EAU VIVE

FONDS TRIATHLON QUÉBEC

FONDS FÉDÉRATION ESCRIME DU QUÉBEC

FONDS CURLING QUÉBEC

FONDS FÉDÉRATION DE TENNIS DE TABLE DU QUÉBEC

FONDS FÉDÉRATION DE CHEERLEADING DU QUÉBEC

FONDS FÉDÉRATION DE SOCCER DU QUÉBEC

FONDS FÉDÉRATION QUÉBÉCOISE D'ULTIMATE FRISBEE

FONDS FÉDÉRATION QUÉBÉCOISE DE LA MONTAGNE ET DE L'ESCALADE

FONDS DE PATINAGE QUÉBEC

FONDS DE LA FÉDÉRATION DE TIR À L'ARC DU QUÉBEC

FONDS DE LA FÉDÉRATION BASEBALL QUÉBEC

DES PARTENARIATS POUR DÉVELOPPER LA PHILANTHROPIE

PARTENARIAT Mécénat PLACEMENTS CULTURE

Lancé en 2005, le programme Mécénat Placements Culture est administré par le Conseil des arts et des lettres du Québec (CALQ). Il vise à encourager les organismes à développer des méthodes de diversification de leurs sources de financement et à capitaliser une part des revenus provenant de leurs collectes de fonds, assurant ainsi leur autonomie et leur sécurité financière. Ainsi, le CALQ propose un programme d'appariement qui cible l'aide financière offerte sous forme de dons et de contributions à des organismes à but non lucratif des domaines de la culture et des communications par des donateurs (individus ou corporations privées), des fondations ou d'autres organismes de bienfaisance enregistrés du Québec. Le programme s'adresse aux clientèles du ministère de la Culture et des Communications du Québec, de la Société de développement des entreprises culturelles, de Bibliothèque et Archives nationales du Québec et du CALQ. Le programme prévoit que les fonds doivent être créés au sein d'une fondation communautaire québécoise.

FONDS PHILANTHROPIQUES CRÉÉS À LA FGM EN 2014 DANS LE PROGRAMME Mécénat PLACEMENTS CULTURE

FONDS FONDATION DU MUSÉE D'ART CONTEMPORAIN DE MONTRÉAL

FONDS FONDATION MAISON THÉÂTRE

FONDS DANSE DANSE

FONDS THÉÂTRE DU TANDEM

FONDS BW MUSIQUE

CENTAUR FOUNDATION FOR THE PERFORMING ARTS FUND

FONDS PHILHARMONIE JEUNESSE DE MONTRÉAL

FONDS AUTOUR DE LA FLÛTE

FONDS FERNAND NAULT

FONDS CHORALE DONOVAN INC. (CHŒUR ANIMA MUSICA)

FONDS SOCIÉTÉ ARTS ET CULTURE DE SAINT-PLACIDE

FONDS ENSEMBLE MUSICA ORBIUM

LES CONTRIBUTIONS DANS LES FONDS DE LA FGM LIÉES AU PROGRAMME Mécénat PLACEMENTS CULTURE ONT ÉTÉ DE 2 477 380 \$ EN 2014.

CAPSULE HISTORIQUE

2005

Partenariat avec Placements Culture

Lancement du programme gouvernemental de Mécénat Placements Culture, en partenariat avec les Fondations communautaires du Québec.



PARTENARIAT PATRIMOINE CANADIEN

Dans le cadre du volet Incitatif aux fonds de dotation du Fonds du Canada pour l'investissement en culture, Patrimoine canadien vise à encourager les donateurs privés à contribuer aux fonds de dotation des organismes professionnels à but non lucratif afin de leur permettre d'atteindre leurs objectifs de réalisations artistiques et assurer sa viabilité à long terme. Ce volet invite le secteur privé à jouer un rôle actif dans la vie culturelle de la collectivité et offre des sommes en contrepartie de celles amassées auprès du secteur privé, à concurrence d'un ratio maximal d'un dollar pour chaque dollar amassé, et ce, pour établir un fonds de dotation ou augmenter le capital d'un fonds de dotation existant.

LES CONTRIBUTIONS AUX FONDS BÉNÉFICIAIRES DU PROGRAMME DU PATRIMOINE CANADIEN ONT ÉTÉ DE 594 913 \$ EN 2014.



CAPSULE HISTORIQUE

2008

LES FONDATIONS COMMUNAUTAIRES À MONTRÉAL

La FGM accueille le congrès des Fondations communautaires du Canada.

PARTENARIAT PLACEMENTS SPORTS

C'est en 2012 que SPORTS QUÉBEC, une corporation assurant la promotion et la défense des intérêts de la collectivité sportive, lançait Placements Sports, un programme d'appariement de dons destiné aux fédérations sportives du Québec et financé par le ministère de l'Éducation, du Loisir et du Sport. Ainsi, lorsqu'une fédération sportive reçoit des contributions dans le cadre de campagnes de financement, le programme Placements Sports assure la bonification de ces dons selon le volume de demandes. L'objectif visé est l'augmentation des ressources financières des fédérations sportives qui se consacrent au développement et à la promotion de l'activité sportive au Québec. Une partie des fonds recueillis retourne aux fédérations pour combler des besoins financiers immédiats, tandis que la différence est placée dans un fonds de dotation dont l'objectif est d'assurer la pérennité des organisations. La propriété et la gestion des dons destinés aux fonds de dotation sont confiées à la Fondation du Grand Montréal.

LES CONTRIBUTIONS AUX FONDS LIÉS AU PROGRAMME PLACEMENTS SPORTS ONT ÉTÉ DE 1 099 489 \$ EN 2014.

FONDS PHILANTHROPIQUES CRÉÉS EN 2014 AVEC LE PARTENARIAT PLACEMENTS SPORTS

FONDS FÉDÉRATION DE TIR DU QUÉBEC

FONDS FOOTBALL QUÉBEC

FONDS RUGBY QUÉBEC

FONDS FÉDÉRATION QUÉBÉCOISE DE CANOË-KAYAK D'EAU VIVE

FONDS TRIATHLON QUÉBEC

FONDS FÉDÉRATION ESCRIME DU QUÉBEC

FONDS CURLING QUÉBEC

FONDS FÉDÉRATION DE TENNIS DE TABLE DU QUÉBEC

FONDS FÉDÉRATION DE CHEERLEADING DU QUÉBEC

FONDS FÉDÉRATION DE SOCCER DU QUÉBEC

FONDS FÉDÉRATION QUÉBÉCOISE D'ULTIMATE FRISBEE

FONDS FÉDÉRATION QUÉBÉCOISE DE LA MONTAGNE ET DE L'ESCALADE

FONDS DE PATINAGE QUÉBEC

FONDS DE LA FÉDÉRATION DE TIR À L'ARC DU QUÉBEC

FONDS DE LA FÉDÉRATION BASEBALL QUÉBEC



CAPSULE HISTORIQUE

2012

Partenariat avec Sports Québec

La Fondation s'associe à Sports Québec dans le cadre de son programme d'appariement de dons Placements Sports.

A person wearing a red winter jacket with a fur-lined hood and white gloves has their arms raised in a celebratory gesture. The background is a blurred cityscape with tall buildings under a bright sky. A large blue diagonal graphic element is overlaid on the right side of the image.

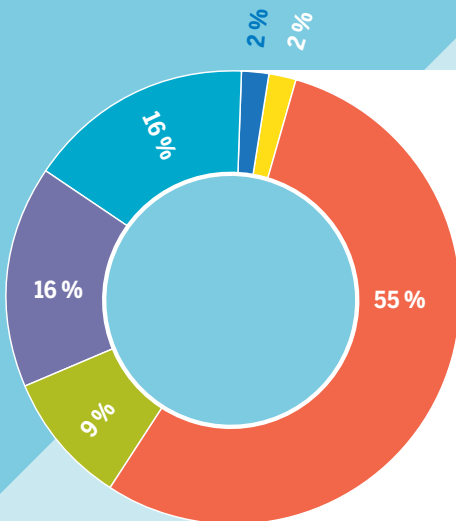
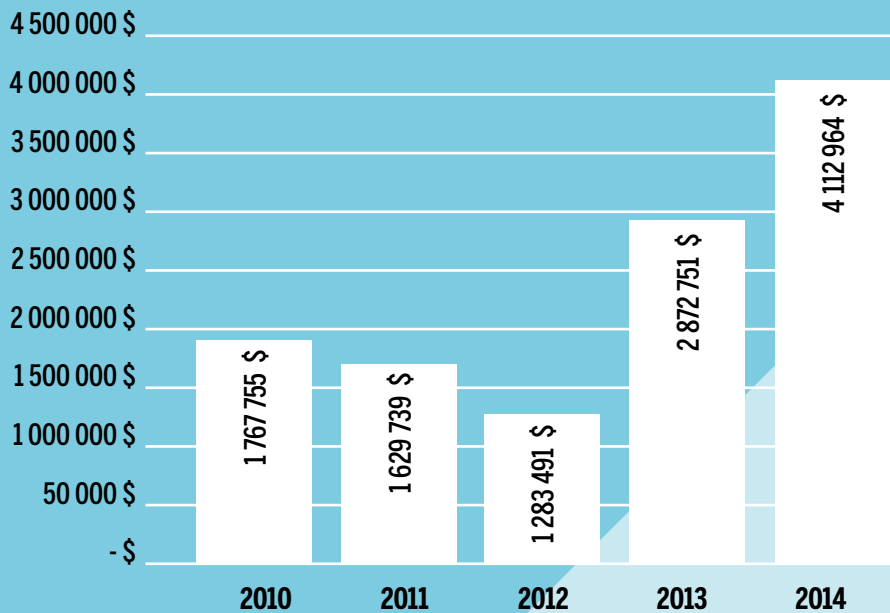
UN ENGAGEMENT PLUS IMPORTANT DANS LA COMMUNAUTÉ

**EN 2014,
LA FONDATION DU
GRAND MONTRÉAL
A DISTRIBUÉ
PRÈS DE 4,1 M\$
À 319 ORGANISMES
DE BIENFAISANCE.**

Un des principaux rôles du programme de subventions de la Fondation du Grand Montréal est d'accorder un soutien financier de plus en plus important aux initiatives des organismes actifs d'abord auprès des personnes vulnérables. Pour mener à bien sa mission, la FGM assure le lien entre les donateurs et les organismes de bienfaisance locaux dans le but de créer, sur le territoire, un milieu de vie sain et accueillant en matière d'éducation, de santé, de culture et de services à la collectivité. En faisant fructifier ses fonds de dotation, la Fondation est en mesure de remettre, chaque année, des subventions à des organismes de bienfaisance qui se consacrent, jour après jour, au mieux-être des résidents du Grand Montréal.

La FGM joue aussi un important rôle de promotion de la philanthropie, de concertation et d'engagement avec les acteurs de la communauté, sans compter la sensibilisation aux enjeux vitaux du Grand Montréal.

SUBVENTIONS OCTROYÉES AU COURS DES CINQ DERNIÈRES ANNÉES



SUBVENTIONS ACCORDÉES EN 2014

Santé et bien-être	55 %
Développement social	16 %
Arts et Culture	16 %
Éducation	9 %
Environnement	2 %
Développement FGM	2 %

TOTAL • 4 112 964 \$

UN ENGAGEMENT DANS LA COMMUNAUTÉ



LA FGM REMET 1,75 M\$ À L'HÔPITAL ROYAL VICTORIA

La Fondation du Grand Montréal a eu le grand plaisir de remettre à la Fondation de l'Hôpital Royal Victoria une subvention de 1,75 M\$. Cette contribution d'envergure a été rendue possible grâce à un généreux créateur de fonds anonyme qui souhaitait soutenir le développement de cette organisation. Les sommes versées à l'hôpital seront affectées à la recherche dans les domaines de la chirurgie vasculaire, de l'oncologie gynécologique et des maladies cardiaques. *De gauche à droite sur la photo : Hélène Latreille, TEP, directrice, dons majeurs et dons planifiés; Yvan Gauthier, président-directeur général de la Fondation du Grand Montréal; Dorothy van Dyck de la Fondation de l'Hôpital Royal Victoria; Paul R. Marchand, représentant du mécène anonyme.*

PLANIFICATION DE LA 7^E ÉDITION DES SIGNES VITAEUX DU GRAND MONTRÉAL

À la FGM, la planification des travaux en vue de l'édition des *Signes vitaux* 2015 a été amorcée en 2014.

Le grand dévoilement des *Signes vitaux* du Grand Montréal aura lieu en octobre 2015. Près de trente fondations membres du réseau des Fondations communautaires du Canada (FCC) annonceront publiquement le même jour les résultats de leurs études respectives.

CAPSULE HISTORIQUE

Depuis sa création, la FGM a publié six éditions de *Signes vitaux* du Grand Montréal, un document qui cible les principaux enjeux socioéconomiques de la grande région métropolitaine.



JOURNÉE DE LA PHILANTHROPIE UN FRANC SUCCÈS !

L'invitation de la FGM à célébrer la Journée de la philanthropie a réuni près de 400 personnes au Théâtre Gésu en novembre. Au programme: une discussion sur les grands courants qui se dessinent au Québec et au Canada dans l'univers philanthropique actuel, animée par Yvan Gauthier, PDG de la Fondation, ainsi que la présentation de six projets d'organismes soutenus par la FGM.

PARTICIPATION AUX TRAVAUX DE LA BIENNALE SUR LE DÉVELOPPEMENT SOCIAL DE MONTRÉAL

Un impact sur le développement social de Montréal

En 2014, la FGM a participé aux rencontres préparatoires de consultation du milieu en vue de la tenue de la Biennale sur le développement social. Ces rencontres portaient sur le portrait socioéconomique de Montréal, le bilan du développement social depuis 1998 et les conditions de réussite de la Biennale de juin 2015. Cet événement réunira, les 2 et 3 juin 2015, plus de 200 acteurs clés du territoire montréalais dans le but de cibler des enjeux stratégiques en matière de développement social et de susciter un engagement commun de tous les partenaires.

Cette Biennale est l'aboutissement de 15 années de recherche sur le portrait de la population montréalaise et le bilan du développement social piloté par le Forum régional sur le développement social de l'Île de Montréal, Centraide du Grand Montréal, la Conférence régionale des élus (CRÉ) de Montréal et la Coalition montréalaise des tables de quartier.

RAPPORT DU COMITÉ DES PROGRAMMES ET SUBVENTIONS

Tel que prévu dans son mandat, le comité a réévalué le programme de subventions communautaires de la FGM afin de favoriser un meilleur soutien aux initiatives locales, mais aussi pour appuyer des projets plus structurants sur une plus longue durée. La Fondation souhaite ainsi participer au financement d'initiatives qui constitueront d'importantes réalisations pour la communauté dans le cadre des célébrations du 375^e anniversaire de Montréal en 2017.

Responsable de la sélection des projets soumis au programme communautaire, le comité a étudié 333 demandes d'organismes établis sur le territoire du Grand Montréal. Ce processus a permis à la FGM d'appuyer 70 organismes dans la mise sur pied de projets qui contribuent à renforcer des communautés. Onze de ces organismes ont fait l'objet d'une subvention du nouveau volet Levier Grand Montréal, qui appuie des initiatives novatrices favorisant le développement durable, l'action collective et la solidarité. Au total, en 2014, la Fondation du Grand Montréal a versé 812 800 \$ à des organismes communautaires situés sur son territoire.

AÏDA KAMAR

Présidente du comité des programmes et subventions
Présidente-directrice générale de Vision Diversité

MEMBRES

MICHEL MONGEON • Ex-responsable du bureau de soutien à la direction de l'Agence de la santé et des services sociaux de Montréal – Direction de la santé publique

MARIO RÉGIS • Directeur du service d'allocation et d'analyse sociale de Centraide du Grand Montréal

DANIELLE SAUVAGE • Gestionnaire dans le secteur culturel

MEMBRE SORTANTE (2014)

DANA VOCISANO • Agente principale des programmes à la Fondation de la famille J.W. McConnell

LES SUBVENTIONS DU FONDS COMMUNAUTAIRE

Le Programme des subventions communautaires de la Fondation du Grand Montréal appuie des initiatives mises sur pied par des organismes de bienfaisance qui produisent des retombées sur le mieux-être des individus, des familles et des communautés du Grand Montréal dans les secteurs des arts et de la culture, de l'éducation, du développement social, de l'environnement et de la santé.

En 2014, le Programme des subventions communautaires de la FGM a appuyé financièrement 70 organismes communautaires du Grand Montréal, pour un total de 812 800 \$.

LA FGM EST ENGAGÉE DANS DE MULTIPLES CAUSES AU SEIN DE LA COMMUNAUTÉ.

ARTS ET CULTURE

SUBVENTIONS COMMUNAUTAIRES

Bouge de là inc.	8 000 \$
Centre amitié autochtone	5 000 \$
Comité Musique Maisonneuve	10 000 \$
Conseil des arts et des lettres du Québec (Programme Vivacité Montréal)	10 000 \$
Conseil des arts de Montréal (pour La Biennale de Montréal)	10 000 \$
Corporation Wapikoni mobile	25 000 \$
Danse-Cité inc.	10 000 \$
Danse Imédia O.S.B.L.	10 000 \$
Fondation du Musée McCord	25 000 \$
Fondation lavalloise des lettres	10 000 \$
Fondation Metropolis bleu	10 000 \$
Les Filles électriques	8 000 \$
Rencontre Théâtre Ados	10 000 \$
Théâtre Aphasique	10 000 \$

**AU TOTAL, 161 000 \$ ONT ÉTÉ VERSÉS
AUX ORGANISMES COMMUNAUTAIRES ŒUVRANT
EN ARTS ET LA CULTURE.**



CAPSULE HISTORIQUE

2003

*Première année de l'aide financière
accordée par la FGM : une distribution
de 62 000 \$ auprès de 7 organismes.*



L'INCLUSION PAR L'ART DANS LA COMMUNAUTÉ

LE WAPIKONI MOBILE Unique en son genre, le Wapikoni mobile est un studio ambulant de création audiovisuelle et musicale qui œuvre auprès d'un des groupes les plus marginalisés au Québec : les jeunes des Premières Nations. **À la découverte des jeunes créateurs autochtones de Montréal** est un projet d'ateliers de création qui leur sont destinés. Par le truchement du cinéma et de la musique comme outils d'intervention, d'épanouissement et d'expression, ce projet permettra de donner une voix à ces jeunes, de briser leur isolement et de combattre leur exclusion, en plus de stimuler leur fierté identitaire, la confiance en leurs capacités et leur sentiment d'appartenance à Montréal et à la société en général.

METROPOLIS BLEU La Fondation du Grand Montréal appuie la production d'un spectacle inspiré de l'essai *L'art d'ignorer les pauvres*, de John Kenneth Galbraith. Issu d'une démarche d'écriture collective dirigée par un scénariste, en collaboration avec des gens des quartiers Hochelaga-Maisonneuve et Montréal-Nord touchés par la pauvreté (membres du réseau Parole d'excluEs), cette œuvre vise à lutter contre les préjugés et l'exclusion sociale.

**BLUE MET
METROPOLIS
BLEU
FESTIVAL**

DÉVELOPPEMENT SOCIAL

SUBVENTIONS COMMUNAUTAIRES

21 st Century Catholic Community Campaign (The 21 st Century catholic Community Foundation)	10 000 \$
Accueils Au cœur de l'enfance	10 000 \$
Carrefour Familial Hochelaga	25 000 \$
Concert'Action Lachine	10 000 \$
Fondation CSSS Jeanne-Mance	6 100 \$
Fondation Gamins	5 000 \$
Joujouthèque Saint-Michel	10 000 \$
La Maison des parents de Bordeaux-Cartierville	10 000 \$
La Table Ronde de Saint-Léonard	25 000 \$
Logis Rose-Virginie	10 000 \$
Maison des familles de Saint-Laurent	10 000 \$
Maison de jeunes de Saint-Léonard	10 000 \$
Mon Resto Saint Michel	7 850 \$
Parrainage civique les Marronniers	10 000 \$
Rencontres-Cuisines (Carrefour alimentaire Centre-Sud)	10 000 \$
Services horticoles, les Pousses urbaines	10 000 \$
Table de Quartier Sud de l'Ouest-de-L'île (Centre des ressources communautaires de l'Ouest-de-L'île)	10 000 \$
Rencontres-Cuisines	20 000 \$

**AU TOTAL, 208 950 \$ ONT ÉTÉ VERSÉS
AUX ORGANISMES COMMUNAUTAIRES ŒUVRANT
EN DÉVELOPPEMENT SOCIAL.**



LES REFUGES POUR FEMMES

LOGIS ROSE-VIRGINIE Grâce à l'appui de la Fondation du Grand Montréal, l'organisme Logis Rose-Virginie a instauré un **programme de suivi post-hébergement** dans le but d'accompagner les résidentes – des femmes en difficulté, âgées de 18 à 55 ans – lorsqu'elles sont prêtes à emménager dans un nouveau chez-soi. L'objectif du programme est d'éviter les rechutes des ex-résidentes au cours de cette étape cruciale, où elles demeurent encore vulnérables. L'accompagnement devient alors primordial afin que ces femmes évitent de retourner à la rue et brisent les influences qui les ont initialement amenées au Logis Rose-Virginie.



LA SÉCURITÉ ALIMENTAIRE

RENCONTRES-CUISINES Le projet de sécurité alimentaire **Les Récoltes solidaires** du Carrefour alimentaire Centre-Sud résulte d'un partenariat avec les organismes Rencontres-Cuisines, Marché Solidaire Frontenac et Information alimentaire populaire Centre-Sud. Cette initiative comprend une vaste gamme d'activités, un accompagnement personnalisé, ainsi que des séances de formation visant à assurer une plus grande autonomie alimentaire de 20 résidents du Centre-Sud.

FONDATION GAMINS Favorisant l'inclusion sociale et les relations entre enfants et aînés, le potager communautaire **Les jardins solidaires intergénérationnels des petits explorateurs** de Longueuil a été créé grâce à la collaboration de l'école des Petits-Explorateurs, du Centre communautaire des aînés, de la Croisée de Longueuil (par l'intermédiaire des Jardins collectifs La Métairie) et du Repas du passant. Les activités de jardinage sont réalisées avec la complicité des aînés de l'entourage des élèves ainsi que ceux de la collectivité qui fréquentent le Centre communautaire des aînés. En plus d'échanger avec ces gens d'un autre âge, les jeunes ont l'occasion de tisser des liens avec la terre et de développer une sensibilité aux inégalités en appuyant la banque alimentaire du quartier avec leurs récoltes.



LES REFUGES POUR LES PÈRES

CARREFOUR FAMILIAL HOCHELAGA Hébergement et soutien à des pères et à leurs enfants en situation de vulnérabilité : voilà ce qu'offre **Maison Oxygène**. Et bien qu'il y en ait trois qui opèrent à Montréal en offrant un toit à 18 familles simultanément, la région demeure en déficit de places, compte tenu des besoins. Dans ce contexte, l'appui financier de la FGM permettra de soutenir les groupes dans leurs démarches de mise en œuvre de deux nouvelles **Maison Oxygène** dans la grande région métropolitaine d'ici 2017.



ÉDUCATION

SUBVENTIONS COMMUNAUTAIRES

Bureau de la communauté haïtienne de Montréal	10 000 \$
Carrefour jeunesse-emploi de l'Ouest-de-l'Île	10 000 \$
Comité d'éducation aux adultes de la Petite-Bourgogne et Saint-Henri	7 750 \$
Equitas-Centre international d'éducation aux droits humains	10 000 \$
Fondation des maladies mentales	10 000 \$
Jardins d'enfants La Soleillerie	10 000 \$
Institut Pacifique	10 000 \$
L'Ancre des Jeunes	10 000 \$
Les Jeunes Entreprises du Québec	10 000 \$
Les Scientifines	10 000 \$
L'île du savoir inc.	25 000 \$
Milieu éducatif La Source	10 000 \$
Perspectives Jeunesse	10 000 \$
Pour 3 Points	25 000 \$
Radio communautaire francophone de Montréal CIBL	10 000 \$
Ressources Troisième Âge Lachine	10 000 \$

AU TOTAL, 187 750 \$ ONT ÉTÉ VERSÉS AUX ORGANISMES COMMUNAUTAIRES ŒUVRANT EN ÉDUCATION.



LA PAROLE CITOYENNE DANS LES MÉDIAS

RADIO COMMUNAUTAIRE FRANCOPHONE DE MONTRÉAL CIBL

Développée avec la Commission scolaire de Montréal (CSDM), **Perspective Radio Phase 2** est une initiative pédagogique visant à faire de la radio un instrument d'apprentissage. Les élèves du secondaire peuvent ainsi explorer différentes facettes du métier de journaliste à la radio. Ils y développent également leur confiance en pratiquant toute une gamme d'exercices vocaux. Les bienfaits du programme, qui a jusqu'à présent rejoint plus de 4000 jeunes, se manifestent déjà chez plusieurs élèves (handicapés, raccrocheurs ou présentant d'importantes difficultés scolaires).



LA LUTTE AU DÉCROCHAGE SCOLAIRE

PERSPECTIVES JEUNESSE Réalisé dans les écoles secondaires Père-Marquette, Lucien-Pagé et Louis-Riel, le projet de prévention **Mieux me connaître pour réussir** soutient des adolescents aux prises avec des difficultés personnelles, sociales et familiales susceptibles de mener au décrochage scolaire. Les participants apprennent à se connaître, à développer leur estime de soi et à adopter des comportements sociaux positifs avec les personnes qu'ils côtoient à l'école et dans la communauté. Parmi les effets bénéfiques du programme, mentionnons que les jeunes qui en profitent deviennent davantage conscients de leurs forces et des comportements qu'ils peuvent améliorer.

POUR 3 POINTS La Fondation du Grand Montréal appuie le projet **De coach sportif à coach de vie**, un programme de formation piloté par l'organisme Pour 3 Points. S'adressant aux entraîneurs de basketball, ce programme leur fournit les outils nécessaires pour répondre aux problèmes scolaires chez les jeunes des milieux défavorisés. Les coachs aident ainsi les jeunes à acquérir de la confiance, de la discipline et du respect, ce qui leur permet d'accroître leurs performances académiques. L'influence des coachs sur les jeunes inscrits au programme s'avère déterminante pour leur réussite à l'école et dans leur vie future. Cette formation est offerte aux élèves qui fréquentent les écoles secondaires Joseph-François-Perrault (arrondissement de Villeray-Saint-Michel-Parc-Extension), Calixa-Lavallée (arrondissement de Montréal-Nord), Saint-Henri (arrondissement du Sud-Ouest) et Antoine-de-Saint-Exupéry (arrondissement de Saint-Léonard).



L'INCLUSION SOCIALE

COMITÉ D'ÉDUCATION AUX ADULTES DE LA PETITE-BOURGOGNE ET DE SAINT-HENRI Le projet d'agriculture urbaine **Jardin-Action** s'adresse à un groupe d'adultes analphabètes réunis pour la création d'un jardin collectif. Cette réalisation favorise l'inclusion et l'engagement communautaire, en plus d'offrir une meilleure sécurité alimentaire à des personnes en situation de pauvreté. La Fondation du Grand Montréal encourage de tels projets, qui responsabilisent les participants et renforcent leur estime de soi.



ENVIRONNEMENT

SUBVENTIONS COMMUNAUTAIRES

Consortium Évolution	10 000 \$
Environnement Jeunesse	10 000 \$
Fondation David Suzuki	25 000 \$
Fondation Écologique du Grand Montréal	10 000 \$
Groupe de recherche appliquée en macroécologie	5 000 \$
GUEPE (Groupe uni des éducateurs-naturalistes et professionnels en environnement)	10 000 \$

AU TOTAL, 70 000 \$ ONT ÉTÉ VERSÉS AUX ORGANISMES COMMUNAUTAIRES ŒUVRANT EN ENVIRONNEMENT.

L'AGRICULTURE URBAINE



GUEPE (GROUPE UNI DES ÉDUCATEURS-NATURALISTES ET PROFESSIONNELS EN ENVIRONNEMENT) Le projet **Serre-Toit dans ta cour** offre les réponses aux questions que se posent les enfants sur l'origine de la nourriture, tout en leur donnant la possibilité de découvrir un lieu de production agricole en plein cœur de Montréal. Les jeunes peuvent également s'y familiariser avec les procédés d'échanges énergétiques des organismes peuplant notre planète et faire une expérience de jardinage dans leur propre cour d'école ! En favorisant un contact privilégié de sa clientèle avec la nature, GUEPE accroît les connaissances et les attitudes favorables au respect de la biodiversité.



LA PROTECTION DES ARBRES

FONDATION ÉCOLOGIQUE DU GRAND MONTRÉAL

Le magnifique parc Marcel-Laurin, situé dans l'arrondissement de Saint-Laurent à Montréal, constitue une oasis de fraîcheur essentielle à la population sur le plan de la santé publique. Or, le boisé de ce parc est actuellement menacé par un prédateur toxique : l'agrile du frêne. D'où l'importance de l'**Opération SOS Canopée**, lancée par la Fondation écologique du Grand Montréal, qui vise à protéger les arbres du parc. La somme versée par la FGM a contribué à cette opération mise en place pour prévenir une éventuelle infestation par l'agrile en préparant une relève végétale indigène et diversifiée dans les secteurs du boisé où le frêne est l'espèce d'arbre dominante.

LA CÉLÉBRATION DE LA NATURE

FONDATION DAVID SUZUKI Pour une deuxième année consécutive, la Fondation David Suzuki organise les **Journées de la nature**, un événement ayant pour objectif de favoriser l'accès à la nature chez les résidents du Grand Montréal et de les sensibiliser aux bienfaits d'une saine biodiversité urbaine. Différents facteurs – sociaux, culturels, économiques et d'aménagement urbain – ont tendance à éloigner petit à petit la population des effets salutaires et des expériences éducatives qu'offre la nature. Or, ce phénomène de « déficit nature » a justement fait l'objet d'une étude menée par la Fondation David Suzuki, avec la participation d'un grand nombre d'organismes du milieu. Signalons que les espaces verts et bleus de la grande région métropolitaine constituent l'attraction principale de ces journées qui, au printemps 2014, ont accueilli plus de 2500 citoyens aux activités offertes gratuitement.



SANTÉ

SUBVENTIONS COMMUNAUTAIRES

Bouffe-Action de Rosemont	10 000 \$
Centre Apprentissage Parallèle	10 000 \$
Centre communautaire Radisson	10 000 \$
Comité logement Saint-Laurent	25 000 \$
Corbeille de Pain Lac St-Louis	10 000 \$
La Maison Bleue: milieu de vie préventif à l'enfance	25 000 \$
Les Fourchettes de l'espoir	2 000 \$
Maison des Familles de Verdun	5 000 \$
Maison d'Haïti	10 000 \$
Maison des Jeunes de Bordeaux-Cartierville	10 000 \$
Maison du Père	10 000 \$
NDG Community Committee on Elder Abuse	8 000 \$
Parrainage Civique de la Banlieue Ouest	10 000 \$
Station Familles	5 100 \$
Service d'Éducation et de Sécurité Alimentaire de Mercier-Est (Sésame)	25 000 \$
Toujours ensemble	10 000 \$

AU TOTAL, 185 100 \$ ONT ÉTÉ VERSÉS AUX ORGANISMES COMMUNAUTAIRES ŒUVRANT EN SANTÉ.

LA SANTÉ DES ITINÉRANTS

MAISON DU PÈRE Devant le constat d'une grave dégradation de la santé physique et mentale des hommes qu'elle accueille à son refuge, la Maison du Père a mis sur pied une **aile de convalescence pour offrir des soins de santé de proximité à ses résidents**, un projet appuyé par la Fondation du Grand Montréal.

Les sans-abris tardent généralement à recourir aux soins de santé en raison des nombreux obstacles administratifs auxquels ils doivent faire face, dont l'obligation de posséder une carte de la RAMQ valide. De plus, rares sont ceux qui, en raison de leur mode de vie, sont en mesure de respecter les posologies prescrites et les suivis demandés ou qui peuvent entreprendre les traitements recommandés à la suite d'une maladie ou d'une opération, faute d'un lieu postcure pour les accueillir. En effet, il n'existe aucun hébergement pour des soins de convalescence offerts aux itinérants. Les programmes actuels de soins de courte durée comportent certaines exigences, dont celle d'avoir une adresse, que les sans-abris n'ont évidemment pas. Or, le manque de soins adéquats conduit inévitablement à une rapide dégradation de leur état de santé et à des hospitalisations qui auraient pu être évitées. Celles-ci peuvent même conduire à des problèmes majeurs de santé publique, si l'on pense à la transmission du VIH ou des hépatites. C'est ainsi que s'est imposée l'urgence pour la Maison du Père d'offrir à sa clientèle des soins de santé de proximité, incluant une aile de convalescence. Par ce projet, la Maison du Père souhaite minimiser la détérioration de la santé de ses usagers et éviter les complications. Toutefois, son objectif n'est pas de substituer aux services de santé déjà existants, mais de développer des liens avec les professionnels du milieu afin que les hommes qu'elle accompagne puissent réintégrer le réseau.





LA SANTÉ ET LA PROTECTION DE L'ENFANT

LAMAISONBLEUE La Maison Bleue accompagne des femmes enceintes, des enfants et des familles en situation de vulnérabilité, dont la majorité provient pour l'instant des quartiers Côte-des-Neiges et Parc-Extension. Ces femmes qui fréquentent l'endroit évoluent dans des conditions socioéconomiques difficiles (manque de soutien social, grossesse à l'adolescence, violence conjugale ou familiale, immigration récente ou en attente de statut de réfugié, etc.) susceptibles de compromettre l'épanouissement de l'enfant à venir.

Le modèle d'intervention de la Maison Bleue vise à briser l'isolement et à favoriser une expérience positive de la grossesse, de l'accouchement et de la parentalité. Dans cette optique, les intervenants outillent les familles pour qu'elles prennent en charge leur mieux-être et celui de leurs enfants. Compte tenu du succès de ce modèle unique, la FGM soutient le projet qui permettra d'ouvrir les portes de nouvelles **Maisons Bleues dans d'autres quartiers** de Montréal.

LES MALADIES MENTALES CHEZ LES JEUNES

FONDATION DES MALADIES MENTALES Est-il possible de résoudre en amont la problématique du suicide et du décrochage scolaire ? C'est ce que tente de faire **Solitaires pour la vie**, un programme de sensibilisation qui vise à apprendre aux adolescents de 14 ans et plus à reconnaître les symptômes de la dépression et à les inciter eux-mêmes à consulter – ou à référer un ami en détresse aux ressources compétentes. La FGM contribue à ce grand projet qui rejoindra plus de 25 000 jeunes, uniquement sur l'île et les couronnes Nord et Sud de Montréal.





UNE ORGANISATION EFFICACE

UN NOUVEAU SIÈGE SOCIAL ... AU 10^{ÈME} ÉTAGE DU 505 !

Depuis sa fondation, les bureaux de la FGM étaient situés à la Place Ville-Marie. La FGM souhaite remercier Ivanhoé Cambridge, l'entreprise gestionnaire de la Place Ville-Marie, pour sa générosité et sa grande collaboration au cours de ces dernières années.

Depuis août 2014, le siège social de la Fondation du Grand Montréal est situé au 505, boul. René-Lévesque Ouest, bureau 1000, à Montréal.

RAPPORT DU COMITÉ DE GOUVERNANCE, DÉONTOLOGIE ET NOMINATIONS

Constitué uniquement de membres du conseil d'administration de la FGM, le comité de gouvernance, déontologie et nominations s'est réuni quatre fois en 2014. Il a élaboré un règlement de régie interne et terminé la révision des Règlements administratifs de la Fondation ; il a aussi entrepris de réviser les processus d'évaluation du fonctionnement du C.A., de ses membres et des comités. Le comité s'est également penché sur des cas d'application du code d'éthique.

Dans le cadre du remplacement des membres sortants du conseil d'administration, le comité a analysé les besoins de la FGM et tracé le profil de nouveaux membres. Le comité a également proposé la nomination de membres honoraires.

Pour l'année qui vient, en plus de ses tâches habituelles, le comité élaborera des outils afin d'améliorer l'accueil et la formation des nouveaux membres du C.A..

JEAN-FRANÇOIS DE GRANDPRÉ

Président du comité de gouvernance, déontologie et nominations
Juge retraité de la Cour Supérieure du Québec

MEMBRES

JEAN CAMERLAIN • Vice-président exécutif et chef des opérations de Centraide du Grand Montréal

ALICE HERSCOVITCH • Directrice générale du Centre commémoratif de l'Holocauste de Montréal

MONETTE MALEWSKI • Présidente-directrice générale du Groupe M Bacal

MEMBRE SORTANTE (MAI 2014)

MANON VENNAT • Présidente de Manon Vennat et Associés

RAPPORT DU COMITÉ D'AUDIT

Dans la foulée de l'adoption de nouveaux Règlements administratifs en mai 2014, le comité d'audit et celui de l'administration et des finances ont été fusionnés. Ce comité est désormais composé de cinq personnes, dont quatre sont nommées par le conseil d'administration, auxquelles s'ajoute un membre de l'externe.

Le mandat du comité est de superviser l'administration financière de la FGM en matière de budget, de systèmes d'opération et de comptabilité, ainsi que d'examiner le rapport de l'auditeur et les états financiers vérifiés de la Fondation du Grand Montréal et du Fonds d'Investissement de la Fondation du Grand Montréal (FIFGM), puis de les recommander pour approbation au conseil d'administration. Le comité a aussi présenté ses recommandations au C.A. concernant la nomination des auditeurs ainsi que leur rémunération, tout comme il a supervisé le programme général de l'audit de la FGM et du FIFGM. Le comité a également révisé, en collaboration avec d'autres comités, certaines politiques administratives, comme celles de la distribution des subventions, de la régie interne et des placements.

En 2014, le comité s'est réuni à quatre reprises, notamment pour effectuer un suivi des résultats financiers trimestriels et annuels de la FGM, ainsi que de l'implantation des plateformes technologiques qui ont été développées ou installées au cours de l'année. Le projet de plateforme Accès Fonds a ainsi été mis sur pied pour assurer un accès en ligne à nos créateurs de fonds et leur permettre de suivre la valeur marchande de leurs investissements ainsi

que de leurs transactions. Les processus d'affaires ont également été revus afin d'optimiser l'implantation d'un système informatisé de gestion interne et de la reddition de compte pour les fonds dotés et gérés.

Les résultats financiers de la Fondation pour l'année 2014 se sont avérés excellents et ont permis de dégager un excédent des produits sur les charges de 7,9 M\$. De plus, grâce à la vigueur des marchés et aux contributions obtenues, les fonds dotés de la FGM sont passés de 74 M\$ à 81,6 M\$ au cours de la période se terminant le 31 décembre 2014.

JEAN-GUY GOURDEAU • Président du comité d'audit, Trésorier du C.A. de la FGM, Président et chef de la direction de la Fondation de l'Hôpital général de Montréal

MEMBRES

JEAN CAMERLAIN • Vice-président exécutif et chef des opérations de Centraide du Grand Montréal

GILLES J. NOLET • Vice-président du CA de la FGM, Coach associé, Groupe Pauzé

ÉRIC LAPIERRE • Avocat, Manuvie

KIM THOMASSIN • Membre du CA de la FGM, Secrétaire du CA de la FGM, Associée directrice, McCarthy Tétraut

MEMBRE SORTANT (MAI 2014)

PIERRE COMTOIS • Membre du CA de la FGM, Vice-président du conseil et chef des placements d'Optimum gestion de placements inc.

LA COMPTABILITÉ ET L'INFORMATIQUE

Au cours de l'année 2014, le service des finances a établi plusieurs nouvelles fonctionnalités informatiques, dont la base de données des fonds ainsi que le développement d'un système de relevés de compte en ligne pour les créateurs de fonds. Dans un processus d'amélioration continue et afin de simplifier les transactions d'affaires, la FGM s'est assurée d'intégrer les nouveaux outils aux anciens logiciels existants (système comptable, paie, etc.). La FGM a également actualisé les divers appareils et logiciels, tout en renforçant la sécurité de son réseau informatique.

LES COMMUNICATIONS

Au cours de la dernière année, plusieurs activités ont été réalisées sur le plan des communications, favorisant ainsi les liens entre la Fondation du Grand Montréal et ses différents publics, en plus d'accroître la visibilité de la FGM :

- Publication de quatre infolettres.
- Présence dans les médias sociaux : diffusion de quatre communiqués et de plusieurs messages sur le compte Twitter et la page Facebook de la Fondation.
- Deux campagnes de publicité visant à promouvoir la création des fonds, de même qu'une autre intitulée « Votre communauté vous façonne, vous façonnez votre communauté », menée conjointement avec le réseau des Fondations communautaires du Canada.
- Célébration de la Journée nationale de la philanthropie, etc.
- Deux événements d'information de programmes.

ÉVÉNEMENTS PUBLICS EN 2014

ASSEMBLÉE GÉNÉRALE ANNUELLE DE LA FGM

Tenue le 29 mai en présence des membres, des créateurs de fonds et des partenaires, l'assemblée générale annuelle 2014 de la Fondation du Grand Montréal a été l'occasion de présenter les travaux du conseil d'administration et des comités bénévoles, ainsi que les principales réalisations de l'organisme.

Plusieurs éléments ont retenu l'attention des 100 personnes présentes, notamment la divulgation d'un don de 2,6 M\$ à la Fondation, la réélection d'un C.A. fort et déterminé, l'hommage rendu à Marcel Côté, membre fondateur de la FGM; les remerciements aux administrateurs sortants et, finalement l'annonce d'une croissance importante des fonds et des subventions accordées par la FGM en 2013.

Parmi les faits saillants de l'année 2013 présentés au cours de cette soirée, signalons la création de 47 nouveaux fonds, des subventions records de 2,9 M\$ qui ont servi à financer les activités de 295 organismes locaux, ainsi qu'une augmentation de 150 % de la valeur des fonds au cours des cinq dernières années.





UNE CAMPAGNE PUBLICITAIRE POUR LA CRÉATION DES FONDS

Dans le cadre de la campagne automnale 2014 pour la promotion des fonds de la FGM, quatre créateurs de fonds ont livré un témoignage de leur motivation à créer un fonds à la FGM. Ces gens de passion ont expliqué pourquoi ils ont choisi la FGM comme partenaire de la cause qui leur tient à cœur.

CAPSULE HISTORIQUE 2003

Activité de sensibilisation de la FGM sur les effets de la pauvreté sur les familles et sur le développement des enfants.



LA FONDATION DU GRAND MONTRÉAL VOUS DIT MERCI !

PARTENAIRES FINANCIERS

Caisse de dépôt et placement du Québec

Fondation Intact

Power Corporation du Canada

RBC Banque Royale

SNC-Lavalin

PARTENAIRES DE SERVICES

Axwood Entreprises

Ivanhoé Cambridge (SITQ)

McCarthy Tétrault

Norton Rose Fulbright

Sogecor 2000

La FGM souhaite remercier les collaborateurs suivants pour leur généreux apport en services :

Le cabinet d'avocats Norton Rose Fulbright pour ses conseils juridiques et, plus particulièrement, M^e Jules Charette, conseiller juridique honoraire de la FGM.

Merci à nos conseillers bénévoles en planification de dons et développement :

- Jules Brossard, avocat fiscaliste, De Grandpré Chait
- Sylvain Carpentier, notaire et planificateur financier, Gendron Carpentier
- Dan Derhy, notaire, conseiller juridique, Derhy fiducies et successions
- Daniel Frajman, avocat, associé chez Spiegel Sohmer
- Anne-Marie Girard-Plouffe, planificateur financier et FICVM, associée, Option Fortune
- Diane Hamel, CPA et CGA, vice-présidente adjointe à la planification fiscale et successorale à la Financière Manuvie
- Marc Jolin, avocat, Marc Jolin Fiscaliste
- Pierre Kirouac, CPA et CA, associé au service de fiscalité, Schwartz, Levitsky, Feldman
- Martin Lord, avocat fiscaliste, associé responsable du service de fiscalité, Robinson Sheppard Shapiro
- Monette Malewski, présidente-directrice générale du Groupe M Bacal
- Hélène Marquis, avocate fiscaliste, directrice régionale des services consultatifs en fiscalité de Gestion privée de patrimoine CIBC
- François L. Morin, avocat fiscaliste, associé, Borden Ladner Gervais
- Hugo Patenaude, notaire fiscaliste, associé, KPMG
- Caroline Rhéaume, avocate fiscaliste
- Diane Tsonos, avocate fiscaliste, associée, Richter

- 1 LISTE DES FONDS DOTÉS 2014**
- 2 LISTE DES FONDS GÉRÉS 2014**
- 3 SOMMES DÉDIÉES AU PROGRAMME
DE SUBVENTIONS COMMUNAUTAIRES
ET AU DÉVELOPPEMENT DE LA FGM**
- 4 SUBVENTIONS VERSÉES EN 2014**
- 5 ÉTATS FINANCIERS CONDENSÉS
FONDS D'INVESTISSEMENT
DE LA FONDATION DU GRAND MONTRÉAL**
- 6 ÉTATS FINANCIERS CONDENSÉS
DE LA FONDATION DU GRAND MONTRÉAL**

Les états financiers vérifiés et complets sont disponibles
sur le site internet de la FGM.

1- LISTE DES FONDS DOTÉS 2014

Alan and Joan Lindsay Fund	Fonds Centre Marius-Barbeau
Anna and Philip Belec Foundation Fund	Fonds Chants Libres
Ardene Foundation Flow-Through Fund	Fonds Choeur classique de l'Outaouais
Ardene Foundation Fund	Fonds Choeur des Enfants de Montréal
Beatrice Enid Patterson Foundation Fund	Fonds CIBL, la radio francophone de Montréal
Bond Foundation for Animal Welfare Fund	Fonds Claude Lemire
Centaur Foundation for the Performing Arts Fund	Fonds Clavecin en concert
Christopher Hartt Jones Fund	Fonds Comité musique Maisonneuve Inc.
Corey Copeland and Betsy Martin Family Fund	Fonds Comité régional pour la protection des falaises
Corey Fazel MSA Foundation Fund	Fonds Communautaire FGM
DBD Fund for Recreation and Youth	Fonds Corporation Augustin-Chénier
Distributions RVI/MTD Canada Fund	Fonds Curling Québec
Dr. Marinko M. Biljan Memorial Fund	Fonds Danse Danse
Elizabeth House Foundation Fund	Fonds de la compagnie de théâtre Il va sans dire
Estrie Animal Fund	Fonds de la Fédération baseball Québec
Floranna Bryant and Dorothy Mapes fund for the care of dogs	Fonds de la Fédération de tir à l'arc du Québec
Fonds Absolu Théâtre	Fonds de la Fédération Équestre du Québec
Fonds Académie de musique du Québec	Fonds de la Fédération Québécoise d'Athlétisme
Fonds Anne-Marie et Jacques Bougie	Fonds de La Fondation Toujours Ensemble
Fonds Anonyme (4)	Fonds de la Maison québécoise du théâtre pour l'enfance et la jeunesse
Fonds Armand et Raisa Afilalo	Fonds de la Société de Sauvetage
Fonds Artexte	Fonds de la Société Parkinson du Québec
Fonds Association des Clubs de Biathlon	Fonds de l'École nationale de théâtre du Canada
Fonds Association québécoise d'aviron	Fonds de Patinage Québec
Fonds Association québécoise de sports pour paralytiques cérébraux	Fonds Denise et Gilles Nolet
Fonds Association sportive des aveugles	Fonds Diane Gosselin
Fonds Association sportive des sourds du Québec	Fonds Diversité sexuelle-Laurent McCutcheon
Fonds Atelier de l'Île	Fonds du Patrimoine religieux du Québec
Fonds ATSA	Fonds École de cirque de Verdun
Fonds Badminton Québec	Fonds École de musique d'Abitibi-Ouest Inc.
Fonds Bloch-Bauer	Fonds École nationale de l'humour
Fonds Bouge de là	Fonds Écomaris pour la jeunesse et les océans
Fonds Boxe olympique du Québec	Fonds Écomusée de l'au-delà, pour le patrimoine funéraire du Québec
Fonds BW Musique	Fonds Ensemble Caprice
Fonds C.D.G. Guimond	Fonds Ensemble contemporain de Montréal
Fonds Centre Commémoratif de l'Holocauste à Montréal	Fonds Ensemble Musica Orbium

Fonds Ensemble vocal Ganymède	Fonds Fondation du Musée des maîtres et artisans du Québec
Fonds Ensemble vocal Polymnie	Fonds Fondation du Théâtre du Nouveau Monde
Fonds Espace Go Inc.	Fonds Fondation Famijeunes
Fonds Espace Libre	Fonds Fondation Famille Moreault
Fonds Famille Rosaire Meloche pour la jeunesse	Fonds Fondation Francine Veilleux
Fonds Fédération de basket-ball du Québec	Fonds Fondation Gatien Paquette
Fonds Fédération de Cheerleading du Québec	Fonds Fondation Gérard Veilleux
Fonds Fédération de crosse du Québec	Fonds Fondation Gilles Richard pour la faune
Fonds Fédération de lutte olympique du Québec	Fonds Fondation June Hébert
Fonds Fédération de patinage de vitesse du Québec	Fonds Fondation Léo Bureau-Blouin
Fonds Fédération de pétanque du Québec	Fonds Fondation Lucie et André Chagnon
Fonds Fédération de ski alpin du Québec	Fonds Fondation Maison Théâtre
Fonds Fédération de ski nautique et planche	Fonds Fondation Metropolis Bleu
Fonds Fédération de tennis de table du Québec	Fonds Fondation Orchestre symphonique de Longueuil
Fonds Fédération de tir du Québec	Fonds Fondation Pierre Brunet
Fonds Fédération de voile du Québec	Fonds Fondation Pierre Chamberland
Fonds Fédération de water-polo du Québec	Fonds Fondation québécoise de la thalidomide
Fonds Fédération des sports à quatre murs	Fonds Fondation RG
Fonds Fédération Escrime du Québec	Fonds Football Québec
Fonds Fédération québécoise de canoë-kayak d'eau vive	Fonds Francine Robert
Fonds Fédération québécoise de la montagne et de l'escalade	Fonds Germaine Gibara
Fonds Fédération québécoise d'Ultimate Frisbee	Fonds Gilles Charette
Fonds Fédération de Soccer du Québec	Fonds Golf Québec
Fonds Fernand Nault	Fonds Groupe Di Tomasso
Fonds Festival des Arts de St-Sauveur	Fonds hommage de la Fondation des victimes du 6 décembre contre la violence
Fonds Festival international des jardins	Fonds ICI par les arts
Fonds Fondation Académie du Trésor	Fonds INIS
Fonds Fondation Azimut	Fonds Isidore et Anna Blanchard
Fonds Fondation Bonne Mine	Fonds Jérôme Gendron
Fonds Fondation Centre de santé et des services sociaux Jeanne-Mance	Fonds Josée Coallier
Fonds Fondation Denise Grenier	Fonds Josée et Michel Jacques
Fonds Fondation des étoiles	Fonds Judo Québec
Fonds Fondation des ingénieurs municipaux du Québec	Fonds Julie Thorn
Fonds Fondation Docteur Sadok Besrou	Fonds Kateri/Jeunesse Canada Monde
Fonds Fondation du Collège Stanislas	Fonds La Compagnie Marie Chouinard
	Fonds La Fondation lavalloise des lettres

1- LISTE DES FONDS DOTÉS 2014 (SUITE)

Fonds La Scène Musicale	Fonds Parasports Québec
Fonds L'Arrière Scène	Fonds Paul-André Fortier et Denis Lavoie
Fonds Le Choeur des Disciples de Massenet	Fonds Pentaèdre, quintette à vent
Fonds Le Mois de la Photo à Montréal	Fonds PharmaSanté-Samaan
Fonds Le Moulin à musique	Fonds Pierre Brunet
Fonds Le Théâtre de la Banquette arrière	Fonds pour la prévention du cancer et des maladies du cœur
Fonds Le Théâtre de la manufacture	Fonds Praxis art actuel
Fonds L'Ensemble instrumental Appassionata	Fonds Productions Traquen'Art inc.
Fonds L'Ensemble Les Boréades de Montréal	Fonds Rugby Québec
Fonds Les Amis des jardins de Métis Inc.	Fonds Services des soins palliatifs de l'Ouest-de-l'Île
Fonds Les Éditions du Remue-Ménage	Fonds SMCQ - Gilles Tremblay
Fonds Les Filles électriques	Fonds Société d'histoire et de généalogie du Plateau Mont-Royal
Fonds Les petits violons	Fonds Softball Québec
Fonds Maison de l'architecture du Québec	Fonds Sophie Labrecque et Jean Gattuso
Fonds Maison Monbourquette	Fonds Studio de musique ancienne de Montréal
Fonds Maison nationale des Patriotes à la mémoire d'André Hubert	Fonds Suzanne Trépanier-Côté
Fonds Margaret K. Deacon	Fonds Tangente
Fonds Métiers et Traditions	Fonds Tennis Québec
Fonds Michael Novak	Fonds Théâtre aux écuries
Fonds Micheline et Pierre L. Comtois	Fonds Théâtre Bluff
Fonds Monique et Guy Bisailon	Fonds Théâtre de la Ville
Fonds Montrusco Bolton pour l'éducation	Fonds Théâtre de musique ancienne
Fonds Musée d'Aylmer	Fonds Théâtre du double signe
Fonds Musée Ferroviaire Canadien	Fonds Théâtre Petit à Petit
Fonds Musée Pierre-Boucher	Fonds Tiphane
Fonds Oboro	Fonds Triathlon Québec
Fonds Oktoécho	Fonds Vincent-Charette
Fonds Olympiques spéciaux du Québec	Fonds Vues d'Afrique
Fonds Optica	Fonds Yvon Roy
Fonds Orchestre métropolitain du Grand Montréal	Gallop Family Fund
Fonds Orchestre symphonique de Gatineau	Harrison Family Fund
Fonds Orchestre symphonique des jeunes de Montréal	J.S. and Associates Fund
Fonds Orchestre symphonique de Drummondville	J.W. McConnell Family Foundation Fund
Fonds Oulanne	Joan and Alex Paterson Fund
Fonds Outils de Paix pour l'innovation en prévention de la violence	Jonathan and Susan Wener Fund
Fonds Oxfam	Junior League of Montreal Legacy Fund

Katharine Pearson Memorial Fund

Ke Chin Jimmy Ho Memorial Fund

Laya and Harry Feldman Family Fund

Leonor and Alvin Segal Theatre Fund

LES Foundation Fund

Lucie Petreilli and Paul Lutfy Family Fund

Malouf Family Fund

Marcel Naud Family Foundation Fund

Marymount Alumni Fund for children and youth

May Kersten Social Justice Fund

Michael and Michaelleen O'Connor Fund

Morgan's Hope Memorial Fund

Our gift to Canada/Notre cadeau au Canada Fund

Patrick H. Irwin Fund

Persephone Productions Fund

Pound Family Foundation Fund

Priory School Foundation Touch Tomorrow Fund

Queen Elizabeth Hospital Foundation Health Fund

Rainbow/Arc-en-ciel Fund

Red Bird Ski Club Fund

Red Feather Fund

Refuge Juan Moreno Fund

Rotary Club of Montreal Fund

Sam and Lynda Gatelaro Fund

Samcon Fund

Sedbergh School Fund

St. John Ambulance Fund

St. Lawrence Choir Fund

Tom and Olga Maxwell Fund

Vallum Advancement Fund

William Garnet Matthew Strong Inter-Faculty Arts
and Science Bursaries Fund

2- LISTE DES FONDS GÉRÉS 2014

Fonds Absolu Théâtre	Fonds Ensemble Musica Orbium
Fonds Académie de musique du Québec	Fonds Ensemble Vocal Polymnie
Fonds Agora de la danse	Fonds Espace VERRE
Fonds Artexte	Fonds Fondation Centraide - Jean Gaulin
Fonds Association des galeries d'art contemporain	Fonds Fondation Centraide du Grand Montréal
Fonds Atelier de l'Île	Fonds Fondation Concours musical international de Montréal
Fonds Atelier du conte en musique et en images Inc.	Fonds Fondation de soutien aux arts de Laval
Fonds Atelier Graff	Fonds Fondation des Jardins de Métis
Fonds Autour de la flûte	Fonds Fondation du Centre des auteurs dramatiques
Fonds Centraide du Grand Montréal	Fonds Fondation du musée d'archéologie et d'histoire de Montréal Pointe-à-Callière
Fonds Centre canadien d'architecture	Fonds Fondation du Musée d'art contemporain de Montréal
Fonds Centre commémoratif de l'Holocauste à Montréal	Fonds Fondation du Musée des Maîtres et Artisans du Québec
Fonds Centre d'art et de diffusion Clark	Fonds Fondation du Musée québécois de culture populaire
Fonds Centre des arts actuels Skol	Fonds Fondation du Théâtre du Nouveau Monde
Fonds Centre d'Exposition de Val-d'Or	Fonds Fondation Festival international de Lanaudière Inc.
Fonds Centre international d'art contemporain de Montréal	Fonds Fondation Maison Théâtre
Fonds Centre musical en sol mineur Inc.	Fonds Fondation Ushket-André Michel
Fonds Chants Libres	Fonds Galerie B-312
Fonds Chorale Donovan Inc. (Choeur Anima Musica)	Fonds Illustration Québec
Fonds Circuit-Est	Fonds INIS
Fonds Compagnie musicale La Nef	Fonds Jeunesses musicales du Canada
Fonds Concours musical international de Montréal	Fonds La Cinémathèque québécoise
Fonds Dare-Dare, Centre de diffusion d'art multidisciplinaire de Montréal Inc.	Fonds La Fondation de la Maison Trestler
Fonds Dazibao	Fonds La Fondation de l'École nationale de cirque
Fonds de la compagnie de théâtre Il va sans dire	Fonds La Fondation de l'Ensemble Arion
Fonds Diagonale	Fonds La Fondation du YMCA du Grand Montréal
Fonds Diffusions Amal'Gamme	Fonds La Fondation Gérard-Delage
Fonds du Patrimoine religieux du Québec	Fonds La Fondation Jean Duceppe
Fonds Dulcinée Langfelder et Cie	Fonds La Fondation lavalloise des lettres
Fonds Dynamo Théâtre Inc.	Fonds La Société Ensemble Masques
Fonds École de cirque de Verdun	Fonds La Vie des arts
Fonds École de musique Harricana Inc.	Fonds L'Arrière Scène
Fonds École nationale de l'humour	Fonds L'Arsenal à musique Inc.
Fonds Écomusée de la maison du fier monde	
Fonds Ensemble contemporain de Montréal	

Fonds L'Association des Auteurs et Auteures de l'Outaouais	Fonds Philharmonie Jeunesse de Montréal
Fonds Le Carrousel international du film de Rimouski Inc.	Fonds PPS Danse Inc.
Fonds Le Choeur classique de l'Outaouais	Fonds Productions SuperMémé Inc.
Fonds Le Choeur polyphonique de Montréal	Fonds Productions Totem Contemporain
Fonds Le Groupe Molior Inc.	Fonds Productions Traquen'Art inc.
Fonds Le Musée McCord d'histoire canadienne	Fonds Quasar Quatuor de saxophones
Fonds Le Musée régional Vaudreuil-Soulanges	Fonds Quatuor Bozzini
Fonds Le Petit Théâtre de Sherbrooke Inc.	Fonds Quatuor Molinari
Fonds Le Petit Théâtre du Vieux Noranda	Fonds Sandra Chartrand
Fonds Le Projet Porte-Parole	Fonds Sibyllines Inc.
Fonds l'Ensemble les Boréades de Montréal	Fonds Sinha Danse
Fonds Les Éditions esse	Fonds Société arts et culture de Saint-Placide
Fonds Les Filles électriques	Fonds Société de développement culturel de Terrebonne
Fonds L'Off Festival de Jazz de Montréal	Fonds Société des mélomanes de l'Abitibi-Témiscamingue Inc.
Fonds L'Opéra de Montréal	Fonds Société d'histoire et de généalogie du plateau Mont Royal
Fonds L'Orchestre de chambre I Musici de Montréal	Fonds Société littéraire de Laval
Fonds L'Orchestre symphonique de Montréal	Fonds Société Pro Musica Inc.
Fonds Maison de l'Architecture du Québec	Fonds Stuko-Théâtre Inc.
Fonds Maison nationale des Patriotes	Fonds Théâtre Bluff
Fonds Maison Saint-Gabriel	Fonds Théâtre de musique ancienne
Fonds Moulin à musique	Fonds Théâtre du double signe
Fonds Musée d'art contemporain des Laurentides	Fonds Théâtre du Tandem
Fonds Musée des beaux-arts de Montréal	Fonds Vues d'Afrique
Fonds Musée des beaux-arts de Mont-Saint-Hilaire	Persephone Productions Fund
Fonds Musée des beaux-arts de Sherbrooke	Priory School Foundation Touch Tomorrow Fund
Fonds Musée du Château Ramezay	Red Feather Foundation Fund
Fonds Musée du Costume et du Textile du Québec	St. Lawrence Choir Fund
Fonds Musée Pierre-Boucher	Stanstead Historical Society Fund
Fonds Oboro	Thomas More Institute Fund
Fonds Occurrence	
Fonds Omnibus, le corps du théâtre	
Fonds Optica	
Fonds Orchestre métropolitain du Grand Montréal	
Fonds Orchestre symphonique de Gatineau	
Fonds Orchestre symphonique des jeunes de Montréal	
Fonds Pentaèdre, quintette à vent	

3- SOMMES DÉDIÉES AU PROGRAMME DE SUBVENTIONS COMMUNAUTAIRES ET AU DÉVELOPPEMENT DE LA FGM

\$

Sommes dédiées au Programme de subventions communautaires

Distributions RVI/MTD Canada Fund	290
Fonds Bloch-Bauer	849 995
Fonds Communautaire FGM	720
Fonds Denise et Gilles Nolet	300
Fonds Michael Novak	4 070
Fonds Micheline et Pierre L. Comtois	98
Fonds Montrusco Bolton pour l'éducation	2 890
Fonds Pierre Brunet	380
Fonds Suzanne Trépanier-Côté	390
Fonds Yvon Roy	5 175
Gallop Family Fund	770
Harrison Family Fund	2 220
Joan and Alex Paterson Fund	1 151
Jonathan and Susan Wener Fund	620
Junior League of Montreal Legacy Fund	1 950
Laya and Harry Feldman Family Fund	620
May Kersten Social Justice Fund	4 720
Michael and Michaelleen O'Connor Fund	2 342
Pound Family Foundation Fund	1 910
Rainbow/Arc-en-ciel Fund	960
Red Feather Fund	19 130
Sedberg School Fund	1 790

Sommes dédiées au développement de la FGM

Fonds Fondation Lucie et André Chagnon	35 260
Fonds Pierre Brunet	17 710

Somme dédiée aux Signes Vitaux 2015

J.W. McConnell Family Foundation Fund	19 010
---------------------------------------	--------

4- SUBVENTIONS VERSÉES EN 2014

Le total des subventions pour un fonds donné est inscrit en caractères gras. Seul les montants des subventions de 100 \$ et plus sont inscrits sur la liste détaillée.

La liste complète des subventions est disponible sur le site Internet de la FGM.

\$	
Alan and Joan Lindsay Fund	1 270
Royal Victoria Hospital Foundation	1 270
Anna and Philip Belec Foundation Fund	5 725
Fondation de l'Hôpital de Montréal pour enfants	2 863
Royal institution for advancement of learning McGill University	2 862
Ardene Foundation Flow Through Fund	101 414
Childhood Cancer Canada Foundation	45 500
Fondation de l'Hôpital de Montréal pour enfants	1 000
Fondation des maladies du coeur du Québec	28 000
Just for kids Foundation	1 000
Movember Canada	1 514
Plan International Canada inc.	20 000
The Armenian Relief Society of Canada (ARS)	500
The Cedar's Cancer Institut at The McGill University Health Centre	3 900
Beatrice Enid Patterson Foundation Fund	6 214
Action Contre la Faim ACF (Canada)	149
Alternatives Réseau d'action & communication pr dév.	138
Association aide médicale pour la Palestine	100
Canadian Council of Churches	150
CJPME Foundation	529
Comité Unicef Canada	103
Ecojustice Canada Society	192
Environmental Defence Canada	104
Fondation de l'Université du Québec à Montréal	345
Les YMCA du Québec	138
Smoking & Health Action Foundation	230
USC Canada	230
Subventions accordées à 51 organismes	3 806
Bond Foundation for Animal Welfare Fund	2 230
Bond Foundation for Animal Welfare	2 230
Christopher Hartt Jones Fund	35 228
Corporation Sports Québec	7 500
Middlebury College	27 728
DBD Fund for Recreation and Youth	1 755
Camp Amy Molson	1 755
Dr. Marinko M. Biljan Memorial Fund	500
Infertility Awareness Association of Canada	250
Triathlon Canada	250
Elizabeth House Foundation Fund	400
Elizabeth House Foundation	400
Fonds Académie de musique du Québec	560
Académie de musique du Québec	560
Fonds Anne-Marie et Jacques Bougie	39 000
Centraide du Grand Montréal	6 000
Fondation de l'Hôpital de Montréal pour enfants	1 000
Fondation de l'ataxie Charlevoix-Saguenay	5 000
Fondation du CHU Sainte-Justine	25 000
Fondation Héritage Nature et Plein Air de Saint-Donat	1 000
Royal institution for advancement of learning McGill University	1 000
Fonds Anonyme 1	1 970 000
Ami-Québec agir contre la maladie mentale	25 000
Bibliothèque et centre d'informatique Atwater	25 000
Depôt alimentaire NDG	10 000
Lower Canada College	25 000
Margaree Salmon Association	110 000
Royal Victoria Hospital Foundation	1 750 000
The Friends Of Stewart Hall	25 000
Fonds Anonyme 2	7 160
Fondation du collège universitaire dominicain	2 387
Les oeuvres des abbés Martel et Marcil	2 386
Secours Tiers-Monde Québec	2 387

4- SUBVENTIONS VERSÉES EN 2014 (SUITE)

Fonds Anonyme 3	910	Fonds CIBL la radio francophone de Montréal	1 590
Fondation de l'Institut de cardiologie	910	CIBL Radio communautaire francophone de Montréal	1 590
Fonds Armand et Raisa Afilalo	1 270	Fonds Clavecin en concert	860
Communauté Sépharade unifiée du Québec	1 270	Clavecin en concert	860
Fonds Artex	380	Fonds Comité musique Maisonneuve	2 150
Artex	380	Comité musique Maisonneuve Inc.	2 150
Fonds Association des Clubs de Biathlon	190	Fonds comité régional pour la protection des falaises	1 100
Corporation Sports Québec	190	Comité régional pour la protection des falaises	1 100
Fonds Association québécoise d'aviron	290	Fonds Corporation Augustin-Chénier	8 020
Corporation Sports Québec	290	Corporation Augustin-Chénier	8 020
Fonds Association sportive des aveugles	190	Fonds de la Fédération Équestre du Québec	930
Corporation Sports Québec	190	Corporation Sports Québec	930
Fonds Association sportive des sourds du Québec	580	Fonds de la Fédération Québécoise d'Athlétisme	450
Corporation Sports Québec	580	Corporation Sports Québec	450
Fonds Atelier de l'Île	310	Fonds de la Société de musique contemporaine du QC	5 710
Atelier de l'Île	310	Société de musique contemporaine du Québec	5 710
Fonds ATSA	3 060	Fonds de la Société de Sauvetage	410
ATSA	3 060	Corporation sports Québec	410
Fonds Badminton Québec	270	Fonds de l'École nationale de théâtre du Canada	90 200
Corporation Sports Québec	270	École Nationale de théâtre du Canada	90 200
Fonds Bouge de là	310	Fonds des Amis des Jardins de Métis	23 320
Bouge de là inc.	310	Les Amis des Jardins de Métis	23 320
Fonds Boxe olympique du Québec	190	Fonds des Jardins de Métis	9 440
Corporation Sports Québec	190	La Fondation des Jardins de Métis	9 440
Fonds C.D.G. Guimond	540	Fonds École de cirque de Verdun	1 510
Fondation Jean-Marc Lebeau	540	École de cirque de Verdun	1 510
Fonds Centre Marius-Barbeau	1 520	Fonds École de musique d'Abitibi-Ouest	2 010
Centre Marius-Barbeau	1 520	École de musique Abitibi Ouest inc.	2 010
Fonds Chants Libres	1 330	Fonds École nationale de l'humour	7 340
Chants Libres	1 330	École nationale de l'humour	7 340
Fonds Choeur des Enfants de Montréal	2 970		
Choeur des Enfants de Montréal	2 970		
Fonds Choeur Saint-Laurent	3 710		
Choeur Saint-Laurent	3 710		

Fonds Écomusée de l'au-delà	1 030	Fonds Fédération de voile du Québec	240
Écomusée de l'au-delà	1 030	Corporation Sports Québec	240
Fonds Ensemble Caprice	9 250	Fonds Fédération de Water-polo	280
Ensemble Caprice	9 250	Corporation Sports Québec	280
Fonds Ensemble contemporain de Montréal	10 500	Fonds Fédération des sports à quatre murs	440
Ensemble contemporain de Montréal	10 500	Corporation Sports Québec	440
Fonds Ensemble Musica Orbium	2 030	Fonds Festival des Arts de St-Sauveur	48 450
Ensemble Musica Orbium	2 030	Festival des Arts de St-Sauveur	48 450
Fonds Ensemble vocal Ganymède	590	Fonds Fondation Azimut	3 500
Ensemble vocal Ganymède	590	Fondation de l'athlète d'excellence du Québec	3 500
Fonds Ensemble vocal Polymnie	550	Fonds Fondation CSSS Jeanne-Mance	6 860
Ensemble Vocal Polymnie	550	Fondation Centre de santé et des services sociaux Jeanne-Mance	6 860
Fonds Espace Go Inc.	4 830	Fonds Fondation des étoiles	700
Espace Go	4 830	Fondation des étoiles	700
Fonds Espace Libre	4 760	Fonds Fondation du Collège Stanislas	1 680
Espace Libre	4 760	Fondation du Collège Stanislas	1 680
Fonds Famille Rosaire Meloche pour la jeunesse	935	Fonds Fondation du Musée des Maîtres et Artisans du QC	12 330
Fondation Père Sablon	935	Fondation du Musée des maîtres et artisans du Québec	12 330
Fonds Fédération de basket-ball du Québec	320	Fonds Fondation du Théâtre du Nouveau Monde	16 100
Corporation Sports Québec	320	Théâtre du Nouveau Monde	16 100
Fonds Fédération de crosse du Québec	280	Fonds Fondation Famijeunes	1 840
Corporation Sports Québec	280	Fondation Famijeunes Saint-Henri	1 840
Fonds Fédération de Lutte olympique du Québec	190	Fonds Fondation Gérard Veilleux	62 370
Corporation Sports Québec	190	La Maison Jean-Monbourquette	62 370
Fonds Fédération de patinage de vitesse du Québec	390	Fonds Fondation ing. municipaux du Qc	4 880
Corporation Sports Québec	390	Fondation des ingénieurs municipaux du Québec	4 880
Fonds Fédération de pétanque du Québec	190	Fonds Fondation Léo Bureau-Blouin	8 000
Corporation Sports Québec	190	Bureau d'aide et d'assistance familiale Place St-Martin Inc.	3 000
Fonds Fédération de ski alpin du Québec	1 130	Centre de pédiatrie sociale Laval	5 000
Corporation Sports Québec	1 130		
Fonds Fédération de ski nautique et planche	200		
Corporation Sports Québec	200		

4- SUBVENTIONS VERSÉES EN 2014 (SUITE)

Fonds Fondation Metropolis Bleu	4 120	L'Évêque catholique romain de Saint-Jean-Longueuil	100
Fondation Métropolis Bleu	4 120	Oeuvres du Cardinal Léger	250
Fonds Fondation Orchestre symphonique de Longueuil	22 120	Organisation catholique canadienne pour le développement et la paix	250
Fondation Orchestre symphonique de Longueuil	22 120	Radio Ville-Marie	100
Fonds Fondation Pierre Chamberland	7 770	Royal institution for advancement of learning McGill University	1 000
Equiterre	1 000	Fonds Golf Québec	980
Fondation de l'Hôpital de Montréal pour enfants	1 000	Corporation sports Québec	980
Fondation des auberges du coeur du Québec	1 000	Fonds hommage de la Fondation des victimes 6 décembre contre la violence	2 626
Médecins du Monde	1 000	La rue des femmes de Montréal	2 626
NOVA Montreal	1 500	Fonds ICI par les arts	330
Royal institution for advancement of learning McGill University	1 000	Ici par les Arts	330
Société Alzheimer de Montréal Inc.	1 270	Fonds INIS	4 780
Fonds Fondation québécoise de la thalidomide	10 000	Institut national de l'image et du son	4 780
L'Association canadienne des victimes de la Thalidomide	10 000	Fonds Isidore et Anna Blanchard	1 540
Fonds Germaine Gibara	50 000	Centre de missionnaire Oblat	1 540
Camp musical Père Lindsay Inc.	15 000	Fonds Jérôme Gendron	2 480
Institut de formation humaine intégrale de Montréal	5 000	Centraide	2 480
Philharmonie Jeunesse de Montréal	30 000	Fonds Josée et Michel Jacques	40 700
Fonds Gilles Charette	6 350	Boulot vers	12 500
Accueil Bonneau Inc.	250	La Fondation le Plateau	9 900
Amnistie internationale Canada	100	Maison des jeunes du Plateau Inc.	1 500
Centraide Richelieu-Yamaska	900	Oxy-Jeunes Inc.	9 300
Club des petits déjeuners du Québec	150	Université de Montréal	7 500
Fondation Centraide du Grand Montréal	1 600	Fonds Judo Québec	290
Fondation du Centre Hospitalier de l'Université du Montréal	500	Corporation Sports Québec	290
Fondation du CHU Sainte-Justine	500	Fonds Kateri/Jeunesse Canada Monde	4 020
Fondation québécoise du cancer	100	Jeunesse Canada Monde	4 020
La Société canadienne de la Croix Rouge	200	Fonds La Compagnie Marie Chouinard	11 090
La société d'arthrite-division du Québec	100	Compagnie Marie Chouinard	11 090
Le Bon Dieu dans la rue	250	Fonds La Fondation lavalloise des lettres	6 480
		La Fondation lavalloise des lettres	6 480

Fonds La Fondation Toujours Ensemble	9 020	Fonds Maison Théâtre	1 760
Toujours Ensemble	9 020	Maison québécoise du théâtre pour l'enfance et la jeunesse	1 760
Fonds La Scène Musicale	2 860	Fonds Margaret K. Deacon	500
Scène musicale	2 860	Société des missionnaires d'Afrique (Pères blancs) Canada	500
Fonds L'Arrière Scène	660	Fonds Métiers et Traditions	570
Arrière Scène centre dramatique pour l'enfance et la jeunesse de Montérégie	660	Métiers et Traditions	570
Fonds Le Choeur des Disciples de Massenet	1 540	Fonds Michael Novak	3 500
Disciples de Massenet (Les)	1 540	Centre communautaire de l'avenue Greene	1 000
Fonds du Patrimoine religieux du Québec	670	Institut universitaire de santé mentale Douglas	500
Conseil du Patrimoine religieux du Québec	670	La Fondation Marianopolis du Millénaire	500
Fonds Le Mois de la Photo à Montréal	4 820	Persephone Productions Inc.	500
Le Mois de la Photo à Montréal	4 820	Résidence des Soins Palliatifs de l'Ouest-de-L'Île	500
Fonds Le Moulin à musique	610	Société des soins palliatifs à domicile du Grand Montréal	500
Le Moulin à musique	610	Fonds Micheline et Pierre L. Comtois	293
Fonds Le Théâtre de la Banquette arrière	2 100	Subventions accordées à 4 organismes	293
Le Théâtre de la Banquette arrière	2 100	Fonds Monique et Guy Bisailon	930
Fonds Le Théâtre de la manufacture	8 320	Accueil Bonneau Inc.	300
Le Théâtre de la manufacture inc.	8 320	Fondation SPCA Montréal	100
Fonds L'Ensemble instrumental Appassionata	6 860	Mission Old Brewery	200
Ensemble instrumental Appassionata	6 860	Refuge des jeunes de Montréal	330
Fonds L'Ensemble Les Boréades de Montréal	410	Fonds Musée d'Aylmer	1 290
Les Boréades de Montréal	410	Musée d'Aylmer inc.	1 290
Fonds Les Éditions du Remue-Ménage	1 670	Fonds Musée Ferroviaire Canadien	10 220
Les Éditions du remue-ménage	1 670	La Fondation de l'association canadienne d'histoire ferroviaire	10 220
Fonds Les Filles électriques	1 150	Fonds Musée Pierre Boucher	1 680
Les Filles électriques	1 150	Musée Pierre-Boucher	1 680
Fonds Les petits violons	19 740	Fonds Oboro	4 340
Les Petits Violons	19 740	Oboro Goboro	4 340
Fonds Maison de l'architecture du Québec	300	Fonds Oktoécho	800
Maison de l'architecture du Québec	300	Oktoécho	800
Fonds Maison Monbourquette	11 400	Fonds Olympiques spéciaux du Québec	1 250
La Maison Jean-Monbourquette	11 400	Corporation Sports Québec	1 250
Fonds Maison nationale des Patriotes	580		
Maison nationale des Patriotes	580		

4- SUBVENTIONS VERSÉES EN 2014 (SUITE)

Fonds Optica	1 240	Fonds Productions Traquen'Art inc.	2 430
Optica un centre d'art contemporain	1 240	Productions Traquen'Art inc.	2 430
Fonds Orchestre métropolitain du grand Montréal	40 380	Fonds Quatuor Bozzini	1 190
Orchestre métropolitain du Grand Montréal	40 380	Quatuor Bozzini	1 190
Fonds Orchestre symphonique de Gatineau	930	Fonds Services des soins palliatifs de l'Ouest de l'Île	970
Absolu Théâtre	640	Résidence des Soins Palliatifs de l'Ouest-de-L'Île	970
Orchestre symphonique de Gatineau	290	Fonds Société d'histoire et de généalogie du Plateau Mont-Royal	1 220
Fonds Orchestre symphonique des jeunes de Montréal	2 430	Société d'histoire et de généalogie du Plateau Mont-Royal	1 220
Orchestre symphonique des jeunes de Montréal	2 430	Fonds Société d'histoire et du patrimoine de la région de La Sarre	4 770
Fonds Orchestre Symphonique de Drummondville	11 380	Société d'histoire et du patrimoine de la région de La Sarre	4 770
Orchestre Symphonique de Drummondville	11 380	Fonds Softball Québec	210
Fonds Outils de Paix pour l'innovation en prévention de la violence	340	Corporation Sports Québec	210
Centre de Ressources sur la non-violence (C.R.N.V.) Inc.	340	Fonds Studio de musique ancienne de Mtl	940
Fonds Oxfam-Québec	410	Studio de musique ancienne de Montréal	940
Oxfam-Québec	410	Fonds Tangente	660
Fonds Paralytiques cérébraux	240	Tangente	660
Corporation Sports Québec	240	Fonds Tennis Québec	1 230
Fonds Parasports Québec	680	Corporation Sports Québec	1 230
Corporation Sports Québec	680	Fonds Théâtre aux écuries	7 780
Fonds Pentaèdre quintette à vent	560	Théâtre aux écuries	7 780
Pentaèdre quintette à vent	560	Fonds Théâtre Bluff	650
Fonds Persephone Productions	320	Bluff Productions	650
Persephone Productions Inc.	320	Fonds Théâtre de la Ville	9 570
Fonds PharmaSanté-Samaan	3 610	Théâtre de la Ville	9 570
Comité Unicef Canada	3 610	Fonds Théâtre de musique ancienne	8 040
Fonds pour la prévention du cancer et des maladies du cœur FGM	1 090	Théâtre de musique ancienne	8 040
Les YMCA du Québec	1 090	Fonds Théâtre du double signe	2 920
Fonds Praxis art actuel	1 400	Théâtre du double signe	2 920
Praxis Art actuel	1 400	Fonds Théâtre du Nouveau Monde	6 350
		Théâtre du Nouveau Monde	6 350

Fonds Théâtre il va sans dire	4 590	Marianopolis College	5 000
La compagnie de théâtre il va sans dire	4 590	Moisson Montréal	10 000
Fonds Théâtre Petit à Petit	2 060	Montreal Fluency Centre	5 000
Théâtre Petit à Petit	2 060	Native Women' Shelter of Montreal	3 000
Fonds Tiphane	21 400	May Kersten Social Justice Fund	15 000
C.A.R.E. Centre d'activités récréatives et éducatives	5 350	ACEM Association communautaire de Montréal	6 000
Exeko	5 350	Comité de la justice sociale de Montréal	2 000
LGBTQ Youth Centre	5 350	EQUITAS-Centre international d'éducation aux droits humains	7 000
Proset Autism	5 350	Morgan's Hope Memorial Fund	2 500
Fonds Vincent-Charette	960	Jewish General Hospital Foundation	2 500
Fondation de la Commission scolaire des Portages-de-l'Outaouais	960	Priory School Foundation Touch Tomorrow Fund	2 070
Fonds Vues d'Afrique	3 370	The Priory School Foundation	2 070
Vues d'Afrique	3 370	Queen Elizabeth Hospital Foundation Health Fund	112 100
Fonds Yvon Roy	5 175	Fondation de l'Hôpital de Montréal pour enfants	15 694
Fondation des maladies du coeur du Québec	1 725	Fondation de l'Hôpital général de Montréal	15 694
Fondation du CHU Sainte-Justine	1 725	Fondation de l'hôpital St-Mary's	15 694
Société de recherche sur le cancer	1 725	Fondation de l'institut universitaire en santé mentale Douglas	11 210
Gallop Family Fund	5 000	Jewish General Hospital Foundation	11 210
Choeur des Enfants de Montréal	5 000	Queen Elizabeth Health Complex Foundation	5 605
Katharine Pearson Memorial Fund	2 600	Royal institution for advancement of learning McGill University	15 694
Le Phare Enfants et familles	2 600	Royal Victoria Hospital Foundation	15 694
La Fondation de la Maison Québécoise du Théâtre pour l'Enfance et la Jeunesse	1 730	The Montreal Chest Institute Foundation	5 605
La Fondation de la Maison Québécoise du Théâtre pour l'Enfance et la Jeunesse inc.	1 730	Refuge Juan Moreno Fund	10 990
Leonor and Alvin Segal Theatre Fund	34 920	Centre Scalabrini pour réfugiés et immigrants	10 990
Segal Centre for Performing Arts	34 920	Rotary Club of Montreal Fund	7 460
LES Foundation Fund	6 700	Rotary Club of Montreal Welfare Fund inc.	7 460
St-Lawrence Valley Natural History Society	6 700	Samcon Fund	430
Malouf Family Fund	43 500	Le Programme de Portage relatif à la dépendance à la drogue Inc.	430
Centre Scalabrini pour réfugiés et immigrants	2 000	St. John Ambulance Fund	410
Fondation de l'Hôpital de Montréal pour enfants	2 000	L'Ordre de Saint-Jean Conseil du Québec	410
Fondation de l'Hôpital général de Montréal	5 000	Vallum advancement fund	2 320
Fondation du Musée des beaux-arts de Montréal	5 000	Vallum Society for Arts & Letters Education	2 320
Mab-Mackay Rehabilitation Centre	6 500		

4- SUBVENTIONS VERSÉES EN 2014 (SUITE)**William Garnet Strong Inter-Faculty Arts
and Science Bursaries Fund** **4 190**

Royal institution for advancement of learning McGill University	4 190
--	-------

TOTAL GÉNÉRAL	3 228 295
----------------------	------------------

5- FONDS D'INVESTISSEMENT DE LA FONDATION DU GRAND MONTRÉAL

ÉTATS FINANCIERS CONDENSÉS

ÉTAT DE LA SITUATION FINANCIÈRE

AU 31 DÉCEMBRE (en milliers de dollars canadiens, sauf les montants par part et le nombre de parts en circulation)

	2014	2013
	\$	\$
Actif	177 493	157 028
Nombre de parts en circulation en fin d'année	147 614,053	135 140,424
Actif net par part	1 202,413	1 161,962

ÉTAT DES RÉSULTATS NETS ET DES AUTRES ÉLÉMENTS DU RÉSULTAT GLOBAL

EXERCICE TERMINÉ LE 31 DÉCEMBRE

	2014	2013
	\$	\$
Revenus nets de placements	4 165	3 364
Gains nets à la réalisation de placements	3 977	5 276
Augmentation de la juste valeur non réalisée sur les placements	5 255	10 937
Augmentation de l'actif net attribuable aux porteurs de parts rachetables	13 397	19 577

5- FONDS D'INVESTISSEMENT DE LA FONDATION DU GRAND MONTRÉAL

ÉTATS FINANCIERS CONDENSÉS

ÉTAT DES VARIATIONS DES ACTIFS NETS ATTRIBUABLES AUX PORTEURS DE PARTS RACHETABLES

EXERCICE TERMINÉ LE 31 DÉCEMBRE

	2014	2013
	\$	\$
Actifs nets attribuables aux porteurs de parts rachetables, au début	157 028	135 956
Contributions	14 143	9 634
Retraits	(7 075)	(8 139)
Augmentation de l'actif net attribuable aux porteurs de parts rachetables	13 397	19 577
Actifs nets attribuables aux porteurs de parts rachetables, à la fin	177 493	157 028

ÉTAT DES FLUX DE TRÉSORERIE

EXERCICE TERMINÉ LE 31 DÉCEMBRE

	2014	2013
	\$	\$
Activités de fonctionnement	(2 100)	(2 928)
Activités de financement	7 068	1 495
Augmentation (diminution) de l'encaisse	4 968	(1 433)
Encaisse au début	6 848	8 281
Encaisse à la fin	11 816	6 848

6- LA FONDATION DU GRAND MONTRÉAL

ÉTATS FINANCIERS CONDENSÉS

ÉTAT DES RÉSULTATS ET DE L'ÉVOLUTION DU SOLDE DE FONDS

EXERCICE TERMINÉ LE 31 DÉCEMBRE

	2014	2013
	\$	\$
PRODUITS		
Dons	6 648 596	3 875 649
Revenus de placement réalisés	4 183 945	4 386 124
Honoraires de gestion	465 946	394 163
Honoraires d'administration	461 865	382 711
Autres	3 465	2 499
	11 763 817	9 041 146
CHARGES		
Subventions	4 112 964	2 872 751
Administration générale	1 571 427	1 310 167
Gestion et garde des placements	496 737	433 743
	6 181 128	4 616 661
Excédent des produits sur les charges avant la variation de la juste valeur non réalisée des placements	5 582 689	4 424 485
Variation de la juste valeur non réalisée des placements	2 366 030	5 097 259
Excédent des produits sur les charges	7 948 719	9 521 744
Solde de fonds au début	74 496 339	64 974 595
Solde de fonds à la fin	82 445 058	74 496 339

La version complète des états financiers vérifiés (incluant les notes) est disponible sur le site internet de la FGM.

6- LA FONDATION DU GRAND MONTRÉAL (SUITE)

ÉTATS FINANCIERS CONDENSÉS

ÉTAT DE LA SITUATION FINANCIÈRE

AU 31 DÉCEMBRE

	2014	2013
	\$	\$
ACTIF		
À court terme	1 167 766	804 339
Placements	81 612 784	73 974 722
Immobilisations	144 346	3 148
	82 924 896	74 782 209
PASSIF		
À court terme	340 108	285 870
Apports reportés afférents aux immobilisations	139 730	—
	479 838	285 870
SOLDE DE FONDS		
Affectations d'origine externe	81 416 564	73 596 520
Affectations d'origine interne	417 449	417 449
Investis en immobilisation	4 616	3 148
Non grevés d'affectations	606 429	479 222
	82 445 058	74 496 339
	82 924 896	74 782 209

ÉTAT DES FLUX DE TRÉSORERIE

EXERCICE TERMINÉ LE 31 DÉCEMBRE

	2014	2013
	\$	\$
Activités de fonctionnement	5 508 108	4 381 608
Activités d'investissement	(5 422 693)	(4 281 925)
Activités de financement	139 730	—
Augmentation de l'encaisse	225 145	99 683
Encaisse au début	420 343	320 660
Encaisse à la fin	645 488	420 343