



8M\$
en subventions
depuis 2003

325
fonds

216
organismes
subventionnés

RAPPORT ANNUEL
2011



Fondation du
Grand Montréal

Vouée pour toujours à la communauté

FAITS SAILLANTS 2011

FONDS DOTÉS

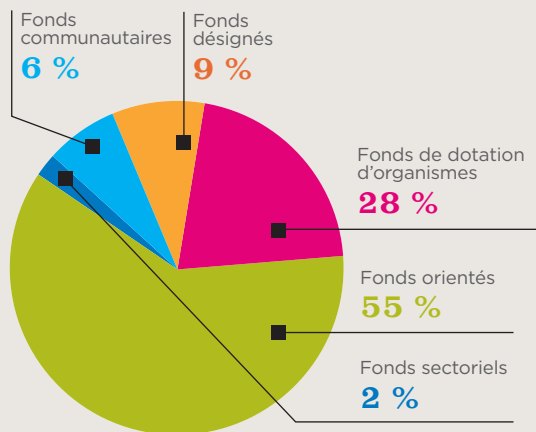
176 fonds de dotation appartenant à la FGM
Actif total : 52,5 millions de dollars

FONDS SOUS GESTION

149 fonds appartenant à d'autres organismes de bienfaisance
Actif total : 64,6 millions de dollars

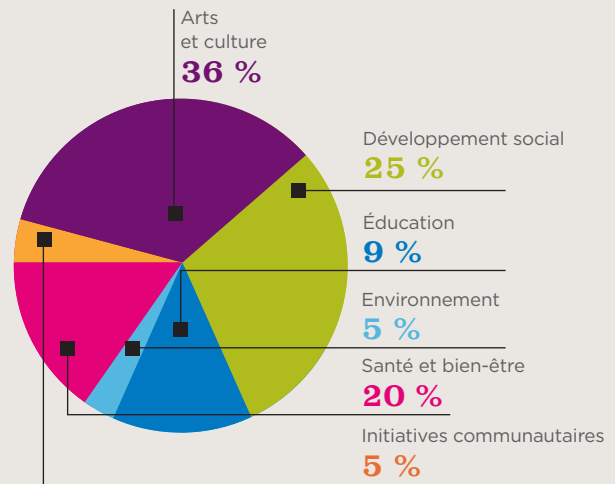
TYPES DE FONDS AU 31 DÉCEMBRE 2011

Total : 52 495 282 \$



SUBVENTIONS EN 2011

Total : 1 629 739 \$



La Fondation du Grand Montréal (FGM) est un organisme de bienfaisance voué au mieux-être de la collectivité du Grand Montréal. À cette fin, elle recueille des fonds de dotation, en assure la saine gestion et en distribue les revenus de façon à soutenir des organismes locaux œuvrant dans divers secteurs, dont la santé, les services sociaux, les arts et la culture, l'éducation et l'environnement.



FONDACTIONS
COMMUNAUTAIRES
DU CANADA

La FGM est membre de **Fondations communautaires du Canada** (FCC) qui réunit 180 fondations communautaires rejoignant des milliers de communautés d'un bout à l'autre du Canada; et dont les actifs totalisent collectivement la somme de 3 milliards de dollars.

La FGM peut donc compter sur le soutien et l'expérience de nombreuses autres fondations membres de FCC, dont la plus ancienne a vu le jour en 1921 à Winnipeg.

Fondations communautaires du Canada joue un rôle déterminant dans le réseau mondial des fondations; il soutient, notamment, la mise sur pied de fondations au Brésil, au Mexique, en Europe centrale et de l'Est, en Afrique du Sud et en Australie. On compte dans le monde quelque 1 400 fondations communautaires qui pratiquent entre elles un échange de compétences et d'information.

**Pour
obtenir plus
d'information :**

Fondation du Grand Montréal

1, Place Ville-Marie, bureau 1918, Montréal (Québec) H3B 2C3
Téléphone : 514 866-0808 Télécopieur : 514 866-4202
info@fgmtl.org www.fgmtl.org

Numéro d'enregistrement : 88197 9124 RR 0001

La Fondation du Grand Montréal (FGM), reconnue en tant que plus grande fondation communautaire au Québec, a terminé 2011 avec 325 fonds à son actif. Pour cette année exceptionnelle, elle a accueilli 27 nouveaux fonds dont 10 d'organismes sans but lucratif et 17 de particuliers, un bond considérable par rapport aux deux dernières années. De plus, 2011 révèle un intérêt grandissant envers la FGM en tant que partenaire dans la création de fonds philanthropiques lors de ventes d'entreprises ou de planifications successorales.

En choisissant la FGM, les donateurs et les organismes sans but lucratif atteignent leur objectif de fournir un soutien financier aux organismes de bienfaisance. Au lieu d'établir sa propre fondation ou d'avoir recours à un fonds commercial, créer un fonds s'avère plus simple, plus efficace et économique. La FGM possède une compréhension approfondie des ressources et des opportunités qui peuvent améliorer le bien-être de la communauté. Elle peut donc aider les donateurs à réaliser leurs objectifs philanthropiques.

Publié chaque année par la FGM, *Signes vitaux du Grand Montréal* contribue à déterminer les priorités et à mieux orienter les investissements dans la communauté. Cet outil est idéal pour sensibiliser les donateurs à l'évolution des besoins tout en réitérant leur soutien à des causes auxquelles ils contribuent déjà. Grâce aux fonds créés par ses donateurs, la FGM gère plus de 1,6 million de dollars de subventions distribuées à 216 organismes de bienfaisance enregistrés en 2011.

**La FGM possède
une compréhension
approfondie des ressources
et des opportunités qui
peuvent améliorer
le bien-être de la
communauté.**

En 2012, la FGM vise l'amélioration de ses infrastructures par l'implantation d'outils technologiques de pointe. Avec près de 120 millions de dollars en investissements, sa responsabilité est d'optimiser la production des rapports et la capacité d'évaluer la performance des investissements pour chaque fonds. Elle souhaite mieux informer ses donateurs de la façon dont les subventions sont distribuées et de leur impact, et mieux gérer les demandes de soutien financier. Ainsi, elle bâtira des relations plus solides avec les donateurs, les investisseurs, les partenaires et les conseillers professionnels.

Enfin, la FGM remercie, pour leur dévouement indéfectible, les membres suivants du conseil d'administration : Alex Paterson, Guy Bisailon et Robert Tessier qui ont servi avec distinction pendant de nombreuses années, ainsi qu'Anne Marquis, membre de longue date du comité des subventions. Le comité des nominations et le comité des subventions ont judicieusement identifié chaque successeur. La FGM, son personnel et ses bénévoles sont impatients de vous servir en 2012!



Richard W. Pound
Président du conseil
d'administration



Marina Boulos-Winton
Présidente
et directrice générale

Le comité de placements est un comité permanent de bénévoles, mandaté par le conseil d'administration. Il est constitué notamment de professionnels chevronnés dans les domaines des placements et des finances qui ont choisi de contribuer au bien-être de leur collectivité. Le mandat de ce comité est de veiller à tous les aspects de la gestion des placements afin d'assurer la pérennité du capital et de générer les revenus dont la FGM a besoin pour mener à bien sa mission.

À ce titre, il :

- recommande au conseil d'administration la politique de placements, qu'il modifie au besoin;
- recommande les gestionnaires et le dépositaire ou fiduciaire;
- veille à la répartition de l'actif entre les gestionnaires;
- présente un rapport trimestriel au conseil d'administration sur le rendement de chaque gestionnaire et le rendement du Fonds d'investissement de la Fondation du Grand Montréal (FIGM).

Au cours de l'exercice 2011, le FIGM a atteint 115,5 millions de dollars, soit une augmentation de près de 3,5 millions de dollars par rapport à l'exercice précédent. Cette augmentation est principalement due à des revenus de placements réalisés de 1 million de dollars, des apports nets de nouveaux fonds de 5 millions de dollars et à une variation négative de la moins-value non réalisée sur les placements de 2,5 millions de dollars.

L'exercice 2011 fut très mouvementé sur le plan des résultats. La performance du premier semestre a été complètement annulée par celle du deuxième semestre. Le rendement brut de 2011 se chiffre à -0,8 %, alors que celui de 2010 était de 8,0 % et que celui de 2009 était de 14,4 %, soit une moyenne de 7,0 % au cours des trois dernières années.

Nous avons également procédé au changement d'un gestionnaire de portefeuille. Cette décision appuie notre engagement à mieux atteindre nos objectifs. Toujours soucieux de maximiser la rentabilité du FIGM, le comité de placements maintient les risques à un niveau acceptable. Une grande diversité de placements et de gestionnaires de portefeuille assure au FIGM une gestion efficace des risques. Le comité entend donc poursuivre dans la même voie au cours des prochains exercices.

Gilles Émond
Président du comité de placements

La Fondation du Grand Montréal soutient des programmes et des projets qui répondent aux besoins de la société et contribuent à améliorer la qualité de vie dans la région. En 2003, la FGM attribuait ses premières subventions, versant 35 000 \$ à sept organismes.

En 2011, elle a distribué 1,6 million de dollars à 216 organismes et a créé un nouveau programme de subvention, *Renforcement des capacités*. Celui-ci s'ajoute au programme de subventions communautaires.

Ces subventions proviennent des fonds de dotation et ont été distribuées selon le tableau ci-dessous.

SUBVENTIONS

arts et culture
développement social
éducation
environnement
santé et bien-être

SUBVENTIONS 2011 - TABLEAU DE DISTRIBUTION

| | Fonds communautaires | Fonds orientés | Fonds désignés | Fonds sectoriels | Fonds de dotation d'organismes | Fonds en transit | TOTAL |
|----------------------------|----------------------|-------------------|-----------------|------------------|--------------------------------|------------------|---------------------|
| Arts et culture | 237 600 \$ | 45 080 \$ | - \$ | - \$ | 296 380 \$ | - \$ | 579 060 \$ |
| Développement social | 284 278 \$ | 97 106 \$ | 4 603 \$ | - \$ | 14 309 \$ | - \$ | 400 296 \$ |
| Éducation | 73 000 \$ | 49 560 \$ | - \$ | 5 006 \$ | 18 601 \$ | - \$ | 146 167 \$ |
| Environnement | 76 949 \$ | 11 407 \$ | - \$ | - \$ | - \$ | - \$ | 88 356 \$ |
| Santé et bien-être | 167 637 \$ | 90 926 \$ | 2 640 \$ | 4 657 \$ | 11 177 \$ | 50 038 \$ | 327 075 \$ |
| Initiatives communautaires | 46 128 \$ | 42 657 \$ | - \$ | - \$ | - \$ | - \$ | 88 785 \$ |
| TOTAL | 885 592 \$ | 336 736 \$ | 7 243 \$ | 9 663 \$ | 340 467 \$ | 50 038 \$ | 1 629 739 \$ |

En août 2011, la FGM lançait un nouveau programme de subventions destiné aux organismes à but non lucratif souhaitant améliorer leur efficacité et étendre la portée de leur mission. La FGM a reçu et analysé plus de 200 demandes. Vingt-cinq finalistes ont été sélectionnés pour chacune des catégories, soit arts et culture, développement social, éducation, environnement et santé et bien-être. Chacun des six lauréats a obtenu une subvention de 15 000 \$ à 30 000 \$. Félicitations aux lauréats suivants :

BIBLIOTHÈQUE ET CENTRE D'INFORMATIQUE ATWATER

Projet ► Implantation d'un service de livres numériques. En offrant cette exclusivité, la bibliothèque espère améliorer ses services aux membres actuels et accroître le nombre d'abonnements qui représentent une source de revenus substantielle pour sa survie.

COLLÈGE FRONTIÈRE

Projet ► Mise en place d'une stratégie de médias sociaux et d'outils de recrutement et de communication pour mieux interagir avec ses bénévoles. Le Collège Frontière développera aussi une ressource de formation et de référence pour les tuteurs qui œuvrent en alphabétisation.

EASTERN BLOC

Projet ► Amélioration des installations dont l'ajout d'une grille de suspension pour la salle d'exposition. Ces améliorations se traduiront par un meilleur service aux membres et aux artistes qui utilisent la galerie.

LE GROUPE L'ITINÉRAIRE

Projet ► Implantation d'une base de données et d'un outil de gestion du réseau de distribution. L'organisme souhaite ainsi élargir le périmètre d'offre de ses services d'aide et de

distribution de son journal au-delà du centre-ville de Montréal. L'outil permettra de doubler la capacité d'accueil de camelots par mois (soit 200 camelots) en permettant aux employés de mieux gérer les points de vente et de localiser les camelots dans la ville. Il sera aussi en mesure de mieux évaluer l'impact et les résultats de ses interventions dans le but de toujours améliorer l'efficacité de ses activités d'insertion sociale auprès des itinérants auxquels il vient en aide.

RESSOURCES JEUNESSE DE SAINT-LAURENT

Projet ► Service de popote roulante à l'intention des aînés qui en ont besoin tout en offrant une première expérience professionnelle aux jeunes du quartier. D'une part, le projet vient briser l'isolement des personnes âgées et, d'autre part, il favorise la réinsertion sociale des jeunes en difficulté.

SOCIÉTÉ D'ÉDUCATION POUR LE CYCLISME À MONTRÉAL

Projet ► Achat d'un camion. Cette acquisition permettra d'augmenter de 40 % la collecte de vélos, de pneus et de pièces normalement destinés à des sites d'enfouissement du Grand Montréal, et d'en assurer la réutilisation. Ainsi plus de citoyens auront la possibilité de poser un geste bénéfique pour l'environnement.



Représentants des six organismes lauréats, lors de la remise de prix du 15 décembre 2011.

DISTRIBUTION 150 000 \$

| Secteur | Organisme / projet | Montant |
|----------------------|---|-----------|
| Arts et culture | Oboro Goboro (Eastern Bloc) | 30 000 \$ |
| Développement social | Le Groupe communautaire L'Itinéraire | 30 000 \$ |
| Éducation | Bibliothèque et centre d'informatique Atwater | 15 000 \$ |
| Éducation | Le Collège Frontière | 15 000 \$ |
| Environnement | Société d'éducation pour le cyclisme à Montréal | 30 000 \$ |
| Santé et bien-être | Ressources Jeunesse de Saint-Laurent inc. | 30 000 \$ |

Le programme de subventions communautaires compte sur la générosité de donateurs qui permettent à la FGM de gérer leurs fonds sans restriction (fonds communautaire) ou selon leur choix d'un champ d'intérêt particulier. En 2011, 81 organismes de bienfaisance établis dans la région du Grand Montréal ont reçu une subvention du Programme de subventions communautaires de la FGM qui a distribué 689 464 \$.

**En 2011,
81 organismes
de bienfaisance
établis dans la région
du Grand Montréal
ont reçu une subvention
du Programme de
subventions
communautaires**

COMMENT FAIRE UNE DEMANDE

Les organismes qui répondent aux exigences sont invités à déposer une demande entre le 1^{er} février et le 31 mars de chaque année. Les détails sont disponibles sur le site Internet de la FGM (www.fgmtl.org).

PRIORITÉS

La FGM s'intéresse à tous les champs d'activités qui contribuent à la qualité de vie des Montréalais et Montréalaises. Elle accorde une priorité aux projets qui répondent aux besoins les plus urgents de la grande région de Montréal, selon les données de sa publication *Signes Vitaux du Grand Montréal*.

ADMISSIBILITÉ

Seuls sont admissibles les organismes à but non lucratif enregistrés auprès de l'Agence du revenu du Canada à titre d'organismes de bienfaisance établis dans la région du Grand Montréal qui desservent la population de l'île de Montréal, de la couronne Nord ou de la couronne Sud.

PROCESSUS

La FGM accorde des subventions à des programmes spécifiques pour une période déterminée. Un comité de subventions, composé de représentants de la collectivité et de conseillers professionnels bénévoles, évalue les demandes et formule des recommandations à l'intention du conseil d'administration et des donateurs. Le conseil d'administration attribue les subventions selon des paramètres établis.

La liste complète des projets ayant obtenu une subvention du Programme de subventions communautaires est disponible sur le site Internet de la FGM : www.fgmtl.org.

art et culture

LA CULTURE AU QUOTIDIEN

La FGM considère que la culture doit être accessible à tous. C'est un instrument exceptionnel d'éducation qui contribue à stimuler la curiosité et la créativité des jeunes, à lutter contre le décrochage et à intégrer des personnes marginalisées. C'est pourquoi la FGM privilégie les initiatives qui démocratisent la culture et rapprochent le public des artistes.

Festival TransAmériques

Accès des jeunes à la création contemporaine
Photo : Robert Etcheverry

Quelques exemples de projets ayant obtenu une subvention de la FGM :

PPS Danse

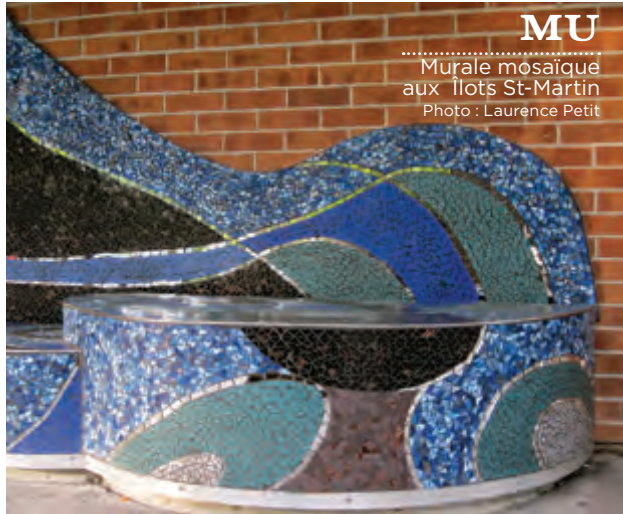
Ateliers d'initiation chorégraphique

Plus de 500 élèves du primaire ont été initiés à la danse et aux mouvements scéniques en participant à ces ateliers d'initiation chorégraphique mis sur pied par PPS Danse. Les ateliers avaient pour objectifs de valoriser l'accès à la danse contemporaine, développer un auditoire pour cette discipline, stimuler la création chez les jeunes et favoriser les contacts directs entre les élèves et les artistes professionnels du milieu de la danse contemporaine.

Créations Etc

Festival Vue sur la Relève 2012

La 17^e édition du Festival Vue sur la Relève se déroulait du 4 au 21 avril 2012 et a accueilli plus de 6 000 spectateurs. Plus de 40 spectacles, tous conçus par des artistes de moins de 35 ans, étaient présentés dans divers lieux de diffusion montréalais. Ce festival offre aux jeunes créateurs de la relève professionnelle une vitrine et une rampe de lancement dans des conditions techniques optimales.



Bouge de là propose des ateliers de danse qui permettent d'initier les jeunes à cette discipline. Des activités d'improvisation et de création leur sont proposées. Cette démarche a pour objectif de faire tomber les barrières et les préjugés entourant cette discipline encore méconnue et peu enseignée en milieu scolaire, tout en permettant de faire vivre aux enfants une expérience significative, valorisante et stimulante. Près de 2 400 enfants ont participé aux 94 ateliers de danse offerts dans les 13 écoles participantes des secteurs Notre-Dame-de-Grâce et Côte-des-Neiges.

Bouge de là a donné 8 représentations de son spectacle *L'Atelier* à tous les enfants participants. Le spectacle a d'ailleurs reçu le Prix RIDEAU Tournée. Ce prix honore une compagnie artistique, un groupe, un artiste ou un représentant d'artistes pour ses efforts fructueux de promotion et de sensibilisation des publics lors de la réalisation d'une tournée.

Bouge de là

Ateliers – Rencontre entre la danse et la peinture

ARTS ET CULTURE

207 600 \$

DISTRIBUTION – PROGRAMME DE SUBVENTIONS COMMUNAUTAIRES

| | |
|--|-----------|
| Action Jeunesse St-Pie X de Longueuil inc. La Relève Éponyme | 8 700 \$ |
| ATSA FIN NOVEMBRE | 10 000 \$ |
| Bouge de là Ateliers – Rencontre entre la danse et la peinture | 8 700 \$ |
| Conseil des arts et des lettres du Québec Vivacité Montréal | 10 000 \$ |
| Créations Etc Festival Vue sur la Relève 2012 | 10 000 \$ |
| CRILCQ / Université de Montréal Collectif Radio Spirale | 10 000 \$ |
| Danse Imédia / Transatlantique Transatlantique Montréal / Festival Quartiers Danses | 10 000 \$ |
| Dare-Dare Graf'Roulotte | 10 000 \$ |
| École nationale de théâtre du Canada It's easy to criticize | 10 000 \$ |
| Écomusée de la maison du fier monde D'un oeil différent | 10 000 \$ |
| Festival TransAmériques Accès des jeunes à la création contemporaine | 9 000 \$ |
| Fondation Centaur pour les arts d'interprétation Theatre of Tomorrow | 10 000 \$ |
| Fondation de l'École nationale de cirque Matinées scolaires de l'École nationale de cirque | 10 000 \$ |
| Galerie B-312 Paroles d'artistes | 10 000 \$ |
| Lakeshore Chamber Music Society Larger Groups | 1 200 \$ |
| Le Mois de la Photo à Montréal Programme de médiation culturelle dans l'arrondissement Sud-Ouest | 10 000 \$ |
| MU Murale mosaïque aux Îlots St-Martin : l'art au quotidien! | 10 000 \$ |
| Oboro Goboro (Eastern Bloc) Programme de résidence pour artistes de la relève | 10 000 \$ |
| Orchestre symphonique de Longueuil Concert du printemps | 5 000 \$ |
| PPS Danse Ateliers d'initiation chorégraphique pour élèves du primaire | 10 000 \$ |
| Quatuor Molinari La grande veillée | 10 000 \$ |
| Teesri Duniya Theatre Teesri Duniya Theatre's production of The Poster | 5 000 \$ |
| Théâtre de Quat'Sous inc. Sortie au théâtre | 10 000 \$ |

La Maison d'Haïti

Ateliers d'art thérapie

développement social

UNE PLACE POUR CHACUN

La FGM croit que le développement social doit passer par l'intégration de tous, car aucune société ne peut évoluer en marginalisant des pans entiers de sa population. Dans cette optique, la FGM privilégie une approche orientée vers l'action et la responsabilisation en soutenant des organismes qui donnent aux gens les moyens de faire leur place.

Quelques exemples de projets ayant obtenu une subvention de la FGM :

Centre Communautaire « Bon Courage » de Place Benoît

Club Jeunesse et réussite

Le Club Jeunesse et réussite propose un ensemble d'activités qui répondent aux besoins et aspirations de la jeunesse, dans un cadre favorisant la prise d'initiative et la mise en action dans un environnement sain, préparant ainsi à une implication et à une inclusion sociale réussie. Une cinquantaine d'enfants se sont inscrits aux ateliers d'aide aux devoirs qui offrent non seulement un encadrement aux enfants dans leur cheminement scolaire, mais aussi des rencontres avec les parents afin de leur offrir un soutien dans leur relation avec l'école. Plus de 150 jeunes ont pu bénéficier des activités artistiques, éducatives et sportives proposées par l'Espace jeune.

Bibliothèque des jeunes de Montréal

Toi, moi et la mère l'Oie

Toi, moi et la mère l'Oie est une série de rencontres hebdomadaires pendant lesquelles parents et enfants se réunissent pour apprendre et partager des comptines, des chansons et des contes. Les programmes sont conçus en fonction de deux groupes d'âges : les nourrissons jusqu'à l'âge de 18 mois et les bambins de 18 à 36 mois. Les rencontres sont des occasions pour échanger avec d'autres parents, tout en enrichissant le répertoire de comptines et de chansons qui deviennent des outils très utiles lors de moments difficiles vécus avec les jeunes enfants. De plus, ces activités favorisent le développement du langage chez les tout-petits. Près de 400 familles se sont inscrites à une des trois sessions offertes en 2011.



**Maison de jeunes
de St-Léonard**
Café coopératif L'Entre 2



**Centre de Loisirs
communautaires Lajeunesse**
Villeray, multi visages

Rêves d'artiste a pour objectif de mettre le talent des jeunes âgés entre 13 et 17 ans à profit grâce à divers ateliers de danse et d'écriture, tout en abordant les saines habitudes de vie. Une cinquantaine de jeunes ont participé à des ateliers créatifs dont le step dance, le hip-hop, le chant, le rap et l'écriture musicale. À travers ces ateliers, les jeunes développent leur confiance et leur estime de soi tout en acquérant des aptitudes qui leur serviront dans la vie de tous les jours. Le projet Rêves d'artiste a gagné le prix Reconnaissance – Innovation 2011 du CSSS d'Ahuntsic et Montréal-Nord dans la catégorie « continuité ». Ce prix visait à récompenser les initiatives qui se démarquaient par leur manière innovatrice d'assurer une continuité par rapport à la santé et aux saines habitudes de vie.

**Centre des jeunes
de l'Escale 13-17
de Montréal-
Nord inc.**

Rêves d'artiste

DÉVELOPPEMENT SOCIAL 254 278 \$

DISTRIBUTION - PROGRAMME DE SUBVENTIONS COMMUNAUTAIRES

| | |
|---|-----------|
| Association sportive et communautaire du Centre-Sud Inc. Plus pour tous les goûts à Génération Jeunesse | 8 800 \$ |
| Baobab Familial Passons à l'action | 10 000 \$ |
| Bibliothèque des jeunes de Montréal Toi, moi et la mère l'Oie | 10 000 \$ |
| Catholic Community Services F.c.c.s. Dropout Prevention | 10 000 \$ |
| Centre Communautaire « Bon Courage » de Place Benoît Jeunesse et réussite | 10 000 \$ |
| Centre Communautaire Tyndale St-Georges After School Program | 10 000 \$ |
| Centre de Loisirs communautaires Lajeunesse Villeray, multi visages | 9 995 \$ |
| Centre de ressources à la vie autonome du Montréal-Métropolitain Le Pont | 10 000 \$ |
| Centre des jeunes l'Escale 13-17 de Montréal-Nord inc. Rêves d'artiste | 10 000 \$ |
| Cercle Amical du Québec Friends at the Friendship Center | 10 000 \$ |
| Conseil des aînés et des aînées de N.D.G. West-End Employment Cooperative | 8 700 \$ |
| Fabrique of the Parish of St. Anthony of Padua Lion Wolf School: In This Together | 10 000 \$ |
| Fondation À Pas de Géant - Montréal Projet préparation à l'emploi | 10 000 \$ |
| Fondation filles d'action Girls Speak Out-Increase girl specific programs in Greater Montreal | 10 000 \$ |
| Groupe communautaire L'itinéraire La course autour du bloc | 10 000 \$ |
| Jeunesse au Soleil inc. Moniteurs en formation | 10 000 \$ |
| La Maison d'Haïti Soutien aux familles et aux jeunes | 10 000 \$ |
| La Relance jeunes et familles L'école des parents | 10 000 \$ |
| Maison de jeunes de St-Léonard Café coopératif L'Entre 2 | 10 000 \$ |
| Maison des jeunes Bordeaux-Cartierville Menu-méninges | 8 000 \$ |
| Oasis des enfants de Rosemont Jeunes artistes Enfance défavorisée | 10 000 \$ |
| Pavillon d'éducation communautaire Hochelaga-Maisonneuve Souper entre Ami-Es | 10 000 \$ |
| Service d'hébergement St-Denis Appartements supervisés pour jeunes en difficulté | 10 000 \$ |
| Maison Saint Columba Reach your dreams through education-youth at risk | 9 500 \$ |
| Un itinéraire pour tous Travailler pour apprendre, apprendre à travailler | 9 283 \$ |
| Yaldei Shashuim centre de développement After School Program | 10 000 \$ |

éducation

MOTIVER AVANT TOUT

L'éducation devrait représenter un cheminement gratifiant et stimulant. Pour certains, malheureusement, ce parcours est parsemé d'embûches. La FGM a donc identifié les étapes les plus déterminantes et a soutenu des organismes qui aident à prévenir ou à contrer le décrochage, le désintérêt ou le découragement chez les jeunes de tout âge.

Allô Prof

Option réussite
(Subvention provenant du fonds Adèle Bloch-Bauer I)

Quelques exemples de projets ayant obtenu une subvention de la FGM :



Coop Honoré-Mercier

Fusion jeunesse
(Subvention provenant du fonds Adèle Bloch-Bauer I)

Carrefour Familial Hochelaga

Démocratiser les cours

Ce projet propose une structure scolaire adaptée afin de favoriser le retour à l'école des parents, pour qui entreprendre un tel projet comporte bien des obstacles. Parmi les services offerts, on peut retrouver des cours selon une grille horaire adaptée à la réalité des parents raccrocheurs, une halte-garderie, de la formation à distance, etc. L'organisme a rapidement atteint ses objectifs dont donner le goût du retour aux études à des parents qui avaient abandonné cette option, permettre aux parents de vivre des succès dans le domaine de l'éducation et redonner une place à l'éducation au sein des familles participant au projet. Plus de 20 adultes se sont inscrits au projet dont 65 % ont réussi les tests de passage d'un niveau à un autre. La majorité des participants avaient décroché en 1^{re} secondaire et 50 % se sont rendus en 3^e secondaire dans au moins une matière.

Ancre des Jeunes

Cours de science

Ces cours de science ont été spécifiquement conçus pour les jeunes de 13 à 16 ans inscrits au programme de soutien aux raccrocheurs. Ils leur offrent la possibilité d'acquérir des nouvelles connaissances scientifiques, de développer des méthodes de travail rigoureuses tout en acquérant de nouvelles compétences. L'*Ancre des Jeunes* a aussi organisé une expo-science qui a été l'occasion pour les jeunes de démontrer leur savoir-faire.



Projet Harmonie

Atelier d'aide aux devoirs 6-12 ans

Premiers Pas Champlain a mis sur pied des ateliers de stimulation du langage pour venir en aide aux enfants de 2 à 5 ans ayant des difficultés de communication. Les parents et leur enfant font d'abord les exercices en compagnie d'un intervenant, puis poursuivent le travail à la maison. De cette façon, les parents développent leurs habiletés pédagogiques et aident leur enfant au quotidien. Les demandes sont de plus en plus nombreuses. Grâce à la subvention octroyée par la FGM, l'organisme a pu offrir une session additionnelle de 10 ateliers dont 20 familles ont pu bénéficier. Au total, 60 familles ont suivi les ateliers de stimulation du langage en 2011.

Premiers Pas Champlain

Atelier de stimulation du langage

ÉDUCATION

43 000 \$

DISTRIBUTION - PROGRAMME DE SUBVENTIONS COMMUNAUTAIRES

| | |
|---------------------------------------|-----------|
| Ancre des Jeunes | |
| Cours de science | 10 000 \$ |
| Carrefour Familial Hochelaga | |
| Démocratiser les cours | 10 000 \$ |
| L'Apathie c'est plate | |
| 2011 Civic Engagement Workshop Series | 8 500 \$ |
| Premiers Pas Champlain | |
| Atelier de stimulation du langage | 4 500 \$ |
| Projet Harmonie | |
| Atelier d'aide aux devoirs 6-12 ans | 10 000 \$ |

Bourse William Garnet Matthew Strong Inter-Faculty Arts & Science

Ce fonds a été créé par un donateur anonyme en mémoire de William Garnet Matthew Strong, décédé le 6 septembre 1944, en période d'entraînement pour la défense des libertés fondamentales du Canada.

Au cours de l'année académique 2011, quatre étudiants de dernière année à l'Université McGill se sont mérité une Bourse William Garnet Matthew Strong Inter-Faculty Arts & Science. L'Université McGill célèbre ses 190 années d'histoires et d'accomplissements. Ces bourses d'études ont un impact significatif sur les étudiants en les encourageant à poursuivre leurs études et à atteindre un haut niveau d'excellence. L'attribution de ces bourses d'études est possible grâce au fonds Bourse William Garnet Strong.

UN APPEL À L'ACTION

La FGM appuie des projets qui font la promotion de la sensibilisation et de la participation publique en matière de citoyenneté environnementale, de soutien, d'encouragement et d'intendance dans les domaines des terres, des ressources naturelles et de l'environnement.

environnement

Fondation de l'Université du Québec à Montréal

CRAPAUD (Collectif de recherche en aménagement paysager et agriculture urbaine durable)
Compostage en milieu institutionnel

Quelques exemples de projets ayant obtenu une subvention de la FGM :

Le projet consistait à faire l'acquisition et l'installation d'un composteur industriel sur les terrains de l'UQAM. Cette initiative a permis de détourner jusqu'à 170 tonnes de matières organiques, produites par quelque 40 000 membres du personnel et étudiants de l'UQAM, évitant la production

de 1 736 tonnes d'émissions de gaz à effet de serre. De plus, comme la quantité de compost généré dépasse les besoins du CRAPAUD, l'organisme a développé un partenariat avec des jardins communautaires des Habitations Jeanne-Mance.

Fondation de l'Université du Québec à Montréal

CRAPAUD (Collectif de recherche en aménagement paysager et agriculture urbaine durable)
Compostage en milieu institutionnel



Les Cercles des Jeunes Naturalistes

Démystification du vermicompostage



Enjeu et Environnement
JEUnesse
 Compost en main



Enjeu et Environnement
JEUnesse
 Compost en main

Enjeu et Environnement
JEUnesse
 Compost en main

Compost en main s’adressait aux écoles souhaitant amorcer la gestion de leurs matières résiduelles organiques via le compostage. Dans un premier temps, des activités de sensibilisation au compostage avaient lieu auxquelles élèves et professeurs ont pris part. Dans un second temps, des formations étaient données visant à développer chez les élèves des aptitudes de leadership et de communication, et à les inciter à faire la promotion du projet, encourageant ainsi sa pérennité. Le projet se concluait par la construction de cinq compostières. Près de 500 élèves de quatre écoles ont participé au projet.

ENVIRONNEMENT

46 949 \$

DISTRIBUTION - PROGRAMME DE SUBVENTIONS COMMUNAUTAIRES

| | |
|---|-----------|
| Comité Saint-Urbain Compost'Action | 10 000 \$ |
| CONSORTIUM ÉVOLUTION LES 4'R TECHNO | 10 000 \$ |
| Enjeu et Environnement JEUnesse Compost en main | 10 000 \$ |
| Fondation de l'Université du Québec à Montréal (CRAPAUD) Compostage en milieu institutionnel | 10 000 \$ |
| Les Cercles des Jeunes Naturalistes Démystification du vermicompostage | 6 949 \$ |

Cent classes de deuxième cycle de niveau secondaire ont participé à des ateliers de sensibilisation à la problématique environnementale entourant les déchets électroniques.

Ces ateliers, mis sur pied par *Consortium Évolution* en collaboration avec Recyc-Ordi, ont pour objectifs de sensibiliser les élèves aux enjeux environnementaux et à l'impact de chacune de nos actions sur la planète, de les outiller afin qu'ils deviennent de meilleurs écocitoyens et de les inciter à participer à des activités de récupération.

Consortium
Évolution
 Les 4'R Techno

santé et bien-être

LA SANTÉ POUR TOUS

Dans le secteur de la santé, le rôle de la FGM s'inscrit en complémentarité avec le système public. Dans cette optique, la FGM cherche à promouvoir la santé physique et mentale chez les personnes les plus vulnérables.

Quelques exemples de projets ayant obtenu une subvention de la FGM :

Les ateliers cinq épices

Petits cuistots
- Parents en réseaux

Petits cuistots sont des ateliers de cuisine-nutrition pour les jeunes de 4 à 12 ans et leurs parents. En intégrant les connaissances académiques des différents niveaux scolaires, les ateliers

développent l'estime de soi par la réussite d'une recette et le travail en équipe. Les enfants cuisinent eux-mêmes les mets qu'ils ont le plaisir de savourer par la suite. Quant aux parents, ils sont invités à collaborer aux ateliers afin de favoriser le transfert des apprentissages à la maison. Cela permet de les intégrer au milieu scolaire dans un contexte d'activité positive dont l'enfant est fier.



Dawson Community Blues

Dawson Community
Blues Bursary Program

Marché Solidaire Frontenac

Triporteurs

Dans une démarche de revitalisation du quartier Sainte-Marie, d'amélioration de la qualité de vie des citoyens et de changements de comportements, le *Marché Solidaire Frontenac* a mis sur pied des marchés de fruits et légumes mobiles. Au cours de l'été 2011, six triporteurs ont sillonné les rues et les parcs de l'arrondissement Ville-Marie, donnant un accès aux gens du secteur à des fruits et légumes frais cultivés localement. Ce projet propose ainsi une solution durable alliant la saine alimentation, le transport actif et le compostage.



**Opération Jeunesse
Ville-Émard / Côte St-Paul**
Tous autour de la table



**Mission
communautaire
de Montréal**
Du jardin à la marmite

La maison d'hébergement a mis sur pied un programme d'activités afin d'aider ses résidents, tous aux prises avec des problèmes de santé mentale, à réduire l'isolement. Ces activités contribuent à garder l'individu en contact avec la réalité, à structurer son horaire de la journée par la participation aux différentes activités, à créer et soutenir un lien social avec les autres résidents en raffermissant leur sentiment d'appartenance avec l'organisme et ses usagers. Les activités proposées peuvent être des cafés-causeries, des ateliers d'arts, des jeux de société, des jeux vidéo actifs, des ateliers de cuisine collective, des dîners communautaires et des sorties extérieures telles que des pique-niques au parc, des visites culturelles dans des musées montréalais, des sorties au cinéma, etc.

Maison l'Éclaircie de Montréal

Activités pour le programme de soutien communautaire en santé mentale

SANTÉ ET BIEN-ÊTRE

137 637 \$

DISTRIBUTION - PROGRAMME DE SUBVENTIONS COMMUNAUTAIRES

| | |
|---|-----------|
| Action Communiterre | |
| Ensemble, du jardin à l'assiette 2011 | 10 000 \$ |
| Bouffe-Action de Rosemont | |
| Jardins collectifs de Bouffe-Action de Rosemont | 10 000 \$ |
| Centre de la fluidité verbale de Montréal | |
| Summer Language and Literacy Camp | 5 000 \$ |
| Centre de prévention des agressions de Montréal | |
| Un ESPACE sans violence | 9 677 \$ |
| Dawson Community Blues | |
| Dawson Community Blues Bursary Program | 10 000 \$ |
| Fondation Centre de santé et services sociaux Jeanne-Mance | |
| Clinique dentaire des jeunes de la rue | 10 000 \$ |
| Fondation d'Aide Directe - SIDA Montréal | |
| J'ai des questions en nutrition | 8 000 \$ |
| La cafétéria communautaire MultiCaf | |
| Plus qu'un don : on s'informe pour mieux manger | 10 000 \$ |
| Les ateliers cinq épices | |
| Petits cuisinots - Parents en réseaux (PC-PR) | 9 000 \$ |
| Maison de la Famille Mosaik | |
| Advanced Stimulation | 10 000 \$ |
| Maison l'Éclaircie de Montréal | |
| Activités pour le programme de soutien communautaire en santé mentale Phase 2 | 8 000 \$ |
| Marché Solidaire Frontenac | |
| Triporteur (Marchés mobiles) | 10 000 \$ |
| Mission communautaire de Montréal | |
| Du jardin à la marmite | 7 960 \$ |
| Opération Jeunesse Ville-Émard / Côte-St-Paul | |
| Tous autour de la table | 10 000 \$ |
| YES - Service d'emploi pour les jeunes | |
| New Arrivals, New Challenges: Support Groups for Job-seeking Immigrants | 10 000 \$ |



Bouffe-Action de Rosemont

Jardins collectifs de Bouffe-Action de Rosemont

FONDS COMMUNAUTAIRES

| | |
|---|------------|
| Fonds Adèle Bloch-Bauer II | 123 068 \$ |
| Fonds Junior League of Montreal Legacy | 1 970 \$ |
| Fonds Laya et Harry Feldman | 611 \$ |
| Fonds Pierre Brunet | 226 \$ |
| Fonds Susan et Jonathan Wener | 494 \$ |

FONDS DÉSIGNÉS

| | |
|---|----------|
| Fonds anonyme | |
| Fondation du Collège Dominicain | 1 534 \$ |
| Les Œuvres des abbés Martel et Marciel | 1 534 \$ |
| Secours Tiers-Monde Québec inc. | 1 534 \$ |
| Fonds Bourse William Garnet Strong | |
| Royal Institution for the Advancement of Learning of McGill | 5 007 \$ |
| Fonds hommage Katherine Pearson | |
| Le Phare, enfants et familles | 465 \$ |
| Fonds PharmaSanté-Samaan | |
| UNICEF Canada | 2 640 \$ |

FONDS ORIENTÉS

| | |
|--|------------|
| Fonds Adèle Bloch-Bauer I | |
| Allô Prof | 10 000 \$ |
| Carrefour Jeunesse Emploi de Côte-des-Neiges | 10 000 \$ |
| Centre Segal des arts de la scène | 10 000 \$ |
| Fondation des arts et métiers d'art du Québec | 10 000 \$ |
| Fondation des aveugles du Québec | 10 000 \$ |
| Fondation du Grand Montréal - Programmes de subventions | 726 845 \$ |
| Fusion Jeunesse | 10 000 \$ |
| Habitat pour l'humanité Montréal Sud-Ouest | 10 000 \$ |
| Studio 303 | 10 000 \$ |
| Théâtre La Centrale (Aux Écuries) | 10 000 \$ |
| Fonds Anne-Marie et Jacques Bougie | |
| Fondation de la réussite des élèves de la Commission Scolaire des Laurentides | 4 000 \$ |
| Fondation du Grand Montréal - Programmes de subventions | 253 \$ |
| Maison des enfants de l'île de Montréal | 1 000 \$ |
| Royal Institution for the Advancement of Learning - McGill University | 30 000 \$ |
| Fonds Christopher Hartt Jones | |
| Fondation 24h Tremblant | 2 000 \$ |
| Fondation de l'Hôpital de Montréal pour enfants | 1 826 \$ |
| Fondation de l'Hôpital général de Montréal | 26 219 \$ |
| Fonds DBD pour la jeunesse et les loisirs | |
| Camp Amy Molson | 1 892 \$ |
| Fonds de la famille Malouf | |
| Fondation de l'Association montréalaise pour les aveugles | 6 000 \$ |
| Fondation de la tolérance | 4 000 \$ |
| Habitat pour l'Humanité Montréal | 5 000 \$ |
| Jeunesse au Soleil | 3 000 \$ |
| L'Arche-Montréal | 2 000 \$ |
| La Cafétéria communautaire Multi-Caf | 4 000 \$ |
| La Fondation des services communautaires catholiques | 4 000 \$ |
| Maison des Familles de Mercier-Est | 3 000 \$ |
| Moisson Montréal | 10 000 \$ |
| Musée des beaux-arts de Montréal | 4 000 \$ |
| Fonds de la Fondation québécoise de la thalidomide | |
| Association canadienne des victimes de la thalidomide | 4 692 \$ |
| Fonds Famille Copeland Martin | |
| Action pour la solidarité, l'équité, l'environnement et le développement (Équiterre) | 438 \$ |
| Équitas | 438 \$ |
| Fondation du Grand Montréal - Programmes de subventions | 1 751 \$ |
| L'Abri en Ville | 438 \$ |
| Santropol Roulant | 438 \$ |

| | |
|--|-----------|
| Fonds Famille Gallop | |
| Fondation Centaur pour les arts d'interprétation | 1 081 \$ |
| Fonds Famille Harrison | |
| Fondation du Grand Montréal - Programmes de subventions | 1 381 \$ |
| Fonds Fiducie Margaret K. Deacon | |
| Société des missionnaires d'Afrique (Pères Blancs) - Canada | 221 \$ |
| Fonds Fondation Anna et Philip Belec | |
| Institut des Cèdres contre le cancer au Centre universitaire de santé McGill | 3 719 \$ |
| Fonds Fondation de la Famille J.W. McConnell | |
| Somme dédiée au développement de la FGM | 21 329 \$ |
| Fonds Fondation des victimes du 6 décembre contre la violence | |
| Fondation du Grand Montréal - Programmes de subventions | 344 \$ |
| Fonds Fondation Famille Moreault | |
| Hôpital Sainte-Justine | 168 \$ |
| Fonds Fondation François Desmarais | |
| Fondation Épic | 153 \$ |
| Fonds Fondation Gérard Veilleux | |
| Maison Jean-Monbourquette | 6 338 \$ |
| Fonds Fondation Groupe Di Tomasso | |
| L'Œuvre Léger | 1 515 \$ |
| Fonds Fondation Living Environmental Studies (LES) | |
| Action pour la Solidarité, l'Équité, l'Environnement et le Développement (Équiterre) | 3 099 \$ |
| Fonds Fondation Lucie et André Chagnon | |
| Somme dédiée au développement de la FGM | 21 329 \$ |
| Fonds Fondation Pierre Chamberland | |
| Fondation de l'Hôpital de Montréal pour enfants | 352 \$ |
| Fonds Francine Robert | |
| En attente pour distribution | 1 504 \$ |
| Fonds hommage Dr. Marinko Mirko Biljan | |
| Association canadienne de sensibilisation à l'infertilité | 206 \$ |
| Triathlon Canada | 206 \$ |
| Fonds hommage Morgan's Hope | |
| Fondation Fais-Un-Vœu Québec | 1 415 \$ |
| Fonds Isidore et Anna Blanchard | |
| Fondation des Auberges du cœur | 1 238 \$ |
| Fonds Jérôme Gendron | |
| Centraide du Grand Montréal | 574 \$ |
| Fonds Josée et Michel Jacques | |
| Ancre des Jeunes | 11 310 \$ |
| Fondation Le Plateau | 10 560 \$ |
| Fusion Jeunesse | 15 000 \$ |
| Imagine Canada | 545 \$ |
| Fonds J.S. and Associates | |
| Fondation de l'Hôpital général de Montréal | 1 300 \$ |
| Fonds May Kersten pour la justice sociale | |
| Association communautaire d'emprunt de Montréal | 1 000 \$ |
| Équitas | 5 000 \$ |
| Fondation du Grand Montréal - Programmes de subventions | 3 337 \$ |
| Somme dédiée au développement de la FGM | 600 \$ |
| Fonds Michael et Michaelen O'Connor | |
| Dans La Rue | 2 452 \$ |
| Mission Old Brewery | 2 452 \$ |
| Santropol Roulant | 2 452 \$ |
| Fonds Monique et Guy Bisaillon | |
| Centre de santé et de services sociaux Jeanne-Mance | 629 \$ |
| Fonds Patrick H. Irwin Trust | |
| Camp de Jour au Cœur de la Ville | 5 000 \$ |
| Centre Normand Léveillé | 6 920 \$ |
| Fonds Raisa et Armand Afilalo | |
| Fondation du Grand Montréal - Programmes de subventions | 518 \$ |
| Fonds Tom et Olga Maxwell | |
| Grace Church | 1 297 \$ |
| La Fondation du refuge pour femmes Chez Doris | 1 297 \$ |

FONDS SECTORIELS

| | |
|---|-----------|
| Fonds anonyme | |
| Fondation de l'Institut de cardiologie de Montréal | 568 \$ |
| Fonds hommage Ke Chin Jimmy Ho | |
| Société de recherche sur le cancer | 156 \$ |
| Fonds Montrusco Bolton | |
| Fondation du Grand Montréal – Programmes de subventions | 951 \$ |
| Fonds Red Feather | |
| Fondation du Grand Montréal – Programmes de subventions | 15 061 \$ |
| Fonds Yvon Roy | |
| Fondation CHU Sainte-Justine | 1 967 \$ |
| Fondation des maladies du cœur du Québec | 1 967 \$ |
| Fondation du Grand Montréal – Programmes de subventions | 7 868 \$ |

| | |
|--|-----------|
| Service de soins palliatifs de l'Ouest de l'île inc. | 423 \$ |
| Société de musique contemporaine du Québec | 6 723 \$ |
| Studio de musique ancienne de Montréal | 586 \$ |
| Théâtre de la Banquette Arrière | 397 \$ |
| Théâtre de la Manufacture | 4 087 \$ |
| Théâtre de la Ville | 8 434 \$ |
| Théâtre Leonor et Alvin Segal | 13 138 \$ |
| Vieux métiers, Métiers vivants | 314 \$ |
| Vues d'Afrique | 973 \$ |

FONDS EN TRANSIT

| | |
|---|-----------|
| Fonds Neil et Louise Tillotson de la New Hampshire Charitable Foundation | |
| CLD de la MRC de Coaticook (Saveurs des Cantons) | 50 038 \$ |

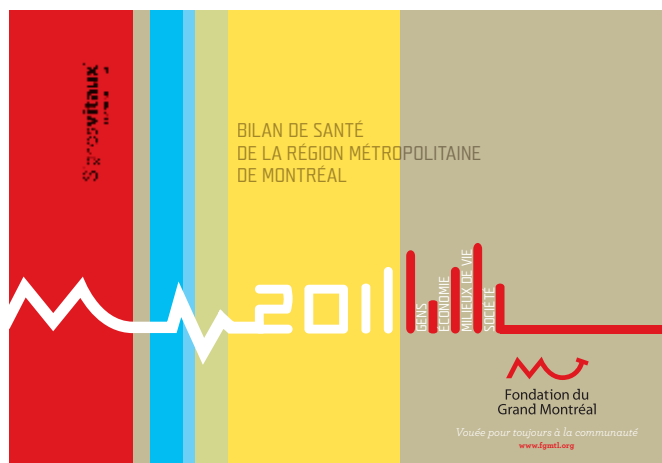
FONDS DE DOTATION D'ORGANISMES

| | |
|--|-----------|
| Chœur des disciples de Massenet | 635 \$ |
| Chœur des enfants de Montréal | 1 277 \$ |
| Chœur Saint-Laurent | 1 610 \$ |
| CIBL | 1 794 \$ |
| Compagnie de théâtre Il va sans dire | 4 654 \$ |
| École de cirque de Verdun | 1 571 \$ |
| École de musique d'Abitibi-Ouest | 1 092 \$ |
| École nationale de théâtre | 50 030 \$ |
| Ensemble Caprice | 693 \$ |
| Ensemble contemporain de Montréal | 5 625 \$ |
| Ensemble instrumental Appassionata | 4 069 \$ |
| Ensemble Musica Orbium | 1 168 \$ |
| Espace Go inc. | 5 265 \$ |
| Espace Libre | 5 740 \$ |
| Festival des arts Saint-Sauveur | 61 494 \$ |
| Filles électriques | 1 307 \$ |
| Fondation Bond pour le bien-être des animaux | 1 755 \$ |
| Fondation Centre de santé et services sociaux Jeanne-Mance | 5 799 \$ |
| Fondation des Étoiles | 803 \$ |
| Fondation des ingénieurs municipaux du Québec | 3 864 \$ |
| Fondation du Collège Stanislas | 1 368 \$ |
| Fondation du Musée des maîtres et artisans du Québec | 3 125 \$ |
| Fondation du Théâtre du Nouveau Monde | 24 723 \$ |
| Fondation Famijeunes | 1 536 \$ |
| Fondation lavalloise des lettres | 2 897 \$ |
| Fondation Metropolis bleu | 4 848 \$ |
| Fondation Orchestre symphonique de Longueuil | 10 946 \$ |
| Fondation Toujours Ensemble | 7 936 \$ |
| Kateri / Jeunesse Canada Monde | 1 520 \$ |
| L'Arrière Scène | 633 \$ |
| Les Amis des Jardins de Métis | 10 476 \$ |
| Les Petits Violons | 21 187 \$ |
| Maison Monbourquette | 2 397 \$ |
| Maison nationale des Patriotes | 699 \$ |
| Maison Théâtre | 2 497 \$ |
| Musée du Fjord | 2 483 \$ |
| Musée Pierre-Boucher | 1 007 \$ |
| OBORO | 3 534 \$ |
| Optica | 1 050 \$ |
| Orchestre métropolitain du Grand Montréal | 13 351 \$ |
| Orchestre symphonique de Drummondville | 2 643 \$ |
| Oxfam-Québec | 292 \$ |
| Patrimoine religieux du Québec | 551 \$ |
| Praxis Art Actuel | 1 727 \$ |
| Priory School Foundation | 5 433 \$ |
| Refuge Juan Moreno | 10 962 \$ |

arts et
culture
développement
social
éducation
environnement
santé et
bien-être

ACTIVITÉS

En octobre 2011, la Fondation du Grand Montréal publiait la cinquième édition de *Signes vitaux du Grand Montréal*, bilan de santé de la région métropolitaine. *Signes vitaux* dresse un portrait statistique en onze tableaux de la vie collective dans la région : travail, inégalités socioéconomiques, éducation, santé et bien-être, logement, transport, sécurité, environnement, arts et culture, diversité et intégration ainsi qu'appartenance et participation.



Signes vitaux est une initiative nationale coordonnée par **Fondations communautaires du Canada**.

Les intéressés peuvent consulter le rapport en visitant notre site au www.fgmtl.org.

Ce rapport mesure la qualité de vie de la communauté en soulignant les principaux enjeux et les défis à relever. *Signes vitaux* vise à éclairer tous ceux et celles qui souhaitent soutenir la vitalité de leur milieu et orienter leurs actions philanthropiques vers les aspects les plus névralgiques.

Le lancement avait lieu le 4 octobre dernier à la Maison du développement durable et prenait la forme d'un colloque où des spécialistes exposaient les principaux enjeux de leurs secteurs. Plus de 100 personnes et représentants des médias ont assisté à l'événement. Merci à nos spécialistes invités :

Marcel Côté, associé fondateur, SECOR;

Aïda Kamar, présidente et directrice générale, Vision Diversité;

Dany Michaud, directeur général de Moisson Montréal;

Danielle Sauvage, directrice générale et secrétaire du Conseil, Conseil des arts de Montréal.

► FORMATION EN COLLECTE DE FONDs

Le 19 avril 2011, la FGM tenait une journée de formation portant sur la collecte de fonds. L'objectif était d'offrir aux participants des outils pour réussir leurs activités de financement. Plus de 130 personnes s'y sont inscrites, et M^e Christian Bolduc et M. Jacques Primeau de la firme BNP Stratégies en étaient les formateurs.

Cette formation est une initiative de la Fondation communautaire du grand Québec et de la Fondation du Grand Montréal, en collaboration avec le Conseil des arts et des lettres du Québec (CALQ), en réponse aux besoins des organismes culturels.

La Fondation du Grand Montréal tenait le 15 juin dernier son événement bénéfice au Parquet du Centre CDP Capital, sous le thème d'un bien-cuit en l'honneur de Marcel Côté, associé fondateur de SECOR et président sortant du conseil d'administration de la FGM.

Sous la présidence d'honneur d'Isabelle Hudon, l'événement a réuni plus de 400 personnes, soit les grands noms du milieu des affaires et de la scène politique, tous rassemblés pour rendre un hommage cuisant au grand manitou, Marcel Côté.

Grâce à ses généreux donateurs et partenaires, la FGM a recueilli des fonds pour soutenir son développement organisationnel et la croissance de sa mission.

Des invités prestigieux, des amis de longue date et des collègues, tous ayant côtoyé le grand homme dans une de ses multiples vies, ont pris grand plaisir à le « rôtir » et à partager avec les convives les histoires les plus cocasses.

Parmi les rôtisseries : Louise Roy, présidente du Conseil des arts de Montréal, Marie Chouinard, chorégraphe et fondatrice de la compagnie Marie Chouinard, Daniel Denis, associé chez SECOR, Suzanne Côté, associée et chef du groupe de litige à Montréal chez Osler, Gérald R. Tremblay, associé du groupe de litige à Montréal chez McCarthy Tétrault, et Monique Jérôme-Forget, ancienne ministre à l'Assemblée nationale.

Monsieur Robert Charlebois nous a honorés de sa présence en interprétant quelques-uns de ses meilleurs titres. Il s'est volontiers prêté au jeu de la caricature : son portrait a été mis aux enchères et les revenus de la vente se sont ajoutés aux profits de la soirée.



De gauche à droite:
Marina Boulos, Isabelle Hudon
et Marcel Côté

La soirée était animée par **Isabelle Maréchal**.

La FGM remercie la présidente d'honneur, **Isabelle Hudon**, et les patrons d'honneur de leur inestimable contribution :

Nathalie Bernier, associée directrice, KPMG

Marc-André Blanchard, associé, président du conseil et chef de la direction, McCarthy Tétrault

Marina Boulos, présidente et directrice générale, Fondation du Grand Montréal

Madeleine Chenette, associée et présidente du conseil d'administration, Groupe SECOR

Jacques Daoust, président et chef de la direction, Investissement Québec

Brian M. Levitt, avocat-conseil, Osler, Hoskin & Harcourt LLP

Isabelle Perras, vice-présidente et directrice générale, Citoyen Optimum

Richard W. Pound, associé, Stikeman Elliott

Jonathan Wener, président du conseil et chef de la direction, Gestion Canderel Inc.

La FGM remercie chaleureusement les donateurs et partenaires de la soirée.

NOS PARTENAIRES OR

Agropur, BDC, Caisse de dépôt et placement du Québec, Centre Segal, Financière Sun Life, Intact Assurance, Investissement Québec, Osisko.

NOS PARTENAIRES ARGENT

Banque Nationale, Bell, Canderel, FMC Avocats, Groupe Aéroplan, HR Stratégies inc., Journal Métro, KPMG, Loto-Québec, McCarthy Tétrault, Norton Rose, Placements Montrusco Bolton, SECOR, SNC-Lavalin, Stikeman Elliott, WCPD Foundation.

arts et
culture
développement
FONDS
social
éducation
environnement
santé et
bien-être

La FGM est heureuse d'accueillir 27 nouveaux fonds. Ces donateurs et organismes témoignent de leur confiance en la FGM et en sa gestion et confirment le bien-fondé de sa mission et de sa vocation. La FGM souhaite la bienvenue aux nouveaux fonds.

LES NOUVEAUX FONDS DE PARTICULIERS

- C.D.G. Guimond
- Denise et Gilles Nolet
- Diane Gosselin
- Famille Rosaire Meloche pour la jeunesse
- Floranna Bryant and Dorothy Mapes Fund for the Care of Dogs
- Fondation Denise Grenier
- Fondation Docteur Sadok Besrou
- Fondation Gilles Richard pour la faune
- Germaine Gibara
- Gilles Charette
- La Fondation Bibittes et compagnie
- Michael Novak
- Oulanne
- Pierre Brunet
- Pound Family Fund
- Sophie Labrecque et Jean Gattuso
- Vincent-Charette

► Fonds Fondation Bibittes et compagnie

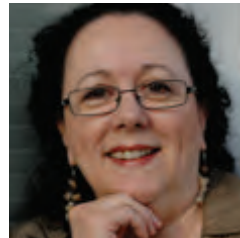
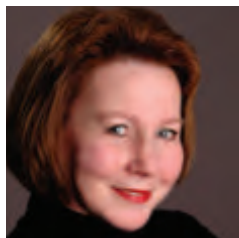
« Je souhaitais créer une fondation qui viendrait en aide aux animaux victimes de maltraitance, de cruauté et d'abandon. Les contraintes administratives et légales me laissaient quelque peu perplexe et je remettais le projet à plus tard. Ce fut par un heureux hasard que je suis entrée en contact avec la Fondation du Grand Montréal. La FGM est reconnue dans le milieu et profite d'une structure organisationnelle flexible et simple me permettant de verser les revenus de mon fonds aux organismes de mon choix; c'est exactement ce que je recherchais. Le fonds Bibittes et compagnie sera préservé et traversera le temps pour ainsi poursuivre sa mission. Comme donatrice principale, je ne pouvais demander meilleur partenaire. »

- Johanne Lacroix

► Fonds C.D.G. Guimond

« J'ai vécu une vie marquée par la simplicité matérielle où la justice passait avant l'argent : voilà l'héritage reçu de mes parents qui m'a permis de découvrir le plaisir de la liberté face à l'argent et les beautés de la nature. Devant les injustices de la vie et les défis qu'elle nous apporte, il m'apparaît essentiel de contribuer à un héritage collectif. Je souhaitais créer une fondation qui encouragerait l'action collective. N'étant pas un initié à la finance, la FGM me semble le véhicule le plus simple et souple pour réaliser mes objectifs et qui me permettra de léguer et prolonger avec mes descendants cet esprit d'entraide. »

- Gérald Guimond



De gauche à droite : *Johanne Lacroix* (Fonds Fondation Bibittes et compagnie), *Sadok Besrou, M.D.* (Fonds Fondation Docteur Sadok Besrou), *Gilles Nolet* (Fonds Denise et Gilles Nolet), *Diane Gosselin* (Fonds Diane Gosselin) et *Michael Novak* (Fonds Michael Novak).

► Fonds Fondation Docteur Sadok Besrou

« Après une longue pratique médicale à Montréal, j'ai décidé de créer une fondation pour me permettre de consacrer plus de temps à la philanthropie et aux causes qui me sont chères. J'ai trouvé dans la Fondation du Grand Montréal le partenaire idéal qui me permettra d'atteindre le plus efficacement mes objectifs. La FGM est très bien structurée et très bien gérée. Elle est la mieux organisée pour permettre la continuation des projets entamés par ma Fondation. Je suis donc fier de faire partie de cette grande Fondation et de participer à sa croissance. »

- *Sadok Besrou, M.D.*

► Fonds Denise et Gilles Nolet

« J'ai choisi de créer un fonds communautaire auprès de la FGM afin de soutenir des programmes et projets qui répondent aux besoins des plus vulnérables de la société. La FGM préconise une structure flexible et simple de mise en place d'un fonds à l'intérieur d'un cadre financier crédible et dont la transparence me donne pleinement confiance. À mon gré, je peux ajouter facilement à ce fonds. Je favorise les organismes qui ont pour objectifs la réinsertion sociale et professionnelle de jeunes adultes et leur pleine intégration dans la société avec comme effet la diminution de la pauvreté. »

- *Gilles Nolet*

► Fonds Diane Gosselin

« Après plusieurs fausses couches et n'ayant toujours pas réussi à avoir d'enfants, j'ai cherché inlassablement, pendant plus de 20 ans, une façon de laisser, en mon nom, un héritage significatif pour moi. La FGM me permet d'atteindre mes objectifs d'héritage. J'ai donc créé le Fonds Diane Gosselin. Je sais maintenant, tant de mon vivant qu'à ma mort, que je contribue à un être, à une cause. Ce fonds est mon enfant, mon bébé, ma création. Merci. »

- *Diane Gosselin*

► Fonds Sophie Labrecque et Jean Gattuso

« Nous avons décidé de créer un fonds à la Fondation du Grand Montréal afin de perpétuer des vœux d'amour et de partage. Nous sommes engagés de longue date dans diverses causes qui nous tiennent à cœur. Nous savons surtout qu'il est important de donner aux autres afin de les soutenir dans les moments difficiles. Il faut croire et travailler à un monde meilleur. C'est la raison pour laquelle nous avons décidé de participer à la FGM, parce que nous savons que la force du nombre permettra de faire davantage avec notre contribution. »

- *Sophie Labrecque et Jean Gattuso*

► Fonds Michael Novak

« J'ai créé mon premier fonds à la FGM en 2002. La Fondation du Grand Montréal est un outil philanthropique extraordinaire, à la portée de toutes les bourses et de toutes les causes. C'est aussi une sorte de centre d'expertise qui combine un accès pour le donateur à des conseils judicieux avec le plaisir du don, mais sans les tâches administratives. Heureux de mon expérience, j'ai décidé de poursuivre mon engagement en établissant un second fonds en mon nom. »

- *Michael Novak*

LA FGM : UN PARTENAIRE SUR MESURE POUR LA CULTURE

La création du programme Placements Culture du Conseil des arts et des lettres du Québec et la bonification du volet incitatif aux fonds de dotation du Fonds du Canada pour l'investissement en culture (anciennement le Programme de consolidation des arts et du patrimoine canadien de Patrimoine canadien et des Langues officielles), en 2005, ont incité les organismes culturels à se doter d'un fonds de dotation. Inspirées par ces initiatives, de nombreuses institutions de la culture montréalaise ont confié la gestion de leur fonds à la FGM. Les gouvernements ont depuis renouvelé leur engagement auprès de la communauté artistique. Chaque année depuis, la FGM accueille de nouveaux fonds. En 2011, 10 nouveaux fonds ont été créés.

LES NOUVEAUX FONDS D'ORGANISMES CULTURELS EN 2011

- Centre d'exposition de Val-D'Or
- Écomusée de l'Au-Delà
- Fondation concours musical international de Montréal
- Fondation du Musée d'archéologie et d'histoire de Montréal Pointe-à-Callière
- INIS (Institut national de l'image et du son)
- Musée ferroviaire canadien
- Orchestre symphonique des jeunes de Montréal
- Société d'histoire et de généalogie du Plateau Mont-Royal
- Théâtre Aux Écuries
- Théâtre du Double signe

« Mécénat Placements Culture permet aux organismes à petit et à gros budget de toutes les régions du Québec de miser sur des revenus à long terme et de gagner en autonomie. Il stimule la contribution du secteur privé et incite les citoyens à contribuer au financement de la culture. La force du programme repose sur un partenariat inédit et efficace entre le CALQ et les fondations communautaires qui simplifient la gestion des fonds et en permettent une capitalisation majeure. Depuis sa création, 139 organismes participant au programme Mécénat Placements Culture ont confié leurs avoirs totalisant 36 M\$ à la Fondation du Grand Montréal (FGM). L'engagement de la FGM et son excellente réputation en matière de gestion ont certainement contribué au succès que remporte ce programme en incitant le secteur privé à s'engager en toute confiance dans le financement de la culture et des communications. »

Yvan Gauthier
Président-directeur général
Conseil des arts et des lettres du Québec



La Fondation du Grand Montréal assure une grande souplesse à ses donateurs. Elle leur permet d'établir des fonds de dotation et de déterminer les causes ou les secteurs qui leur tiennent à cœur. Le capital du fonds est investi de façon à générer, année après année, des revenus qui sont distribués selon les volontés des donateurs. Ce type de fonds peut emprunter de multiples formes.

Il y a plusieurs façons de faire un don à la FGM

Un donateur peut faire un don immédiat, en espèces ou sous forme d'actions cotées en Bourse par exemple, ou un don différé, notamment par legs testamentaire ou d'assurance-vie dont les primes sont payées par le donateur. Le donateur peut contribuer à l'accroissement des fonds actuels de la FGM ou créer un fonds de dotation personnalisé.

FONDS COMMUNAUTAIRE

(fonds sans restriction)

Le donateur confie à la FGM le soin de déterminer les enjeux d'importance afin de suivre l'évolution des besoins dans chacun des secteurs. Le donateur est ainsi assuré que sa contribution profitera à l'ensemble de la communauté.

FONDS DE BOURSES D'ÉTUDES

Le donateur prévoit que les revenus de son fonds serviront à l'attribution de bourses d'études afin d'aider des étudiants à réaliser leurs objectifs scolaires. Le donateur peut spécifier les critères particuliers d'admissibilité.

FONDS DÉSIGNÉ

Le donateur désigne précisément le ou les organismes de bienfaisance qui profiteront chaque année des revenus produits par son fonds. Si l'un des organismes bénéficiaires désignés cesse ses activités, les revenus sont alors alloués à un organisme dont la mission est semblable.

FONDS DE DOTATION D'ORGANISME

Ce fonds est créé par l'organisme qui en sera le bénéficiaire, dans le but de s'assurer des revenus permanents qui s'ajoutent aux sommes recueillies annuellement dans le cadre d'une campagne de financement. Toute personne peut contribuer à l'un de ces fonds par le biais de la FGM ou en communiquant directement avec l'organisme.

FONDS GÉRÉ D'ORGANISME

Un organisme de bienfaisance ou une fondation confie à la FGM la gestion à long terme de son fonds de dotation. L'organisme en demeure cependant propriétaire et en assure la distribution à la communauté.

FONDS HOMMAGE

Ce type de fonds est créé à la mémoire d'une personne ou d'une famille ou encore pour commémorer un événement important. Il peut prendre la forme de l'un ou de l'autre des fonds de dotation.

FONDS ORIENTÉ PAR LE DONATEUR

Ce fonds permet au donateur de recommander annuellement à la FGM le secteur ou les organismes qui bénéficieront du produit de son fonds.

FONDS SECTORIEL

Le donateur choisit un ou plusieurs secteurs d'intervention et confie à la FGM le soin de cerner les besoins prioritaires du ou des secteurs désignés.

FONDS EN TRANSIT

Des fonds distribués à la Fondation du Grand Montréal et transmis par la suite à un autre organisme à but non lucratif, peu importe le secteur, qui exécute le programme pour lequel les fonds sont pressentis. L'engagement de la FGM est généralement limité à la remise des subventions ainsi qu'au suivi et à la surveillance moyennant des frais de service.

FONDS COMMUNAUTAIRES

Fonds Adèle Bloch-Bauer II
 Fonds Arc-en-ciel
 Fonds communautaire FGM
 Fonds Denise et Gilles Nolet *
 Fonds hommage Suzanne Trépanier-Côté
 Fonds Junior League of Montreal Legacy
 Fonds Laya et Harry Feldman
 Fonds Michael Novak
 Fonds Pierre Brunet
 Fonds Susan et Jonathan Wener

FONDS DÉSIGNÉS

Fonds Bourse William Garnet Strong
 Fonds de la Fondation de l'Hôpital Reine Elizabeth pour la santé
 Fonds hommage Katharine Pearson
 Fonds PharmaSanté-Samaan
 Fonds Pierre Brunet *
 Fonds anonyme

FONDS ORIENTÉS PAR LE DONATEUR

Fonds Adèle Bloch-Bauer I
 Fonds Alan et Joan Lindsay
 Fonds Anne-Marie et Jacques Bougie
 Fonds C.D.G. Guimond *
 Fonds Christopher Hartt Jones
 Fonds DBD pour la jeunesse et les loisirs
 Fonds de la famille Malouf
 Fonds Diane Gosselin *
 Fonds Famille Copeland Martin
 Fonds Famille Gallop
 Fonds Famille Harrison
 Fonds Famille Rosaire Meloche pour la jeunesse *
 Fonds Fiducie Margaret K. Deacon
 Fonds Floranna Bryant and Dorothy Mapes Fund for the Care of Dogs *
 Fonds Fondation Anna et Philip Belec
 Fonds Fondation de la famille J.W. McConnell
 Fonds Fondation des victimes du 6 décembre contre la violence
 Fonds Fondation Denise Grenier *
 Fonds Fondation Docteur Sadok Besrou *
 Fonds Fondation familiale Marcel Naud
 Fonds Fondation Famille Moreault
 Fonds Fondation François Desmarais
 Fonds Fondation Gérard Veilleux
 Fonds Fondation Gilles Richard pour la faune *
 Fonds Fondation Groupe Di Tomasso
 Fonds Fondation Living Environmental Studies (LES)
 Fonds Fondation Lucie et André Chagnon
 Fonds Fondation Pierre Chamberland
 Fonds Fondation québécoise de la thalidomide
 Fonds Francine Robert
 Fonds Germaine Gibara *
 Fonds Gilles Charette *
 Fonds Guy Tiphane
 Fonds hommage Dr Marinko Mirko Biljan
 Fonds hommage Morgan's Hope
 Fonds Isidore et Anna Blanchard
 Fonds J.S. and Associates
 Fonds Jérôme Gendron
 Fonds Josée et Michel Jacques
 Fonds La Fondation Bibittes et compagnie *
 Fonds May Hersten pour la justice sociale
 Fonds Michael Novak *
 Fonds Michael et Michaelleen O'Connor
 Fonds Micheline et Pierre L. Comtois
 Fonds Monique et Guy Bisaillon
 Fonds Oulanne *
 Fonds Patrick H. Irwin Trust (2)
 Fonds Raisa et Armand Afilalo
 Fonds Red Birds Ski Club
 Fonds Sam et Lynda Gatelaro
 Fonds Samcon
 Fonds Sophie Labrecque et Jean Gattuso *
 Fonds Tom et Olga Maxwell
 Fonds Vincent-Charette *

FONDS SECTORIELS

Fonds hommage Ke Chin Jimmy Ho
 Fonds Joan et Alex K. Paterson
 Fonds Marymount Alumni
 Fonds Monrusco Bolton
 Fonds Pound Family *
 Fonds Red Feather
 Fonds Yvon Roy
 Fonds anonyme

FONDS DE DOTATION D'ORGANISMES

Fonds Ambulance St-Jean
 Fonds Artex
 Fonds ATSA
 Fonds Chants libres
 Fonds Chœur des disciples de Massenet
 Fonds Chœur des enfants de Montréal
 Fonds Chœur Saint-Laurent
 Fonds CIBL, La radio francophone de Montréal
 Fonds Club Rotary de Montréal
 Fonds Comité musique Maisonneuve
 Fonds Corporation Augustin-Chénier
 Fonds du Patrimoine religieux du Québec
 Fonds École de musique d'Abitibi-Ouest
 Fonds École nationale de l'humour
 Fonds École nationale de théâtre du Canada (10)
 Fonds Écomusée de l'Au-Delà *
 Fonds Ensemble Caprice
 Fonds Ensemble contemporain de Montréal (2)
 Fonds Ensemble Musica Orbium
 Fonds Espace Go
 Fonds Espace Libre
 Fonds Festival des arts Saint-Sauveur
 Fonds Fondation Bond pour le bien-être des animaux
 Fonds Fondation Centre de santé et services sociaux Jeanne-Mance
 Fonds Fondation des étoiles
 Fonds Fondation des ingénieurs municipaux du Québec
 Fonds Fondation des Jardins de Métis
 Fonds Fondation du Collège Stanislas
 Fonds Fondation du Musée des maîtres et artisans du Québec
 Fonds Fondation Famijeunes
 Fonds Fondation Maison Elizabeth
 Fonds Fondation Metropolis bleu
 Fonds Fondation Orchestre symphonique de Longueuil
 Fonds ICI par les arts
 Fonds INIS *
 Fonds Kateri/Jeunesse Canada Monde
 Fonds L'Arrière Scène
 Fonds L'École de cirque de Verdun
 Fonds L'Ensemble instrumental Appassionata
 Fonds L'Ensemble les Boréades de Montréal
 Fonds La Compagnie de théâtre Il va sans dire
 Fonds La compagnie Marie Chouinard
 Fonds La Fondation lavalloise des lettres
 Fonds La Fondation Toujours Ensemble
 Fonds La Scène Musicale
 Fonds La Société de musique contemporaine du Québec
 Fonds La Société d'Histoire et du Patrimoine de la région de La Sarre
 Fonds Le Chœur de l'Outaouais
 Fonds Le mois de la photo à Montréal
 Fonds Le Service de soins palliatifs de l'Ouest de l'Île
 Fonds Le Théâtre Leanor et Alvin Segal
 Fonds Les Amis des Jardins de Métis
 Fonds Les Éditions du Remue-Ménage
 Fonds Les Filles électriques
 Fonds Les Petits Violons
 Fonds Les Vieux Métiers, les métiers vivants
 Fonds Maison de l'architecture du Québec
 Fonds Maison Monbourquette
 Fonds Maison nationale des Patriotes
 Fonds Maison Théâtre
 Fonds Musée du Fjord
 Fonds Musée ferroviaire canadien *
 Fonds Musée Pierre-Boucher
 Fonds OBORO

Fonds Optica - Un centre au service de l'art contemporain
 Fonds Orchestre métropolitain du Grand Montréal
 Fonds Orchestre symphonique de Drummondville
 Fonds Orchestre symphonique des jeunes de Montréal *
 Fonds Oxfam-Québec
 Fonds Persephone Productions Inc.
 Fonds Praxis Art Actuel
 Fonds Productions Traquen'Art
 Fonds Quatuor Bozzini
 Fonds Refuge Juan Moreno
 Fonds Société d'histoire et de généalogie du Plateau Mont-Royal *
 Fonds Société Parkinson du Québec
 Fonds Studio de musique ancienne de Montréal
 Fonds The Priory School Foundation Touch Tomorrow
 Fonds théâtre Aux Écuries *
 Fonds Théâtre de la Banquette arrière
 Fonds Théâtre de la manufacture
 Fonds Théâtre de la Ville
 Fonds Théâtre du Double signe *
 Fonds Théâtre du Nouveau Monde
 Fonds Théâtre Petit à Petit
 Fonds Théâtre du Tandem Inc.
 Fonds Vues d'Afrique

FONDS GÉRÉS D'ORGANISMES

Fonds Association des auteurs et auteures de l'Outaouais
 Fonds Association des galeries d'art contemporain
 Fonds Atelier du conte en musique et en images
 Fonds Fondation CEAD
 Fonds Centraide du Grand Montréal
 Fonds Centre canadien d'architecture
 Fonds Centre culturel et communautaire de Prévost Inc.
 Fonds Centre d'exposition de Val-D'Or *
 Fonds Centre des arts actuels Skol
 Fonds Centre international d'art contemporain de Montréal
 Fonds Centre musical en sol mineur
 Fonds Circuit-Est
 Fonds Compagnie musicale La Nef
 Fonds Concours musical international de Montréal
 Fonds Dare-Dare, Centre de diffusion d'art multidisciplinaire de Montréal
 Fonds Dazibao
 Fonds de l'Orchestre symphonique de Montréal
 Fonds Dulcinée Langfelder & Cie
 Fonds Dynamo Théâtre
 Fonds École de musique Harricana Inc.
 Fonds Écomusée de la maison du fier monde
 Fonds Fondation Centraide du Grand Montréal
 Fonds Fondation concours musical international de Montréal *
 Fonds Fondation de la Maison Trestler
 Fonds Fondation de l'Ensemble Arion
 Fonds Fondation de soutien aux arts de Laval
 Fonds Fondation des Jardins de Métis
 Fonds Fondation des YMCA du Québec
 Fonds Fondation du Musée d'archéologie et d'histoire de Montréal Pointe-à-Callière * (2)
 Fonds Fondation du Musée québécois de culture populaire
 Fonds Fondation Festival international de Lanaudière
 Fonds Fondation Ushket-André Michel
 Fonds Galerie B-312
 Fonds Graff, centre de conception graphique
 Fonds Institut Thomas More
 Fonds Jeunesses musicales du Canada
 Fonds L'Agora de la danse

Fonds L'Arsenal à musique
 Fonds L'Ensemble les Boréades de Montréal
 Fonds L'Orchestre de chambre I Musici de Montréal
 Fonds La Cinémathèque québécoise
 Fonds La Fondation de l'École nationale de cirque
 Fonds La Fondation Gérard Delage
 Fonds La Fondation Jean Dupeppe
 Fonds La Vie des Arts
 Fonds Le Carrousel international du film de Rimouski
 Fonds Le Chœur polyphonique de Montréal Inc.
 Fonds Le Groupe Molier inc.
 Fonds Le Musée McCord d'histoire canadienne
 Fonds Le Petit Théâtre de Sherbrooke
 Fonds Le Projet Porte-Parole
 Fonds Les éditions esse
 Fonds Maison Saint-Gabriel
 Fonds Musée d'art contemporain des Laurentides
 Fonds Musée des beaux-arts de Mont-Saint-Hilaire
 Fonds Musée des beaux-arts de Montréal
 Fonds Musée des beaux-arts de Sherbrooke
 Fonds Musée du Château Ramezay
 Fonds Musée du costume et du textile du Québec
 Fonds Musée régional de Vaudreuil-Soulanges
 Fonds Omnibus, Le Corps du Théâtre
 Fonds Opéra de Montréal
 Fonds PPS Danse
 Fonds Productions Super-Mémé
 Fonds Productions Totem Contemporain
 Fonds Quasar Quatuor de saxophones
 Fonds Quatuor Molinari
 Fonds Red Feather
 Fonds Sibyllines
 Fonds Sinha Danse
 Fonds Société de développement culturel de Terrebonne
 Fonds Société des mélomanes de l'Abitibi-Témiscamingue
 Fonds Société historique de Stanstead
 Fonds Société Pro Musica
 Fonds Stuko-Théâtre
 Fonds The Priory School Foundation

FONDS DE RÉSERVE

Fonds de réserve (72)

DONS DIFFÉRÉS

Lynne Paule Bisailon
 Michel Boucher
 Rosemary Brinkema
 Douglas Fletcher Brown (2) **
 Lise Brunet-Alziphat
 Johanne Claveau **
 André Gélinas
 Diane Gosselin (2) **
 Betty Goodwin
 Lyne Grondin **
 Gérald Guimond **
 Roch Laframboise
 Guy Tiphane
 Fonds anonymes (24)

* nouveaux Fonds

** nouveaux dons différés

Un **donateur** peut verser tout montant à un fonds existant ou créer, moyennant une contribution minimale de 10 000 \$, un fonds nommé, et ce, sans aucun délai ni frais de démarrage juridiques ou administratifs.

Les **fiduciaires** d'une fondation privée peuvent aussi convertir leur fondation en un fonds de dotation à la FGM. Ils peuvent alors nommer des conseillers qui décideront de l'allocation du produit de ce fonds ou en intégrer le produit au Fonds communautaire de la FGM. Dans les deux cas, l'administration et la gestion de portefeuille sont assumées par la FGM.

arts et
culture
développement
SOCIAL
éducation
environnement
santé et
bien-être



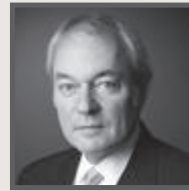
Richard W. Pound
*Président**
Associé
Stikeman Elliott



J. Gilles Nolet
*Vice-président**
Président
Telon Inc.



Claire Richer Leduc
*Secrétaire**
Avocate



François R. Roy
*Trésorier**
Administrateur de sociétés



Marcel Côté
*Président sortant**
Associé fondateur
Secor



Armand Afilalo
Membre
Président
MEP Technologies Inc.



Tim Brodhead
Membre
Conseiller principal
Génération de l'innovation sociale



Pierre Comtois
Membre
Vice-président du conseil
et chef des placements
Optimum gestion de placements inc



Gilles Émond
Membre
Trésorier
Fondation Centraide



Harry Feldman
Membre
Associé
Schwartz, Levitsky
Feldman



Madeleine Féquière
Membre
Directeure du crédit
corporatif
Domtar



W. John Gallop
Membre
Gestionnaire de portefeuille
MacDougall, MacDougall
& MacTier Inc.



Norman E. Hébert Jr.
Membre
Président et chef de la direction
Groupe Park Avenue Inc.



Aïda Kamar
Membre
Présidente et directrice générale
Vision Diversité



Bernard Lamarre
Membre
Président du conseil
École Polytechnique
de Montréal



Monette Malewski
Membre
Présidente
Groupe M. Bacal Inc.



Peter McAuslan
Membre
Président et fondateur
Brasserie McAuslan



Dominique A. McCaughey
Membre
Vice-présidente associée,
Bureau de développement universitaire
et des relations avec les diplômés,
Université Concordia



Michael Novak
Membre
Vice-président directeur
SNC-Lavalin



Isabelle Perras
Membre
Vice-présidente
et directrice générale
Citoyen Optimum



Sheila Goldbloom
Membre honoraire

* membres du comité exécutif

COMITÉ D'ADMINISTRATION ET DE FINANCES

François R. Roy, président
Administrateur de sociétés

Pierre Comtois
Vice-président du conseil et chef des placements
Optimum Gestion de Placements inc.

Joël Raby
Président, Joël Raby Asset Management

COMITÉ DE COLLECTE DE FONDS

Marcel Côté, président
Associé fondateur, SECOR

Pierre Comtois
Vice-président du conseil et chef des placements
Optimum Gestion de Placements inc.

Norman E. Hébert Jr.
Président et chef de la direction, Groupe Park Avenue Inc.

Bernard Lamarre
Président du conseil, École Polytechnique de Montréal

Monette Malewski
Présidente, Groupe M. Bacal Inc.

J. Gilles Nolet
Président, Telon inc.

Richard W. Pound
Associé, Stikeman Elliott

François R. Roy
Administrateur de sociétés

COMITÉ DES COMMUNICATIONS ET DU MARKETING

Isabelle Perras, présidente
Vice-présidente et directrice générale, Citoyen Optimum

Philippe Collas
Directeur principal, SECOR

Aïda Kamar
Présidente et directrice générale, Vision Diversité

Peter McAuslan
Président, Brasserie McAuslan

J. Gilles Nolet
Président, Telon inc.

Isabelle Perrault
Sociologue

Claire Richer Leduc
Avocate

COMITÉ DE MISES EN CANDIDATURE

Manon Vennat, présidente
Manon Vennat & Associés

Marcel Côté
Associé fondateur, SECOR

Stuart Cobbett
Président, Conseil des gouverneurs, Université McGill

Elizabeth Greene
Bâtonnière sortante

Monette Malewski
Présidente, Groupe M. Bacal Inc.

J. Gilles Nolet
Président, Telon inc.

Michel Leblanc
Président, Chambre de commerce du Montréal métropolitain

Claire Richer Leduc
Avocate

François Rolland
Juge en chef de la Cour supérieure

Louis Roquet
Président du conseil d'administration, Centraide

Danielle Sauvage
Directrice générale, Conseil des arts de Montréal

COMITÉ DE PLACEMENTS

Gilles Émond, président
Trésorier, Fondation Centraide

Armand Afilalo
Président, MEP Technologies Inc.

Guy Bisailon
Président du conseil, Fondation Centraide

Harry Feldman
Schwartz, Levitsky Feldman

W. John Gallop
Gestionnaire de portefeuille, MacDougall, MacDougall & MacTier Inc.

Normand Grégoire
Vice-président, Placements, Fondation Lucie et André Chagnon

Michael Novak
Vice-président directeur, SNC-Lavalin

COMITÉ DE VÉRIFICATION

Gilles Nolet, président
Président, Telon inc.

Norman E. Hébert Jr.
Président et chef de la direction, Groupe Park Avenue Inc.

Claire Richer Leduc
Avocate

COMITÉ DE SUBVENTIONS
ET DE DÉVELOPPEMENT DES PROGRAMMES

Dominique McCaughey, présidente
Vice-présidente associée, Bureau de développement universitaire
et des relations avec les diplômé-es, Université Concordia

Tim Brodhead
Conseiller principal, Génération de l'innovation sociale

Madeleine Féquière
Directeure du crédit corporatif, Domtar

Aïda Kamar
Présidente et directrice générale, Vision Diversité

Anne Marquis
Conseillère, Direction associée Gestion des dossiers régionaux
Agence de santé et de services sociaux

Claude Masse
Directeur, Service d'allocation et d'analyse sociale
Centraide du Grand Montréal

Alex K. Paterson
Ancien associé principal, Borden Ladner Gervais

Dana Vocisano
Chargée de projets principale, La Fondation de la famille J.W. McConnell

Danielle Sauvage
Directrice générale, Conseil des arts de Montréal

CONSEILLERS BÉNÉVOLES EN PLANIFICATION DE DONS

Sylvain Carpentier, notaire, Gendron Carpentier s.e.n.c.r.l.

Diane Hamel, vice-présidente adjointe Planification fiscale et successorale Financière Manuvie

Marc Jolin, avocat

Pierre Kirouac, associé au service de fiscalité, Schwartz, Levitsky Feldman

Jean Lambert, notaire, Lambert Cloutier Pillière Bolduc

Troy MacEachren, avocat, Heenan Blaikie

Monette Malewski, présidente, Groupe M. Bacal Inc.

Diane Tsonos, avocate, RSM Richter Chamberland

PERSONNEL

Marina Boulos-Winton

Présidente et directrice générale

Diane Bertrand

Directrice Services aux donateurs, des subventions et des initiatives communautaires

Francine Cardinal

Directrice des dons planifiés

Teresa Pacheco

Directrice Administration et finances

Isabelle Lupien

Agente, comptabilité et finances

Chantal Vinette

Directrice des communications et du marketing

Lise Roy

Adjointe administrative

Renaud Piché-Vernet

Stagiaire

Kata Szabò

Stagiaire

REMERCIEMENTS

La FGM a le privilège de compter sur la générosité de plusieurs fondations, collaborateurs, entreprises et bénévoles qui soutiennent son fonctionnement et ses activités de développement, contribuant ainsi à créer une fondation communautaire solide et dynamique au service de la collectivité du Grand Montréal. Elle les remercie chaleureusement de leur contribution.

Elle tient à remercier tout particulièrement les personnes et les entreprises suivantes pour les biens et services qu'elles lui ont généreusement offerts :

Pierrette Gervais et André Léveillé.

Ivanhoé Cambridge, Oxygène Événement, et Technology Evaluation Centers.

Et de Norton Rose, M^e Jules Charette, conseiller juridique honoraire, M^e Horia Bundaru, M^e Christine Dubé, M^e Marc Duquette, M^e Jacques Lemieux, et M^e Michel Sylvestre.

ET MERCI À SES PARTENAIRES 2011

Agropur
Banque Nationale
BDC
Bell
Caisse de dépôt et placement du Québec
Canderel
Centre Segal
Financière Sun Life
FMC Avocats
Groupe Aéroplan
HR Stratégies inc.
Intact assurance
Investissement Québec
Journal Métro
KPMG
Loto-Québec
McCarthy Tétrault
Norton Rose
Osisko
Placements Montrusco Bolton
SECOR
SNC-Lavalin
Stikeman Elliott
WCPD Foundation



Sur la couverture :

Fondation filles d'action

Photo des petits personnages utilisés dans la production stop-motion conçue par les jeunes filles de la Maison des jeunes Par La Grand'porte dans le cadre du projet Filles et Égalité de la Fondation filles d'action.

ÉTATS FINANCIERS

arts et
culture
développement
social
éducation
environnement
santé et
bien-être

TABLE DES MATIÈRES

| | |
|--|----|
| Rapport de l'auditeur indépendant | 33 |
| État des résultats et de l'évolution des soldes de fonds | 34 |
| Bilan | 35 |
| Notes complémentaires | 36 |



Samson Belair/Deloitte & Touche s.e.n.c.r.l.
1, Place Ville Marie
Bureau 3000
Montréal QC H3B 4T9
Canada

Tel. : 514-293-7115
Télec. : 514-390-4116
www.deloitte.ca

Rapport de l'auditeur indépendant

Aux membres de
La Fondation du Grand Montréal

Rapport sur les états financiers

Nous avons effectué l'audit des états financiers ci-joints de La Fondation du Grand Montréal, qui comprennent le bilan au 31 décembre 2011, et l'état des résultats et de l'évolution des soldes de fonds pour l'exercice terminé à cette date, ainsi qu'un résumé des principales méthodes comptables et d'autres informations explicatives.

Responsabilité de la direction pour les états financiers

La direction est responsable de la préparation et de la présentation fidèle de ces états financiers conformément aux principes comptables généralement reconnus du Canada, ainsi que du contrôle interne qu'elle considère comme nécessaire pour permettre la préparation d'états financiers exempts d'anomalies significatives, que celles-ci résultent de fraudes ou d'erreurs.

Responsabilité de l'auditeur

Notre responsabilité consiste à exprimer une opinion sur les états financiers, sur la base de notre audit. Nous avons effectué notre audit selon les normes d'audit généralement reconnues du Canada. Ces normes requièrent que nous nous conformions aux règles de déontologie et que nous planifions et réalisons l'audit de façon à obtenir l'assurance raisonnable que les états financiers ne comportent pas d'anomalies significatives.

Un audit implique la mise en œuvre de procédures en vue de recueillir des éléments probants concernant les montants et les informations fournis dans les états financiers. Le choix des procédures relève du jugement de l'auditeur, et notamment de son évaluation des risques que les états financiers comportent des anomalies significatives, que celles-ci résultent de fraudes ou d'erreurs. Dans l'évaluation de ces risques, l'auditeur prend en considération le contrôle interne de l'entité portant sur la préparation et la présentation fidèle des états financiers, afin de concevoir des procédures d'audit appropriées aux circonstances, et non dans le but d'exprimer une opinion sur l'efficacité du contrôle interne de l'entité. Un audit comporte également l'appréciation du caractère approprié des méthodes comptables retenues et du caractère raisonnable des estimations comptables faites par la direction, de même que l'appréciation de la présentation d'ensemble des états financiers.

Nous estimons que les éléments probants que nous avons obtenus sont suffisants et appropriés pour fonder notre opinion d'audit.

Opinion

À notre avis, ces états financiers donnent, dans tous leurs aspects significatifs, une image fidèle de la situation financière de La Fondation du Grand Montréal au 31 décembre 2011, ainsi que des résultats de ses activités et de ses flux de trésorerie pour l'exercice terminé à cette date, conformément aux principes comptables généralement reconnus du Canada.

Rapport relatif à d'autres obligations légales et réglementaires.

Conformément aux exigences de la Partie II de la *Loi sur les corporations canadiennes*, nous déclarons qu'à notre avis, ces principes ont été appliqués de la même manière qu'au cours de l'exercice précédent.

Samson Belair/Deloitte & Touche s.e.n.c.r.l.¹

Le 10 mai 2012

¹ Comptable agréé auditeur permis n° 20238

ÉTAT DES RÉSULTATS ET DE L'ÉVOLUTION DES SOLDES DE FONDS

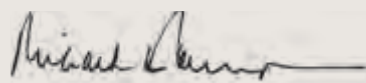
de l'exercice terminé le 31 décembre 2011

| | Fonds d'opérations | Fonds de dotation | 2011 | Total 2010 |
|---|-----------------------|----------------------|-------------------|-------------------|
| | \$ | \$ | \$ | \$ |
| Produits (note 7) | | | | |
| Dons | 217 169 | 3 882 580 | 4 099 749 | 3 691 429 |
| Commandites | 253 741 | – | 253 741 | 139 301 |
| Revenus de placement réalisés | 705 451 | – | 705 451 | 1 351 626 |
| Variation de la moins-value non réalisée des placements | (1 050 657) | – | (1 050 657) | 2 322 347 |
| Honoraires de gestion | 325 936 | – | 325 936 | 289 330 |
| Honoraires d'administration | 347 994 | – | 347 994 | 289 822 |
| Autres | 94 404 | – | 94 404 | 16 478 |
| | 894 038 | 3 882 580 | 4 776 618 | 8 100 333 |
| Charges | | | | |
| Dons versés | 1 629 739 | – | 1 629 739 | 1 767 755 |
| Administration générale | 653 289 | – | 653 289 | 613 869 |
| Gestion et garde des placements | 402 430 | – | 402 430 | 342 060 |
| Soutien à la collectivité | 133 090 | – | 133 090 | 143 675 |
| Primes d'assurance-vie reçues en don | 114 154 | – | 114 154 | 61 044 |
| Communications et marketing | 253 821 | – | 253 821 | 154 755 |
| Développement – dons planifiés | 116 261 | – | 116 261 | 40 504 |
| Amortissement des immobilisations | 6 495 | – | 6 495 | 11 783 |
| | 3 309 279 | – | 3 309 279 | 3 135 445 |
| Excédent (insuffisance) des produits sur les charges | (2 415 241) | 3 882 580 | 1 467 339 | 4 964 888 |
| Soldes de fonds au début | 1 607 333 | 49 872 794 | 51 480 127 | 46 515 |
| Transfert de la variation de la moins- value non réalisée des placements | 1 050 657 | (1 050 657) | – | – |
| Soldes de fonds à la fin | 242 749 | 52 704 717 | 52 947 466 | 51 480 127 |

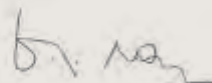
| | Fonds d'opérations | Fonds de dotation | 2011 | Total 2010 |
|---|-----------------------|----------------------|-------------------|-------------------|
| | \$ | \$ | \$ | \$ |
| Actif | | | | |
| À court terme | | | | |
| Encaisse | 270 565 | – | 270 565 | 287 583 |
| Somme à recevoir du Fonds d'opérations | – | 209 435* | – | – |
| Intérêts et dividendes courus | 96 017 | – | 96 017 | 48 764 |
| Débiteurs | 215 715 | – | 215 715 | 261 761 |
| Frais payés d'avance | 15 997 | – | 15 997 | 13 996 |
| | 598 294 | 209 435 | 598 294 | 612 104 |
| Placements (note 3) | – | 52 495 282 | 52 495 282 | 51 058 768 |
| Immobilisations (note 4) | 14 678 | – | 14 678 | 18 590 |
| | 612 972 | 52 704 717 | 53 108 254 | 51 689 462 |
| Passif | | | | |
| À court terme | | | | |
| Créditeurs et charges à payer | 160 788 | – | 160 788 | 209 335 |
| Somme due au Fonds de dotation | 209 435* | – | – | – |
| | 370 223 | – | 160 788 | 209 335 |
| Soldes de fonds | | | | |
| Affectations d'origine externe (note 6) | (164 567) | 52 287 268 | 52 122 701 | 50 734 863 |
| Affectations d'origine interne | – | 417 449 | 417 449 | 417 449 |
| Investis en immobilisations | 14 678 | – | 14 678 | 18 590 |
| Non grevés d'affectations | 392 638 | – | 392 638 | 309 225 |
| | 242 749 | 52 704 717 | 52 947 466 | 51 480 127 |
| | 612 972 | 52 704 717 | 53 108 254 | 51 689 462 |

* Ces éléments ne sont pas présentés dans la colonne « Total » étant donné qu'ils s'éliminent.

Au nom du conseil



Richard W. Pound
Président du conseil
d'administration



François R. Roy
Trésorier

1. STATUTS ET NATURE DES ACTIVITÉS

La Fondation du Grand Montréal (FGM), constituée le 20 décembre 1999 en vertu de la Partie II de la *Loi sur les corporations canadiennes*, a pour objet de recueillir des dons principalement par voie de legs ou de fonds de dotation afin de promouvoir le domaine social, les arts et la culture, l'éducation, la santé et l'environnement. De plus, la FGM peut gérer des fonds qui lui sont confiés à des fins de gestion. La FGM est reconnue comme un organisme de bienfaisance au sens de la *Loi de l'impôt sur le revenu*.

Pour conserver son statut d'organisme de bienfaisance, la FGM doit répondre à des exigences concernant ses charges annuelles (« dépenses minimales de bienfaisance ») en vertu de la *Loi de l'impôt sur le revenu*. Les dépenses minimales de bienfaisance correspondent au montant minimal calculé qu'un organisme de bienfaisance enregistré doit dépenser chaque année à même ses propres programmes de bienfaisance ou en faisant des dons à des donataires reconnus. Le défaut de se conformer aux exigences peut mener à la révocation de l'enregistrement de la FGM. Au 31 décembre 2011, la FGM se conforme aux exigences de l'Agence du revenu du Canada.

2. CONVENTIONS COMPTABLES

La FGM a choisi de se prévaloir de l'exemption accordée par l'Institut Canadien des Comptables Agréés (ICCA) aux organismes sans but lucratif, permettant de ne pas appliquer les chapitres 3862 et 3863 du *Manuel de l'ICCA*, qui se seraient autrement appliqués aux états financiers de la FGM pour l'exercice terminé le 31 décembre 2011. La FGM continue de se conformer aux exigences du chapitre 3861 du *Manuel de l'ICCA* concernant les informations à fournir et la présentation des instruments financiers.

Les états financiers ont été dressés selon les principes comptables généralement reconnus du Canada et tiennent compte des principales conventions comptables suivantes :

Comptabilité par fonds

La FGM utilise la méthode de la comptabilité par fonds affectés pour comptabiliser ses activités.

i) Fonds d'opérations

Le Fonds d'opérations comprend les éléments mentionnés ci-dessous :

Affectations d'origine externe

Ces affectations correspondent aux montants disponibles pour distribution résultant des dons devant être distribués selon le désir des donateurs, les revenus de placement réalisés du Fonds de dotation appelés à être distribués, les dons effectués ainsi que les charges liées.

Investis en immobilisations

Ces fonds correspondent à la valeur comptable des immobilisations détenues par la FGM.

Non grevés d'affectations

Ces fonds correspondent aux fonds disponibles pour les activités courantes de fonctionnement de la FGM ou pour distribution.

2. CONVENTIONS COMPTABLES (SUITE)

ii) *Fonds de dotation*

Le Fonds de dotation comprend les éléments mentionnés ci-dessous :

Affectations d'origine externe

Ces affectations regroupent les éléments suivants :

Dotations

Les dotations comprennent les dons qui, selon les spécifications des donateurs, doivent être conservés à perpétuité ou pour une période prédéterminée, généralement pour une période minimale de 10 ans.

Moins-value non réalisée sur les placements

Cette affectation comprend la moins-value non réalisée sur les placements afférents aux dotations qui est présentée dans le Fonds de dotation, jusqu'au moment où cette moins-value sera réalisée.

Affectations d'origine interne

Ces affectations proviennent de virements du Fonds d'opérations pour protéger le capital contre l'inflation. Ces sommes ne peuvent être utilisées sans le consentement préalable du conseil d'administration de la FGM.

Constatation des produits

Les apports affectés aux activités de fonctionnement sont constatés à titre de produits du Fonds d'opérations dans l'exercice au cours duquel les charges connexes sont engagées. Les apports reçus devant être distribués selon le désir des donateurs sont constatés à titre de produits du Fonds d'opérations. Les apports reçus à titre de dotations sont constatés à titre de produits du Fonds de dotation.

Les apports non affectés sont constatés à titre de produits du Fonds d'opérations de l'exercice au cours duquel ils sont reçus ou à recevoir si le montant peut faire l'objet d'une estimation raisonnable et si sa réception est raisonnablement assurée.

Les dons reçus en nature, évalués à la juste valeur établie par un évaluateur indépendant, sont comptabilisés dans l'exercice au cours duquel ils sont reçus.

Les revenus de placement sont constatés au moment où ils sont gagnés. Ils sont comptabilisés dans les produits du Fonds d'opérations, à moins de stipulation particulière de la part des donateurs. La partie non réalisée des revenus de placement est virée au Fonds de dotation.

Immobilisations

Les immobilisations sont comptabilisées au coût et sont amorties en fonction de leur durée de vie utile estimative selon les méthodes et aux taux annuels suivants :

| | | |
|------------------------|-----------|------|
| Mobilier et équipement | dégressif | 20 % |
| Matériel informatique | dégressif | 30 % |

2. CONVENTIONS COMPTABLES (SUITE)

Instruments financiers

Les instruments financiers sont initialement comptabilisés à la juste valeur. Leur réévaluation annuelle tient compte des éléments suivants :

Placements et intérêts et dividendes courus

Les placements, y compris les intérêts et dividendes courus, sont classés comme des actifs détenus aux fins de transaction. Ils sont donc évalués à leur juste valeur, la juste valeur étant fondée sur les cours les plus récents, habituellement le cours acheteur le plus récent.

Les opérations portant sur les placements sont comptabilisées à la date de transaction.

Débiteurs, créditeurs et charges à payer

Les débiteurs, classés comme prêts et créances, et les créditeurs et charges à payer, classés comme autres passifs, sont évalués au coût amorti.

Utilisation d'estimations

Dans le cadre de la préparation des états financiers, conformément aux principes comptables généralement reconnus du Canada, la direction doit établir des estimations et des hypothèses qui ont une incidence sur les montants des actifs et des passifs présentés et sur la présentation des actifs et des passifs éventuels à la date des états financiers ainsi que sur les montants présentés dans les produits et les charges pour la période visée. Les résultats réels pourraient différer de ces estimations.

Modification comptable future – nouveau référentiel comptable

L'ICCA a approuvé un nouveau référentiel comptable applicable aux organismes sans but lucratif. Ainsi, pour les exercices ouverts à compter du 1^{er} janvier 2012, les organismes sans but lucratif devront choisir entre les Normes internationales d'information financière (IFRS) et les nouvelles normes comptables pour les organismes sans but lucratif, selon ce qui convient le mieux à leur situation. À l'heure actuelle, la FGM prévoit utiliser les nouvelles normes comptables pour les organismes sans but lucratif. L'incidence du passage à ces nouvelles normes n'a pas encore été déterminée.

3. PLACEMENTS

| | 2011 | 2010 |
|--|-------------------|-------------------|
| | \$ | \$ |
| 50 727,846 parts (47 085,207 parts en 2010) du Fonds d'investissement de La Fondation du Grand Montréal (note 5) | 50 887 740 | 49 247 344 |
| Actions privilégiées, rachetables au décès du dernier vivant des deux donateurs, dividende de 4,725 % | 1 000 000 | 1 000 000 |
| Fonds communs équilibrés | 351 542 | 555 424 |
| Prêt hypothécaire, portant intérêt au taux de 4,500 %, échéant jusqu'en 2018 | 256 000 | 256 000 |
| | 52 495 282 | 51 058 768 |

4. IMMOBILISATIONS

| | | | 2011 | 2010 |
|------------------------|---------------|----------------------|------------------------|------------------------|
| | Coût | Amortissement cumulé | Valeur comptable nette | Valeur comptable nette |
| | \$ | \$ | \$ | \$ |
| Mobilier et équipement | 25 889 | 17 328 | 8 561 | 11 401 |
| Matériel informatique | 26 123 | 20 006 | 6 117 | 7 189 |
| | 52 012 | 37 334 | 14 678 | 18 590 |

5. FONDS D'INVESTISSEMENT DE LA FONDATION DU GRAND MONTRÉAL

La FGM gère, par l'entremise du Fonds d'investissement de La Fondation du Grand Montréal, ses propres fonds et des fonds qui lui sont confiés par diverses entités.

Des états financiers distincts sont préparés pour le Fonds d'investissement de La Fondation du Grand Montréal. Ce dernier présente ses placements, composés principalement d'obligations, d'actions et de participations dans des fonds communs d'actions, à la juste valeur. En date du 31 décembre 2011, la juste valeur des fonds gérés par le Fonds d'investissement de La Fondation du Grand Montréal et le nombre de parts détenues s'établissent comme suit :

| | 2011 | | 2010 | |
|--|--------------------|--------------------|--------------------|--------------------|
| | Nombre de parts | Juste valeur | Nombre de parts | Juste valeur |
| | | \$ | | \$ |
| Fonds appartenant à La Fondation du Grand Montréal | 50 727,846 | 50 887 740 | 47 085,207 | 49 247 344 |
| Fonds confiés par diverses entités | 64 360,488 | 64 501 326 | 59 932,107 | 62 638 362 |
| | 115 088,334 | 115 389 066 | 107 017,314 | 111 885 706 |

6. AFFECTATIONS D'ORIGINE EXTERNE - DOTATIONS

i) Composition

Les affectations d'origine externe se répartissent comme suit :

| | 2011 | 2010 |
|---|-------------------|-------------------|
| | \$ | \$ |
| Dotations | 54 865 728 | 50 983 148 |
| Moins-value non réalisée sur les placements afférents aux dotations | (2 578 460) | (1 527 803) |
| | 52 287 268 | 49 455 345 |

ii) Dotations

Au terme des ententes conclues entre les donateurs, le Conseil des arts et des lettres du Québec et la FGM, certains dons demeurent la propriété de la FGM de façon perpétuelle, pour une période minimale de 10 ans ou pour une période inférieure à 10 ans. Les affectations d'origine externe se répartissent comme suit :

| | 2011 | 2010 |
|--------------------------------------|-------------------|-------------------|
| | \$ | \$ |
| À perpétuité | 49 498 129 | 47 545 193 |
| Pour une période minimale de 10 ans | 4 483 306 | 3 437 955 |
| Pour une période inférieure à 10 ans | 884 293 | - |
| | 54 865 728 | 50 983 148 |

7. PRODUITS

i) Dons

Au cours de l'exercice, la FGM a reçu des dons totalisant 4 099 749 \$ (3 691 429 \$ en 2010). Les dons de 2011 incluent une somme de 114 154 \$ (61 044 \$ en 2010) relative à des primes payées pour des polices d'assurance-vie pour lesquelles la FGM est bénéficiaire du produit.

ii) Revenus de placement réalisés

| | 2011 | 2010 |
|---|----------------|------------------|
| | \$ | \$ |
| Parts du Fonds d'investissement de La Fondation du Grand Montréal | 648 931 | 1 292 543 |
| Autres placements | 56 520 | 59 083 |
| | 705 451 | 1 351 626 |

iii) Honoraires de gestion

| | 2011 | 2010 |
|--|----------------|----------------|
| | \$ | \$ |
| Fonds d'investissement de La Fondation du Grand Montréal | 573 583 | 515 008 |
| Moins : honoraires attribuables à La Fondation du Grand Montréal | (247 647) | (225 678) |
| | 325 936 | 289 330 |

iv) Honoraires d'administration

| | 2011 | 2010 |
|--|----------------|----------------|
| | \$ | \$ |
| Participants du Fonds d'investissement de La Fondation du Grand Montréal | 633 710 | 569 105 |
| Moins : honoraires attribuables à La Fondation du Grand Montréal | (285 716) | (279 283) |
| | 347 994 | 289 822 |

8. INSTRUMENTS FINANCIERS

En raison de ses actifs et de ses passifs financiers, la FGM est soumise aux risques suivants liés à l'utilisation d'instruments financiers :

Risque de taux d'intérêt

Une tranche des placements du Fonds d'investissement de La Fondation du Grand Montréal dans lequel la FGM détient des parts sont investis dans des obligations et des débetures qui portent intérêt à taux fixe. Le prêt hypothécaire porte également intérêt à taux fixe. Par conséquent, une variation du taux d'intérêt du marché aura une incidence sur la juste valeur des parts détenues par la FGM et du prêt hypothécaire.

Risque de change

Une tranche des placements du Fonds d'investissement de La Fondation du Grand Montréal dans lequel la FGM détient des parts est investie dans des actions et des participations dans des fonds communs d'actions étrangères. Les parts détenues par la FGM sont donc exposées aux fluctuations des devises. Il en est de même pour les revenus gagnés afférents à ces parts.

Risque de prix

Le risque de prix est le risque auquel est exposé le rendement des placements du Fonds d'investissement de La Fondation du Grand Montréal, dans lequel la FGM détient des parts, et qui découle des fluctuations des indices boursiers et du degré de volatilité de ces indices.

Risque de crédit

Le risque de crédit découle du fait qu'une tranche des placements du Fonds d'investissement de La Fondation du Grand Montréal dans lequel la FGM détient des parts est investie dans des obligations et des débetures. De ce fait, il y a un risque de crédit qu'un émetteur d'obligations ou de débetures ne s'acquitte pas de ses obligations envers le Fonds d'investissement, ce qui aurait une incidence sur l'actif de la FGM.

Juste valeur

Les justes valeurs de l'encaisse, des débiteurs et des créditeurs et charges à payer correspondent à leur valeur comptable en raison de leur échéance à court terme.

9. ÉTAT DES FLUX DE TRÉSORERIE

L'état des flux de trésorerie n'a pas été présenté, car l'information sur les flux de trésorerie est évidente à la lecture des autres états financiers et des notes complémentaires.

10. CHIFFRES DE L'EXERCICE PRÉCÉDENT

Certains chiffres de l'exercice précédent ont été reclassés afin que leur présentation soit conforme à celle adoptée pour l'exercice courant.