

Rapport annuel 2010

VOUÉE

POUR TOUJOURS

À LA COMMUNAUTÉ



Fondation du
Grand Montréal

www.fgmtl.org

CONTRIBUER
/ AIDER
AMÉLIORER
FAVORISER
SOUTENIR
BÂTIR
DONNER
/ PERPÉTUER

La FGM joue un rôle de premier plan dans l'amélioration de la qualité de vie de la collectivité du Grand Montréal. Par ses généreuses subventions, la FGM peut répondre aux besoins des plus démunis et appuyer de nombreux projets dans les secteurs des **arts et de la culture**, de l'**éducation**, de l'**environnement**, de la **santé**, et des **services sociaux**. Cette façon de faire permet à l'ensemble de la communauté de profiter de la générosité des citoyens dans une perspective à long terme. Elle offre également au donateur une option attrayante pour réaliser ses objectifs philanthropiques.

Aujourd'hui, la FGM administre près de **300 fonds**; depuis sa création, elle a distribué des subventions totalisant près de **7 millions \$**.



FAITS SAILLANTS 2010

Fonds dotés : 154 fonds de dotation appartenant à la FGM

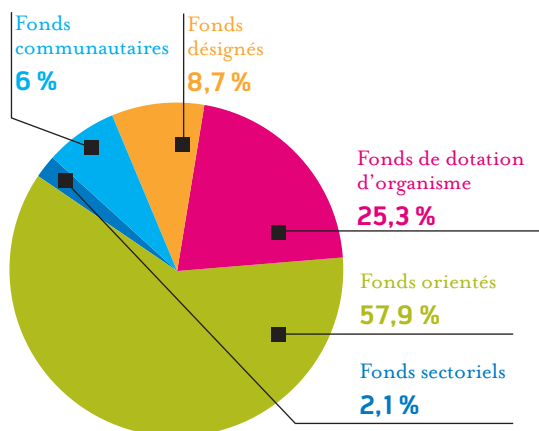
Actif total : 51,1 millions de dollars

Fonds sous gestion : 139 fonds appartenant à d'autres organismes de bienfaisance

Actif total : 62,7 millions de dollars

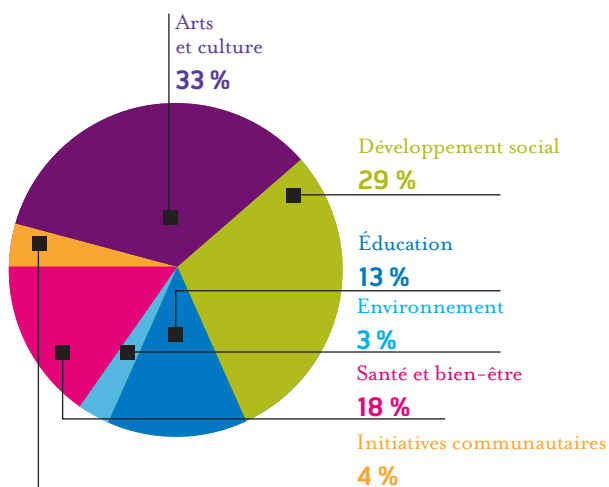
Types de fonds au 31 décembre 2010

Total : 51 060 056 \$



Subventions en 2010

Total : 1 695 982 \$



La **Fondation du Grand Montréal (FGM)** est un organisme de bienfaisance voué au mieux-être de la collectivité du Grand Montréal. À cette fin, elle recueille des fonds de dotation, en assure la saine gestion et en distribue les revenus de façon à soutenir des organismes locaux œuvrant dans divers secteurs, dont la santé, les services sociaux, les arts et la culture, l'éducation et l'environnement.



FONDACTIONS
COMMUNAUTAIRES
DU CANADA

La FGM est membre de *Fondations communautaires du Canada (FCC)* qui réunit 178 fondations communautaires rejoignant des milliers de communautés d'un bout à l'autre du Canada; et dont les actifs totalisent collectivement la somme de 3 milliards de dollars.

La Fondation peut donc compter sur le soutien et l'expérience de nombreuses autres fondations membres de FCC, dont la plus ancienne, à Winnipeg, a vu le jour en 1921.

Fondations communautaires du Canada joue un rôle déterminant dans le réseau mondial des fondations; il soutient, notamment, la mise sur pied de fondations au Brésil, au Mexique, en Europe centrale et de l'Est, en Afrique du Sud et en Australie. On compte dans le monde quelque 1 400 fondations communautaires qui pratiquent entre elles un échange de compétences et d'information.

**Pour
obtenir plus
d'information :**

Fondation du Grand Montréal

1, Place Ville-Marie, bureau 1918, Montréal (Québec) H3B 2C3

Téléphone : 514 866-0808 Télécopieur : 514 866-4202

info@fgmtl.org www.fgmtl.org

Numéro d'enregistrement : 88197 9124 RR 0001

2010 : EN VOIE DE DOUBLER LA MISE

La FGM est désormais établie comme joueur important dans l'univers philanthropique de la métropole. Son caractère unique, son réseau de partenaires et sa réputation d'investisseur avisé et prudent en ont fait un passage obligé pour quiconque souhaite investir dans la qualité de vie communautaire à Montréal.

La FGM peut et doit faire mieux. Afin d'accroître son impact et sa présence, son conseil d'administration a mis au point un plan stratégique ambitieux visant à doubler la valeur de ses actifs au cours des cinq prochaines années. En atteignant cet objectif, la FGM pourrait alors disposer d'une masse critique suffisante pour mieux servir ses partenaires et mener à bien un plus grand nombre de projets importants au bénéfice de la communauté. La première étape de ce plan s'est concrétisée l'an dernier alors que la FGM a doublé son personnel et mis davantage à contribution ses dévoués comités bénévoles.

Fortes d'objectifs clairs pour orienter ses actions et de l'engagement renouvelé de ses équipes de bénévoles et de professionnels, la FGM entrevoit déjà un avenir prometteur et compte sur votre fidélité et votre appui.

La FGM a connu une autre très bonne année en matière d'investissements. Dans l'ensemble, ses fonds ont affiché un rendement de 8 % pour 2010, en baisse par rapport au rendement de 14,4 % en 2009. Le solide rendement des deux dernières années aura permis de récupérer la quasi-totalité des pertes encourues lors de la crise financière de 2008. La FGM a de plus accueilli près de six millions de dollars en nouveaux fonds.

En 2010, la FGM a versé 1,7 million de dollars à 224 organismes, une hausse de 30,8 % en comparaison de 2009. Depuis 2003, la FGM a versé près de 7 millions de dollars en subventions, ce qui démontre bien sa capacité de demeurer une source fiable de soutien financier aux organismes qui répondent aux besoins locaux de la communauté métropolitaine.

En octobre, la FGM a tenu un forum de discussion pour marquer le lancement de la quatrième édition de sa publication phare, *Signes vitaux du Grand Montréal*. L'événement a attiré plus de 300 personnes et a été largement médiatisé. *Signes vitaux* s'est forgée la réputation d'être une référence pour ceux qui souhaitent comprendre les enjeux prioritaires qui méritent la part du lion en temps et en argent, ainsi que l'attention des décideurs.



Marcel Côté
Président du conseil
d'administration



Marina Boulos-Winton
Présidente
et directrice générale

Le comité de placements est un comité permanent de bénévoles, mandaté par le conseil d'administration. Il est constitué notamment de professionnels chevronnés dans les domaines des placements et des finances qui ont choisi de contribuer au bien-être de leur collectivité. Le mandat de ce comité est de veiller à tous les aspects de la gestion des placements afin d'assurer la pérennité du capital et de générer les revenus dont la FGM a besoin pour mener à bien sa mission. À ce titre, il :

- recommande au conseil d'administration la politique de placements, qu'il modifie au besoin;
- recommande les gestionnaires et le dépositaire ou fiduciaire;
- veille à la répartition de l'actif entre les gestionnaires;
- présente un rapport trimestriel au conseil d'administration sur le rendement de chaque gestionnaire et le rendement du Fonds d'investissement de la Fondation du Grand Montréal (FIFGM).

L'année 2010 s'est terminée de façon très positive. En effet, le Fonds d'investissement a atteint les 112 millions de dollars, soit une augmentation de près de 14 millions par rapport à l'exercice précédent. Cette augmentation est due à des revenus de placements de 8 millions de dollars et à l'apport de nouveaux fonds de 6 millions de dollars.

Le rendement brut de 2010 s'est chiffré à 8,0 %, celui de 2009 à 14,4 %, soit une moyenne de 11,15 % au cours des deux dernières années. Ces résultats ont permis à la FGM de récupérer la presque totalité des pertes encourues lors de la crise financière de 2008 tout en générant un revenu moyen de près de 3 % pour les trois derniers exercices, ce qui se compare au rendement moyen généré par les caisses de retraite canadiennes.

Toujours soucieux de maximiser la rentabilité du Fonds, le comité de placements maintient les risques à un niveau acceptable. Une grande diversité de placements et de gestionnaires assure à la FGM une gestion efficace des risques. Le comité entend donc poursuivre dans la même voie au cours des prochaines années.

Gilles Émond

Président du comité de placements

La Fondation du Grand Montréal soutient des programmes et des projets qui répondent aux besoins des plus vulnérables de la société et contribuent à améliorer la qualité de vie dans la région. En 2003, la FGM consentait ses premières subventions, versant 35 000 \$ à sept organismes.

EN 2010, ELLE A DISTRIBUÉ 1,7 MILLION DE DOLLARS À 224 ORGANISMES.

Ces subventions proviennent de deux principales sources : les fonds de dotation et le Programme de subventions communautaires. Le montant des subventions allouées annuellement est déterminé en fonction des revenus des fonds.

Les subventions provenant des fonds de dotation : le donateur désigne le ou les organismes, secteurs ou causes qui bénéficieront des revenus de son fonds et informe la FGM de son choix.

Le Programme de subventions communautaires : une fois par année, la FGM fait un appel de candidatures. Le processus de sélection est rigoureux. Le Programme de subventions communautaires compte sur la générosité de donateurs qui permettent à la FGM de gérer leurs fonds sans restrictions (fonds communautaire) ou selon leur choix d'un champ d'intérêt particulier.

SUBVENTIONS 2010

	Fonds communautaires	Fonds orientés	Fonds désignés	Fonds sectoriels	Fonds de dotation d'organismes	TOTAL
Arts et culture	259 500 \$	45 000 \$	-	-	249 663 \$	554 163 \$
Développement social	379 906 \$	99 060 \$	4 322 \$	-	1 394 \$	484 682 \$
Éducation	176 065 \$	24 552 \$	6 800 \$	-	13 208 \$	220 625 \$
Environnement	60 000 \$	1 043 \$	-	-	-	61 043 \$
Santé et bien-être	177 601 \$	102 596 \$	4 684 \$	5 346 \$	21 751 \$	311 978 \$
Initiatives communautaires	25 895 \$	37 596 \$	-	-	-	63 491 \$
TOTAL	1 078 967 \$	309 847 \$	15 806 \$	5 346 \$	286 016 \$	1 695 982 \$

Arts et culture

La culture au quotidien

La FGM considère que la culture doit être accessible à tous. C'est un instrument exceptionnel d'éducation qui contribue à stimuler la curiosité et la créativité des jeunes, à lutter contre le décrochage et à intégrer des personnes marginalisées. C'est pourquoi la FGM privilégie les initiatives qui démocratisent la culture et rapprochent le public des artistes.



Photo : Martin Savoie
ATSA



Photo : Michel Pinaut
Lire ensemble



Photo : Alain Mercier
Festival Vue sur la Relève

Parmi les projets ayant obtenu une subvention de la FGM, notons :

Concert hommage au Père Emmett Johns (Pops) – Orchestre symphonique de Montréal Une série d'activités rendant hommage au père Emmett Johns et à son œuvre, dont un concert, une lecture de témoignages de jeunes issus de « Dans la rue », un entretien avec le père Emmett Johns et une exposition.

Lire ensemble – Comité Musique Maisonneuve Inc. Dans le cadre de la 7^e édition de Petits bonheurs, Lire ensemble vise à encourager la lecture auprès des jeunes enfants. Le projet souhaite promouvoir un sentiment de solidarité et de fierté, réunir les familles et favoriser le développement de l'enfance.

Concerts dans les centres de réadaptation du Grand Montréal – Société pour les arts en milieux de santé (SAMS) La SAMS se consacre à l'amélioration de la qualité de vie des personnes vivant en milieux de santé en leur offrant des concerts donnés par des artistes professionnels. Pour la saison 2009-2010 elle a donné 410 concerts dans 46 centres d'hébergement.

LE PROGRAMME DE SUBVENTIONS COMMUNAUTAIRES EN BREF

En 2010, 112 organismes de bienfaisance établis dans la région du Grand Montréal ont reçu une subvention du Programme de subventions communautaires de la FGM qui a distribué 1 053 072 \$.

PROGRAMME DE SUBVENTIONS COMMUNAUTAIRES – DISTRIBUTION 2010

Arts et culture	259 500 \$
Développement social	379 906 \$
Éducation	176 065 \$
Environnement	60 000 \$
Santé et bien-être	177 601 \$
	1 053 072 \$

COMMENT FAIRE UNE DEMANDE

Les organismes qui répondent aux exigences sont invités à déposer une demande entre le 1^{er} février et le 31 mars de chaque année. Les détails sont disponibles sur le site Internet, www.fgmtl.org.

PRIORITÉS

La FGM s'intéresse à tous les champs d'activités qui contribuent à la qualité de vie des Montréalais et Montréalaises. Elle accorde une priorité aux projets qui répondent aux besoins les plus urgents de la grande région de Montréal, selon les données de sa publication *Signes vitaux du Grand Montréal*.

ADMISSIBILITÉ

Seuls sont admissibles les organismes à but non lucratif enregistrés auprès de l'Agence du revenu du Canada à titre d'organisme de bienfaisance établis dans la région du Grand Montréal qui desservent la population de l'île de Montréal, de la couronne Nord ou de la couronne Sud.

PROCESSUS

La FGM accorde des subventions à des programmes spécifiques pour une période déterminée. Un comité de subventions, composé de représentants de la collectivité et de conseillers professionnels bénévoles, évalue les demandes et formule des recommandations à l'intention du conseil d'administration et des donateurs. Le conseil d'administration attribue les subventions selon des paramètres établis.

Développement social

Une place pour chacun

La FGM croit que le développement social doit passer par l'intégration de tous, car aucune société ne peut évoluer en marginalisant des pans entiers de sa population. Dans cette optique, la FGM privilégie une approche orientée vers l'action et la responsabilisation en soutenant des organismes qui donnent aux gens les moyens de faire leur place.



Photo : Partageons l'espoir



Photo : Every Senior's Choir



Photo : MU

Parmi les projets ayant obtenu une subvention de la FGM, notons :

Projets Répits – Colonie Sainte-Jeanne-d'Arc Un service de répit pour les familles aux prises avec des difficultés et pour lesquelles une courte séparation entre les enfants et les parents s'avère nécessaire afin de prendre du repos et un peu de recul de leur situation. Les jeunes sont accueillis du vendredi soir au dimanche après-midi. Tous les séjours de répit sont animés de façon thématique.

Clinique dentaire Jim Lund – Mission Bon Accueil Conjointement avec la faculté dentaire de l'Université McGill, la Clinique Jim Lund offre des soins dentaires gratuits aux sans-abris, aux personnes à faible revenu, aux aînés, aux nouveaux immigrants et aux réfugiés.

Haïti – projets variés À la suite du séisme de janvier 2010, la FGM a consacré une partie de ses subventions à des organismes venant en aide à des familles sinistrées et endeuillées, dont au Bureau de la communauté haïtienne de Montréal, au Centre d'alphabétisation de NA Rive de Montréal et à la Maison d'Haïti.

Programme de subventions communautaires

Organismes ayant reçu une subvention du fonds communautaire de la Fondation du Grand Montréal en 2010.

Organisme	Nom du projet	Montant
Arts et culture		
Arsenal à musique		
	La culture pour tous	5 000 \$
ATSA		
	État d'urgence 2010	10 000 \$
Centaur Foundation for the Performing Arts		
	Saturday Morning Children's Series	5 000 \$
Centre international d'art contemporain de Montréal		
	Équipe volante d'animateurs et de médiateurs culturels	10 000 \$
Circuit-Est		
	Soutien à la relève	10 000 \$
Comité Musique Maison neuve inc.		
	Lire Ensemble 2011	10 000 \$
Communauté Sépharade Unifiée du Québec		
	Le moulin à paroles	10 000 \$
Conseil des arts et lettres du Québec*		
	Vivacité Montréal*	10 000 \$
Conseil des arts et lettres du Québec		
	Vivacité Montréal	10 000 \$
Créations Etc...		
	Festival Vue sur la Relève	10 000 \$
Culture pour tous		
	Haiti Lavi/ Parcours des arts haïtiens	10 000 \$
École nationale du théâtre du Canada		
	Montreal Cultural & Artistic Leadership	9 500 \$
École supérieure de ballet contemporain de Montréal		
	Archives de la Bibliothèque Vincent-Warren	10 000 \$
Écomusée de la Maison du fier monde		
	Habiter une ville durable - Phase 2	10 000 \$
Ensemble contemporain de Montréal		
	Rencontres génération 2010	10 000 \$
Galerie B-312		
	Paroles d'artistes	10 000 \$
Les Idées heureuses		
	Graupner 250 - volet Jeune Public	10 000 \$
Mise au jeu - animation théâtrale		
	Campagne montréalaise Fais-toi entendre	10 000 \$
Orchestre des musiciens du monde		
	Concerts jeunes mélomanes	10 000 \$
Orchestre symphonique de Montréal		
	Concert hommage au Père Emmett Johns	10 000 \$
Segal Centre for Performing Arts		
	Wandering Stars	10 000 \$
Société pour les arts en milieu de santé		
	Concerts dans les centres de réadaptation du Grand Montréal	10 000 \$
The Centre for the Arts in Human Development Concordia University		
	The Frog and the Princess : An Eco-drama	10 000 \$
Théâtre de Quat'Sous inc.		
	Le Quat'Sous s'ouvre à la communauté	10 000 \$
Théâtre la Centrale		
	Circuit culturel de la ligne bleue	10 000 \$
Théâtre Misceo		
	Production de la pièce de théâtre "5F"	10 000 \$
Vues d'Afrique		
	Matinées et pré-soirées Ciné-jeunesse	10 000 \$
		259 500 \$
* Subvention 2009 versée en 2010		
Développement social		
Action Jeunesse St-Pie X de Longueuil (Maison Hekpart)		
	La relève	10 000 \$
Alternat'elle		
	Projet mère-enfants	10 000 \$
Apathy is Boring Project		
	Youth Symposium For Civic Engagement	7 500 \$
Association multi-ethnique pour l'Intégration des personnes handicapées du Québec		
	Urgence services	10 000 \$
Baobab Familial		
	Passons à l'action	10 000 \$
Bureau de la communauté haïtienne de Montréal		
	Âgé et en santé	10 000 \$
Carrefour d'aide aux nouveaux arrivants (CANA)		
	Jumelage interculturel Ahunsic	6 000 \$
Carrefour jeunesse-emploi de CDN		
	Monnaie - Projet d'éducation financière pour les jeunes	10 000 \$
Carrefour jeunesse-emploi de l'Ouest de l'Île		
	L'Incubateur : votre atelier de lancement de projet	10 000 \$
Centre d'alphabétisation NA Rive de Montréal		
	Rebondir	10 000 \$
Centre Normand Léveillé inc.		
	À la découverte des talents	10 000 \$
Colonie Sainte-Jeanne-d'Arc		
	Projets Répits	10 000 \$
Comité de vie de quartier Duff-Court (COVIQ)		
	Projet de lutte contre l'alphabétisation	4 080 \$
CRAPAUD		
	Un CRAPAUD en ville!	7 500 \$
Equitas		
	Parlons droits	10 000 \$
Fondation Héritage Montréal		
	Architectours 2011 : Édition 36*	5 000 \$
Fondation Partageons l'espoir		
	Projet alimentaire - l'école primaire Ste. Monica N.D.G.	4 200 \$
Grands Frères / Grandes Sœurs du Grand Montréal		
	Jeunes en santé	10 000 \$
Groupe de Recherche et d'Intervention Sociale (G.R.I.S. Montréal)		
	Pour des jeunes en santé et en sécurité!	3 570 \$
Jeunesse au Soleil Inc.		
	Camps de jour et d'été	10 000 \$
Le Groupe communautaire L'itinéraire		
	Courts-métrages de la rue à L'itinéraire	10 000 \$
Le P.A.S. de la rue		
	Programme d'Actions vers l'autonomie (PAVA)	10 000 \$
L'Hôte maison (maison de jeunes)		
	L'Hôte s'affiche	10 000 \$
L'Institut des affaires culturelles international		
	Programme de leadership pour les jeunes	10 000 \$
Maison des aînés Hochelaga-Maison neuve		
	Racines citadines	10 000 \$
Maison d'Haïti		
	Soutien aux familles en détresse	10 000 \$
Mission Bon Accueil		
	Clinique dentaire	10 000 \$
Mission communautaire Mile End		
	Programme art communautaire	9 700 \$
Montreal City Mission		
	Every Senior's Choir	5 000 \$
MU		
	Murale mosaïque Spirales de vie	10 000 \$
Oasis des enfants de Rosemont		
	Chanson clé-en-main - Éveil à la musique	10 000 \$
Opération jeunesse VECSP		
	Espace culturel et social jeunesse	10 000 \$
Pavillon d'éducation communautaire Hochelaga-Maison neuve		
	Soupers entre Amies	9 000 \$
Poussons poussettes		
	Ensemble on se tient	10 000 \$
Projet d'entraide des jeunes de l'espoir		
	Camp d'été 2010	2 500 \$
PROMIS		
	Intégration des femmes immigrantes de CDN	10 000 \$
Santropol Roulant		
	Community Kitchen Workshop Series	10 000 \$
Sierra Club of Canada Foundation		
	Campus durables	10 000 \$
Spectre de rue inc.		
	TAPAJ - Volet Ferme	7 000 \$
Tel-Aide		
	Le Don de l'écoute	8 856 \$
Vision Inter-Cultures		
	Et si on n'était pas si différents? Et la violence...ça m'regarde	10 000 \$
Yellow Door		
	Yellow Ribbon Social Club	10 000 \$
YWCA Montréal		
	Jeu de pair-éducation "Serpents et échelles"	10 000 \$
		379 906 \$

Éducation

Motiver avant tout

L'éducation devrait représenter un cheminement gratifiant et stimulant. Pour certains, malheureusement, ce cheminement est parsemé d'embûches. La FGM a donc identifié les moments les plus déterminants de ce cheminement et soutenu des organismes qui aident à prévenir ou à contrer le décrochage, le désintéret ou le découragement chez les jeunes de tout âge.

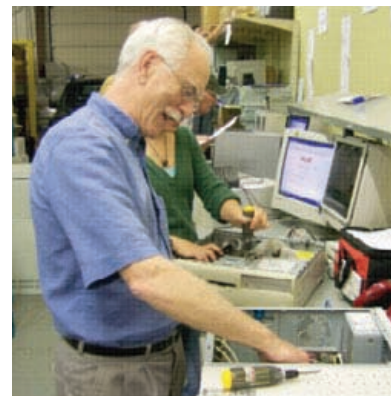


Photo: CompuCorp Mentoring



Photo: Forces AVENIR

Parmi les projets ayant obtenu une subvention de la FGM, notons :

Projet 16-17 – Ancre des jeunes L'Ancre des jeunes offre des services de prévention du décrochage scolaire et de soutien aux rattachés dans tout le Sud-Ouest de l'île de Montréal (Verdun, Pointe St-Charles, St-Henri, Ville-Émard, Côte St-Paul, LaSalle et Lachine). Le Projet 16-17 s'adresse aux 16-17 ans inscrits au programme de formation à distance du centre d'éducation aux adultes.

Persévérance scolaire – Forces AVENIR Le projet vise à reconnaître, honorer et promouvoir l'engagement de la jeunesse. Lors du Gala Forces AVENIR – Université, 33 finalistes ont été reconnus. La FGM présentait le prix Entraide, paix et justice. Le gagnant fut Clinique Juridique Juripop, organisme à but non lucratif dont le principal service est d'offrir des consultations juridiques gratuites à ceux et celles qui ne sont pas admissibles à l'aide juridique gouvernementale.

Développer la lecture avec les TIC – Je Passe Partout Projet de soutien à la lecture à l'intention de jeunes souffrant de troubles involontaires convulsifs (TIC) réalisé à l'école et à la maison auprès d'enfants du 1^{er} cycle du primaire (1^{re} et 2^e années) en impliquant les parents et en utilisant des livres ainsi qu'un moyen qui les motive grandement à s'engager.

Éducation

Agence Ometz	
Tassi.ca	9 890 \$
Ancre des jeunes (L')	
Projet 16-17 ans	10 000 \$
Club optimiste UdeM	
Projet de support scolaire au Centre jeunesse	10 000 \$
CompuCorps Mentoring	
Access to Computers for Aboriginal Youth - Montreal	10 000 \$
Déclic. Initiatives pour la formation et l'emploi des jeunes	
Le projet passerelle	10 000 \$
Fondation Joseph-François-Perrault	
Participation au Festival des Orchestres & Harmonies	8 500 \$
Fondation Le Plateau	
Restauration des instruments Orff	10 000 \$
Forces Avenir	
Persévérance scolaire	36 000 \$
Institut national de la recherche scientifique, Urbanisation, Culture et Société	
Histoire de Montréal, livre	10 000 \$
Je Passe Partout	
Développer la lecture avec les TIC	10 000 \$
John Grant High School - EMSB	
Inter-generation gardens	5 000 \$
Mobilisation jeunesse	
Expérience voir clair	10 000 \$
Moulin à musique	
Les enfants à bord / Pierres blanches	10 000 \$
Musée McCord d'histoire canadienne	
Montréal se raconte	10 000 \$
Productions SuperMémé inc.	
Ateliers initiation à la musique actuelle	1 500 \$
Saint Columba House	
After School Program	10 000 \$
Scientifines	
La clé des sciences - 1 ^{er} cycle	5 175 \$
	176 065 \$

Environnement

Centre Écologie Urbaine de Montréal	
Quartiers sans voitures	10 000 \$
Comité Saint-Urbain	
Projet Commerces Verts	10 000 \$
Consortium Évolution	
Educ-o-vert	10 000 \$
Evergreen	
Teaching for a Healthy Planet	10 000 \$
Fondation Écologique du Grand Montréal	
Amélioration écologique des milieux humides du Boisé du parc Marcel-Laurin	10 000 \$
Micro-Recyc-Coopération	
Sensibilisation des étudiants du Québec à une informatique responsable	10 000 \$
	60 000 \$

Santé et bien-être

Action Centre	
Programme de Mieux-être	9 200 \$
Association canadienne du cancer colorectal	
La Tournée du côlon géant	10 000 \$
Association québécoise de voile adaptée	
Voile adaptée pour enfants handicapés	9 800 \$
Bouge de là	
La danse dans les écoles	10 000 \$
Centre de ressources à vie autonome (CRVA) du Montréal-Métropolitain	
Alimentégration	10 000 \$
Centre des jeunes l'Escale 13-17 de Montréal-Nord Inc.	
Rêves d'artiste	10 000 \$
Cuisines collectives du Grand Plateau	
Bien manger pour bien bouger	9 151 \$
Entre Parents de Montréal-Nord inc.	
Mon samedi y'a pas de parents!!!	5 500 \$
Fondation À pas de géant - Montréal	
Production de vidéos sur l'autisme	10 000 \$
Fondation du CSSS Jeanne-Mance	
Chaise dentaire	10 000 \$
Fondation internationale André Gilbert	
Camps de jour d'été - Ninja	10 000 \$
Maison Benoît Labre	
Bien s'alimenter à moindre coût	5 950 \$

Maison de la famille Mosaik

Infant Stimulation (12-18 / 18-24 months)	10 000 \$
Maison d'entraide Saint-Paul-Émard	
Camp des P'tits Cuistots	10 000 \$
Maison des jeunes de Bordeaux-Cartierville	
Menu-Ménages	10 000 \$
Maison des jeunes par la Grand'Porte	
Lire, écrire, compter... MANGER	8 000 \$
Olympiques spéciaux Québec	
Programme scolaire	10 000 \$
Société Alzheimer de Laval	
Groupes de soutien pour proches aidants	10 000 \$
Société de l'arthrite	
Camp Articulation-Camp pour enfants atteints d'arthrite	10 000 \$
	177 601 \$

Fonds communautaires

<i>Sommes versées au Programme de subventions communautaires</i>	
Fonds Adèle Bloch-Bauer II	147 320 \$
Fonds Junior League of Montreal Legacy	2 503 \$
Fonds Laya et Harry Feldman	783 \$
Fonds Susan et Jonathan Wener	552 \$

Fonds désignés

Fonds Bourse William Garnet Strong	
McGill University	6 800 \$
Fonds PharmaSanté-Samaan	
Unicef Canada	2 766 \$
Fonds Anonyme	
La Fondation du Collège Universitaire Dominicain	1 440 \$
Les Œuvres des Abbés Martel et Marcil	1 441 \$
Secours Tiers-Monde Québec Inc.	1 441 \$

Fonds orientés

Fonds Adèle Bloch-Bauer I	
Programme de subventions communautaires (FGM)	894 492 \$
Fondation du Conservatoire de musique et d'art dramatique du Québec	40 000 \$
Fonds Alan et Joan Lindsay	
La Fondation de l'Hôpital de Montréal pour enfants	721 \$
Fonds Anne-Marie et Jacques Bougie	
Centraide du Grand Montréal	15 000 \$
Fondation HEC Montréal	30 000 \$
Fondation Héritage nature et plein air de Saint-Donat	1 000 \$
L'Institut Neurologique de Montréal	1 057 \$
Fonds Christopher Hartt Jones	
Fondation de l'Hôpital Général de Montréal	38 104 \$
Fonds DBD pour la jeunesse et les loisirs	
Camp Amy Molson	2 533 \$
Fonds famille Copeland Martin	
Equitas	521 \$
Équiterre	521 \$
L'Abri en Ville	521 \$
L'Arrêt-Source	521 \$
La Fondation de l'Hôpital de Montréal pour enfants	521 \$
Programme de subventions communautaires (FGM)	1 500 \$
Santropol Roulant	521 \$
Fonds Famille Gallop	
Programme de subventions communautaires (FGM)	552 \$
Fonds Famille Harrison	
Greene Avenue Community Center	1 246 \$
Fonds de la famille Malouf	
Amyotrophic Lateral Sclerosis Society of Quebec	1 000 \$
Camp Caritas	2 000 \$
Cedar Home for Elderly People Foundation	5 000 \$
Centre de Répit Philou	1 500 \$
Chez Doris	2 000 \$
Dans la rue	3 000 \$
Eparchy of Saint Sauveur of Montreal	2 500 \$
Fondation Partageons L'Espoir/Share the Warmth Foundation	5 000 \$
La Fondation de l'Hôpital de Montréal pour enfants	4 000 \$
Marianopolis Millenium Foundation	3 500 \$

Environnement

Un appel à l'action

La FGM appuie des projets qui font la promotion de la sensibilisation et de la participation publique en matière de citoyenneté environnementale, de soutien, d'encouragement et d'intendance dans les domaines des terres, des ressources naturelles et de l'environnement.



Photo s: Comité Saint-Urbain

Parmi les projets ayant obtenu une subvention de la FGM, notons :

Sensibilisation des étudiants à une information responsable – Micro-Recyc-Coopération

Projet de sensibilisation sur l'impact des déchets informatiques sur l'environnement auprès des étudiants de niveau collégial.

Teaching for a Healthy Planet – Evergreen Projet d'aide aux écoles et aux enseignants visant à transformer leurs lieux d'enseignement en les rendant plus verts et en intégrant des projets environnementaux et de justice sociale dans les classes.

Quartiers sans voitures – Centre Écologie Urbaine de Montréal Une initiative permettant d'apprendre comment certaines villes européennes ont réussi à aménager des quartiers sans voitures et à évaluer quelles options d'aménagement de quartiers sans voitures pourraient s'avérer adaptables au Grand Montréal.

Multi Caf	1 000 \$
Musée des beaux-arts de Montréal	3 500 \$
Selwyn House Association	4 500 \$
St. Mary's Hospital Foundation	1 000 \$
Sun Youth Organization	2 000 \$
The Centre for the Arts in Human Development Concordia University	1 500 \$
The Sir Mortimer B. Davis Jewish General Hospital Foundation	2 000 \$
Fonds Fiducie Margaret K. Deacon	
Société des missionnaires d'Afrique	118 \$
Fonds Fondation Anna et Philip Belec	
Cedars Cancer Institute	3 737 \$
Fonds Fondation de la Famille J.W. McConnell	
Somme dédiée au développement de la FGM	18 798 \$
Fonds Fondation des victimes du 6 décembre contre la violence	
Programme de subventions communautaires (FGM)	314 \$
Fonds Fondation familiale Marcel Naud	
Les Sœurs missionnaires du Christ-Roi	651 \$
Fonds Fondation Gérard Veilleux	
La Maison Monbourquette	6 289 \$
Fonds Fondation Groupe Di Tomasso	
Cardinal Léger et ses Oeuvres	2 345 \$
Fonds Fondation Living Environmental Studies (LES)	
Attente pour distribution	1 692 \$
Fonds Fondation Lucie et André Chagnon	
Somme dédiée au développement de la FGM	18 798 \$
Fonds Fondation québécoise de la thalidomide	
Association canadienne des victimes de la thalidomide	2 406 \$
Fonds hommage Morgan's Hope	
La Fondation de l'Hôpital de Montréal pour enfants	1 160 \$
Fonds Isidore et Anna Blanchard	
Fondation des Auberges du cœur du Québec	1 405 \$
Fonds Jérôme Gendron	
Attente pour distribution	574 \$
Fonds Josée et Michel Jacques	
Fondation de l'Institut universitaire santé mentale Douglas	10 000 \$
Fondation du Centre hospitalier de l'Université de Montréal	15 000 \$
Fondation Hôpital Sainte-Justine	10 000 \$
Fusion Jeunesse	14 552 \$
Fonds JS and Associates	
Attente pour distribution	1 182 \$
Fonds May Kersten pour la justice sociale	
ACEM	5 000 \$
Équitas	5 000 \$
Programme de subventions communautaires (FGM)	2 658 \$
Fonds Michael et Michaeleen O' Connor	
Dans la rue	3 247 \$
Old Brewery Mission	3 247 \$
Santropol roulant	3 248 \$
Fonds Monique et Guy Bisailon	
Fondation CSSS Jeanne-Mance	758 \$
Fonds Raisa et Armand Afilalo	
Programme de subventions communautaires (FGM)	406 \$
Fonds Sam et Lynda Gatelaro	
Soins Palliatifs de l'Ouest de l'Île	261 \$
Fonds Samcon	
Vivre St-Michel en Santé	601 \$
Fonds Tom et Olga Maxwell	
Grace Church pour Pointe Saint-Charles Community Theatre	1 594 \$
Logis Rose-Virginie	1 000 \$

Fonds sectoriels

Fonds Monrusco Bolton pour l'éducation	
Programme de subventions communautaires (FGM)	347 \$
Fonds Red Feather	
Programme de subventions communautaires (FGM)	16 642 \$
Fonds Yvon Roy	
Fondation CHU Sainte-Justine	2 673 \$
Fondation des maladies du cœur du Québec	2 673 \$
Programme de subventions communautaires (FGM)	10 692 \$
Fonds Anonyme	
Programme de subventions communautaires (FGM)	521 \$

Fonds en transit

Fondation Living Environmental Studies (LES)	
ASEED/Équiterre	10 000 \$
Fonds Neil et Louise Tillotson de la New Hampshire Charitable Foundation	
CLD de la MRC de Coaticook (Ville de Coaticook)	13 412 \$
CSSS de la MRC de Coaticook	75 562 \$
Les Amis de la terre de la Vallée de Coaticook (Ville de Coaticook)	21 122 \$
Saveurs des cantons (Ville de Coaticook)	53 403 \$

Fonds de dotation d'organismes

Chœur des disciples de Massenet	160 \$
Chœur des enfants de Montréal	316 \$
Chœur Saint-Laurent	1 564 \$
CIBL	2 058 \$
Compagnie de théâtre il va sans dire	5 858 \$
École de cirque de Verdun	1 712 \$
École de musique d'Abitibi-Ouest	475 \$
École nationale de théâtre du Canada	42 549 \$
Ensemble Caprice	176 \$
Ensemble contemporain de Montréal	5 335 \$
Ensemble instrumental Appassionata	4 625 \$
Ensemble Musica Orbium	558 \$
Espace Go inc.	5 905 \$
Espace Libre inc.	6 832 \$
Festival des Arts de Saint-Sauveur	49 741 \$
Filles électriques	1 505 \$
Fondation Bond pour le bien-être des animaux	1 512 \$
Fondation Centre de santé et services sociaux Jeanne-Mance	5 487 \$
Fondation des Étoiles	934 \$
Fondation des ingénieurs municipaux du Québec	3 303 \$
Fondation du Collège Stanislas	1 582 \$
Fondation du Musée des maîtres et artisans du Québec	3 327 \$
Fondation du Théâtre du Nouveau Monde	19 126 \$
Fondation Famijeunes	1 394 \$
Fondation lavalloise des lettres	391 \$
Fondation Métropolis Bleu	5 580 \$
Fondation Orchestre symphonique de Longueuil	5 455 \$
Fondation Priory School	8 323 \$
L'Arrière Scène	652 \$
La Fondation Toujours Ensemble	7 552 \$
Le Théâtre Leanor et Alvin Segal	7 766 \$
Les Amis des Jardins de Métis	6 089 \$
Les Petits violons inc.	23 538 \$
Maison Monbourquette	3 092 \$
Maison nationale des Patriotes	838 \$
Maison Théâtre	3 214 \$
Musée du Fjord	1 159 \$
Musée Pierre-Boucher	564 \$
OBORO	3 284 \$
Optica	1 165 \$
Orchestre métropolitain du Grand Montréal	9 411 \$
Orchestre symphonique de Drummondville	666 \$
Praxis art actuel	2 082 \$
Refuge Juan Moreno	11 571 \$
Service de soins palliatifs de l'Ouest de l'Île inc.	89 \$
Société de musique contemporaine du Québec	7 893 \$
Studio de musique ancienne de Montréal	513 \$
Théâtre de la Manufacture	960 \$
Théâtre de la Ville	7 904 \$
Vues d'Afrique	231 \$

Santé et bien-être

La santé pour tous

Dans le secteur de la santé, le rôle de la FGM s'inscrit en complémentarité au système public. Dans cette optique, la FGM cherche à promouvoir la santé physique et mentale chez les personnes les plus vulnérables.



Photo : Rolline Laporte
Bouge de là

Parmi les projets ayant obtenu une subvention de la FGM, notons :

Camp de jour les petits ninjas – Fondation internationale André Gilbert Camp de jour de karaté pour des enfants provenant de familles monoparentales à faibles revenus ou prestataires de l'aide sociale.

La Tournée du côlon géant – l'Association canadienne du cancer colorectal (ACCC) Dans le cadre du Mois de sensibilisation au cancer colorectal en mars, l'ACCC amorce la Tournée du côlon géant en invitant la population canadienne à marcher dans un côlon géant d'une longueur de 40 pieds tout en se renseignant sur les symptômes du cancer colorectal et d'autres maladies du côlon.

La danse dans les écoles – Bouge de là Un programme d'ateliers de danse réparti au cours de l'année scolaire et se terminant par une présentation d'un spectacle. Ce programme vise spécifiquement les élèves du préscolaire et des premier et deuxième cycles du primaire.



Photo : Fondation internationale André Gilbert



Photo : Association canadienne du cancer colorectal

SIGNES VITAUX DU GRAND MONTRÉAL

En octobre 2010, la Fondation du Grand Montréal publiait la quatrième édition de Signes vitaux du Grand Montréal, bilan de santé de la région métropolitaine.

Signes vitaux dresse un portrait statistique en onze tableaux de la vie collective dans la région : travail, inégalités socioéconomiques, éducation, santé et bien-être, logement, transport, sécurité, environnement, arts et culture, diversité et intégration, ainsi qu'appartenance et participation.

Ce rapport mesure la qualité de vie de la communauté en soulignant les principaux enjeux et les défis à relever. *Signes vitaux* vise à éclairer tous ceux et celles qui souhaitent soutenir la vitalité de leur milieu et orienter leurs actions philanthropiques vers les aspects les plus névralgiques.

Le lancement avait lieu le 5 octobre à la Grande Bibliothèque et prenait la forme d'un colloque où des spécialistes exposaient les principaux enjeux de leurs secteurs. Près de 300 personnes et représentants des médias ont assisté à l'événement.



Merci à nos spécialistes invités

(de gauche à droite) :

.....
Simon Brault

Président du conseil d'administration de Culture Montréal et directeur de l'École nationale de théâtre

.....
Aïda Kamar

Présidente et directrice générale – Vision Diversité

.....
Lise Bertrand

Agente de planification, de programmation et de recherche – Environnement urbain et santé

Direction de santé publique, Agence de la santé et des services sociaux de Montréal

.....
Sidney Ribaux

Cofondateur d'Équiterre et président de la Maison du développement durable

.....

Signes vitaux est une initiative nationale coordonnée par **Fondations communautaires du Canada**. Les intéressés peuvent consulter le rapport en visitant le site Internet **www.fgmtl.org**.

ÉVÉNEMENT BÉNÉFICE GALA 10^E ANNIVERSAIRE

Le 22 juin 2010, à la Salle des miroirs du Musée des beaux-arts de Montréal, avait lieu le cocktail-bénéfice en célébration du 10^e anniversaire de la FGM, auquel plus de 200 personnes ont assisté.



1^{re} rangée : Pierre Brunet, Tim Brodhead, Alex K. Paterson, Guy Bisailon, André Chagnon, Michel Lamontagne
2^e rangée : Marina Boulos-Winton, Kathleen Weil, Michèle Thibodeau-DeGuire, Marcel Côté

Cet événement fut aussi l'occasion d'honorer le travail et l'engagement de personnalités extraordinaires qui ont marqué la progression de la FGM :

Tim Brodhead

Président-directeur général, Fondation de la famille J.W. McConnell

Pierre Brunet

Président du conseil, Montréal International

André Chagnon

Président du conseil, Fondation Lucie et André Chagnon

Michèle Thibodeau-DeGuire

Présidente et directrice générale, Centraide

Kathleen Weil

Ministre de l'Immigration et des Communautés culturelles

La FGM les remercie de leur inestimable contribution !

Grâce à ses généreux donateurs et partenaires, la FGM a recueilli plus de 102 926 \$ net.

Ces fonds serviront au soutien de son développement organisationnel. La Fondation les remercie de croire en sa mission.

Partenaire Platine

Caisse de dépôt et placement du Québec

Partenaire Or

Letko Brosseau

Partenaires Argent

Agropur

Banque Scotia

Burgundy Asset Management

CGI

Fonds DBD pour la jeunesse et les loisirs

Fonds de solidarité FTQ

Intact Assurance

Partenaires Bronze

Aon

Banque Nationale

Bell

Borden Ladner Gervais

HR Stratégies Inc.

Jarislowsky Fraser

Lombard Odier

Métro

Rio Tinto Alcan

Samson Deloitte

Stikeman Elliot

Telus

Transcontinental

Ultramar

UNE GRANDE SOUPLESSE DANS LE CHOIX DES FONDS DE DOTATION

La Fondation du Grand Montréal assure une grande souplesse à ses donateurs. Elle leur permet d'établir des fonds de dotation et de déterminer les causes ou secteurs qui leur tiennent à cœur. Seul le produit de leur fonds est distribué, le capital continuant à fructifier année après année, sous la gestion vigilante de la FGM qui en assure la pérennité. Ce type de fonds peut emprunter de multiples formes.

Fonds communautaire (fonds sans restriction)

Le donateur confie à la FGM le soin de déterminer les enjeux d'importance afin de suivre l'évolution des besoins dans chacun des secteurs. Le donateur est ainsi assuré que sa contribution profitera à l'ensemble de la communauté.

Fonds de bourses d'études

Le donateur prévoit que les revenus de son fonds serviront à l'attribution de bourses d'études afin d'aider des étudiants à réaliser leurs objectifs scolaires. Le donateur peut spécifier les critères particuliers d'admissibilité.

Fonds désigné

Le donateur désigne précisément le ou les organismes de bienfaisance qui profiteront chaque année des revenus produits par son fonds. Si l'un des organismes bénéficiaires cesse ses activités, les revenus sont alors alloués à un organisme dont la mission est semblable.

Fonds de dotation d'organisme

Ce fonds est créé par l'organisme qui en sera le bénéficiaire, dans le but de s'assurer des revenus permanents qui s'ajoutent aux sommes recueillies annuellement dans le cadre d'une campagne de financement. Toute personne peut contribuer à l'un de ces fonds par le biais de la FGM ou en communiquant directement avec l'organisme.

Fonds géré d'organisme

Un organisme de bienfaisance ou une fondation confie à la FGM la gestion à long terme de son fonds de dotation. L'organisme en demeure cependant propriétaire et en assure la distribution à la communauté.

Fonds hommage

Ce type de fonds est créé à la mémoire d'une personne ou d'une famille ou encore pour commémorer un événement important. Il peut prendre la forme de l'un ou de l'autre des fonds de dotation.

Fonds orienté par le donateur

Ce fonds permet au donateur de recommander annuellement à la FGM le secteur ou les organismes qui bénéficieront du produit de son fonds.

Fonds sectoriel

Le donateur choisit un ou plusieurs secteurs d'intervention et confie à la FGM le soin de cerner les besoins prioritaires du secteur désigné.

Fonds en transit

Des fonds distribués à la Fondation du Grand Montréal et transmis par la suite à un autre organisme à but non lucratif, dans n'importe quel secteur, qui exécute le programme pour lequel les fonds sont pressentis. L'engagement de la FGM est généralement limité à la remise des subventions, ainsi qu'au suivi et à la surveillance moyennant des frais de service.

Il y a plusieurs façons de faire un don à la FGM

Un donateur peut faire un don immédiat, en espèces ou sous forme d'actions cotées en Bourse par exemple, ou un don différé, notamment par legs testamentaire ou d'assurance-vie dont les primes sont payées par le donateur. Le donateur peut contribuer à l'accroissement des fonds actuels de la FGM ou créer un fonds de dotation personnalisé.

LA FGM EST HEUREUSE D'ACCUEILLIR
24 NOUVEAUX FONDS DE PARTICULIERS
ET D'ORGANISMES QUI TÉMOIGNENT DE LEUR
CONFIANCE EN LA FGM ET EN SA GESTION ET
CONFIRMENT LE BIEN-FONDÉ DE SA MISSION
ET SA VOCATION.

LA FGM : UN PARTENAIRE SUR MESURE POUR LA CULTURE

La création du programme Placements Culture du Conseil des arts et des lettres du Québec et la bonification du volet incitatif aux fonds de dotation du Fonds du Canada pour l'investissement en culture (anciennement le Programme de consolidation des arts et du patrimoine canadien de Patrimoine canadien et des Langues officielles), en 2005, ont incité les organismes culturels à se doter d'un fonds de dotation. Inspirées par ces initiatives, de nombreuses institutions de la culture montréalaise ont confié la gestion de leur fonds à la FGM. Les gouvernements ont depuis renouvelé leur engagement auprès de la communauté artistique. Chaque année depuis, la FGM accueille de nouveaux fonds. En 2010, 20 organismes culturels additionnels lui ont confié leur fonds.

Nouveaux fonds d'organismes culturels en 2010

Artexie
Association des galeries d'art contemporain
ATSA
Chants libres
Comité musique Maisonneuve
Corporation Augustin-Chénier
Dazibao
École nationale de l'humour
Fondation de soutien aux arts de Laval
Fondation des Jardins de Métis
L'Ensemble les Boréades de Montréal (2)
La compagnie Marie Chouinard
La Scène Musicale
La Société d'Histoire et du Patrimoine de la région de La Sarre
Le mois de la photo à Montréal
Les Éditions du Remue-Ménage
Les éditions ESSE
Maison de l'architecture du Québec
Quatuor Bozzini
Théâtre Petit à Petit

« Placements Culture a remporté un succès important et favorisé la diversification du financement des arts, des lettres et des communications. Le programme a permis d'ajouter plus de 60 millions de dollars aux avoirs des organismes, contribuant à leur consolidation même en temps de crise. Cette réussite repose sur le travail, l'engagement et le dynamisme de tous nos partenaires, notamment la Fondation du Grand Montréal dont la réputation de probité et la gestion rigoureuse ont certainement encouragé les mécènes à soutenir le milieu de la culture et des communications. »

Yvan Gauthier, président-directeur général
du Conseil des arts et des lettres du Québec

NOUVEAUX FONDS DE DOTATION

La Fondation Maison Elizabeth

Par le biais des organismes montréalais **Elizabeth House** et **On Our Own**, la **Fondation Maison Elizabeth** vient en aide à des jeunes familles en difficulté, généralement monoparentales, en leur assurant un environnement sain dans lequel elles peuvent s'épanouir. **Elizabeth House** offre des soins en établissement à des femmes enceintes, des mères, des enfants et des familles. Pour sa part, **On Our Own** fournit des appartements abordables à des jeunes familles dont les adultes s'engagent à réaliser des objectifs qui ont fait l'objet d'un accord préalable.

La **Fondation Maison Elizabeth** a confié son fonds de dotation à la FGM afin de garantir le soutien financier à long terme sur lequel elle compte pour réaliser sa mission de bâtir des familles solides qui donneront aux femmes et aux enfants la confiance et les compétences dont ils ont besoin pour s'assurer un meilleur avenir.



Fonds Arc-en-ciel

Fonds communautaire dont la contribution profitera à l'ensemble de la communauté, année après année.

Fonds Red Birds Ski Club

Un fonds orienté dont les donateurs recommanderont les organismes de bienfaisance qu'ils souhaitent appuyer.

Fonds communautaires

Fonds Adèle Bloch-Bauer II
 Fonds Arc-en-ciel*
 Fonds hommage Suzanne Trépanier-Côté
 Fonds Junior League of Montreal Legacy
 Fonds Laya et Harry Feldman
 Fonds Michael Novak
 Fonds Pierre Brunet
 Fonds Susan et Jonathan Wener

Fonds désignés

Fonds Bourse William Garnet Strong
 Fonds de la Fondation de l'Hôpital Queen Elizabeth pour la santé
 Fonds hommage Katharine Pearson
 Fonds PharmaSanté-Samaan
 Fonds anonyme

Fonds orientés par le donateur

Fonds Adèle Bloch-Bauer I
 Fonds Alan et Joan Lindsay
 Fonds Anne-Marie et Jacques Bougie
 Fonds Christopher Hartt Jones
 Fonds DBD pour la jeunesse et les loisirs
 Fonds Famille Copeland Martin
 Fonds Famille Gallop
 Fonds Famille Harrison
 Fonds de la famille Malouf
 Fonds Fiducie Margaret K. Deacon
 Fonds Fondation Anna et Philip Belec
 Fonds Fondation de la famille J.W. McConnell
 Fonds Fondation des victimes du 6 décembre contre la violence
 Fonds Fondation Familiale Marcel Naud
 Fonds Fondation Famille Moreault
 Fonds Fondation François Desmarais
 Fonds Fondation Gérard Veilleux
 Fonds Fondation Groupe Di Tomasso
 Fonds Fondation Living Environmental Studies (LES)
 Fonds Fondation Lucie et André Chagnon
 Fonds Fondation Pierre Chamberland
 Fonds Fondation québécoise de la thalidomide
 Fonds Francine Robert
 Fonds Guy Tiphane
 Fonds hommage Dr Marinko Mirko Biljan
 Fonds hommage Morgan's Hope
 Fonds Isidore et Anna Blanchard
 Fonds J.S. and Associates
 Fonds Jérôme Gendron
 Fonds Josée et Michel Jacques
 Fonds May Kersten pour la justice sociale
 Fonds Michael et Michaelen O'Connor
 Fonds Micheline et Pierre L. Comtois
 Fonds Monique et Guy Bisailon
 Fonds Patrick H. Irwin Trust
 Fonds Raisa et Armand Afilalo
 Fonds Red Birds Ski Club*
 Fonds Sam et Lynda Gatelaro
 Fonds Samcon
 Fonds Tom et Olga Maxwell

Fonds sectoriels

Fonds hommage Ke Chin Jimmy Ho
 Fonds Joan et Alex K. Paterson
 Fonds Marymount Alumni
 Fonds Montrusco Bolton
 Fonds Red Feather
 Fonds Yvon Roy
 Fonds anonyme

Fonds de dotation d'organismes

Fonds Ambulance St-Jean
 Fonds Arttexte*
 Fonds Association des galeries d'art contemporain*

Fonds ATSA*
 Fonds Chants libres*
 Fonds Chœur des disciples de Massenet
 Fonds Chœur des enfants de Montréal
 Fonds Chœur Saint-Laurent
 Fonds CIBL, La radio francophone de Montréal
 Fonds Club Rotary de Montréal
 Fonds Comité musique Maisonneuve*
 Fonds Compagnie de théâtre il va sans dire
 Fonds Corporation Augustin-Chénier*
 Fonds du Patrimoine religieux du Québec
 Fonds École de musique d'Abitibi-Ouest
 Fonds École nationale de l'humour*
 Fonds École nationale de théâtre du Canada (10)
 Fonds Ensemble Caprice
 Fonds Ensemble contemporain de Montréal (2)
 Fonds Ensemble Musica Orbium
 Fonds Espace Go
 Fonds Espace Libre
 Fonds Festival des arts Saint-Sauveur
 Fonds Fondation Bond pour le bien-être des animaux
 Fonds Fondation Centre de santé et services sociaux Jeanne-Mance
 Fonds Fondation des étoiles
 Fonds Fondation des ingénieurs municipaux du Québec
 Fonds Fondation des Jardins de Métis*
 Fonds Fondation du Collège Stanislas
 Fonds Fondation du Musée des maîtres et artisans du Québec
 Fonds Fondation Famijeunes
 Fonds Fondation Maison Elizabeth*
 Fonds Fondation Metropolis Bleu
 Fonds Fondation Orchestre symphonique de Longueuil
 Fonds ICI par les arts
 Fonds Kateri/Jeunesse Canada Monde
 Fonds L'Arrière Scène
 Fonds L'École de cirque de Verdun
 Fonds L'Ensemble instrumental Appassionata
 Fonds L'Ensemble les Boréades de Montréal*
 Fonds La compagnie Marie Chouinard*
 Fonds La Fondation lavalloise des lettres
 Fonds La Fondation Toujours Ensemble
 Fonds La Scène Musicale*
 Fonds La Société de musique contemporaine du Québec
 Fonds La Société d'Histoire et du Patrimoine de la région de La Sarre*
 Fonds Le Chœur de l'Outaouais
 Fonds Le mois de la photo à Montréal*
 Fonds Le Service de soins palliatifs de l'Ouest de l'Île
 Fonds Le Théâtre Leanor et Alvin Segal
 Fonds Les Amis des Jardins de Métis
 Fonds Les Éditions du Remue-Ménage*
 Fonds Les Filles électriques
 Fonds Les Petits violons
 Fonds Maison de l'architecture du Québec*
 Fonds Maison Monbourquette
 Fonds Maison nationale des Patriotes
 Fonds Maison Théâtre
 Fonds Musée du Fjord
 Fonds Musée Pierre-Boucher
 Fonds OBORO
 Fonds Optica - Un centre au service de l'art contemporain
 Fonds Orchestre métropolitain du Grand Montréal
 Fonds Orchestre symphonique de Drummondville
 Fonds Oxfam-Québec
 Fonds Persephone Productions Inc.
 Fonds Praxis art actuel
 Fonds Productions Traquen'Art
 Fonds Quatuor Bozzini*
 Fonds Refuge Juan Moreno
 Fonds Société Parkinson du Québec
 Fonds Studio de musique ancienne de Montréal
 Fonds The Priory School Foundation Touch Tomorrow
 Fonds Théâtre de la Banquette arrière
 Fonds Théâtre de la manufacture
 Fonds Théâtre de la Ville

* nouveaux fonds

Fonds Théâtre du Nouveau Monde
Fonds Théâtre du Tandem Inc.
Fonds Théâtre Petit à Petit*
Fonds Vieux Métiers, Métiers vivants
Fonds Vues d'Afrique

Fonds gérés d'organismes

Fonds Association des auteurs et auteures de l'Ouataouais
Fonds Atelier du conte en musique et en images
Fonds Centraide du Grand Montréal
Fonds Centre canadien d'architecture
Fonds Centre culturel et communautaire de Prévost Inc.
Fonds Centre des arts actuels Skol
Fonds Centre international d'art contemporain Montréal
Fonds Centre musical en sol mineur
Fonds Circuit-Est
Fonds Compagnie musicale La Nef
Fonds Concours musical international de Montréal
Fonds Dare-Dare, Centre de diffusion d'art multidisciplinaire de Montréal
Fonds Dazibao*
Fonds de l'Orchestre symphonique de Montréal
Fonds Dulcinée Langfelder & Cie
Fonds Dynamo Théâtre
Fonds École de musique Harricana Inc.
Fonds Écomusée de la maison du Fier monde
Fonds Fondation CEAD
Fonds Fondation Centraide du Grand Montréal
Fonds Fondation de la Maison Trestler
Fonds Fondation de l'Ensemble Arion
Fonds Fondation de soutien aux arts de Laval*
Fonds Fondation des Jardins de Métis
Fonds Fondation des YMCA du Québec
Fonds Fondation du Musée d'archéologie et d'histoire de Montréal
Pointe-à-Callière
Fonds Fondation du Musée québécois de culture populaire
Fonds Fondation Festival international de Lanaudière
Fonds L'Ensemble les Boréades de Montréal*
Fonds Fondation Ushket-André Michel
Fonds Galerie B-312
Fonds Graff, centre de conception graphique
Fonds Institut Thomas More
Fonds Jeunesses musicales du Canada
Fonds L'Agora de la danse
Fonds L'Arsenal à musique
Fonds L'Orchestre de chambre I Musici de Montréal
Fonds La Cinémathèque québécoise
Fonds La Fondation de l'École nationale de cirque
Fonds La Fondation Gérard Delage
Fonds La Fondation Jean Duceppe
Fonds La Vie des Arts
Fonds Le Carrousel international du film de Rimouski
Fonds Le Choeur polyphonique de Montréal Inc.
Fonds Le Groupe Molière Inc.
Fonds Le Musée McCord d'histoire canadienne
Fonds Le Petit Théâtre de Sherbrooke
Fonds Le Projet Porte-Parole
Fonds Les éditions ESSE*
Fonds Maison Saint-Gabriel
Fonds Musée d'art contemporain des Laurentides
Fonds Musée d'art de Mont-Saint-Hilaire
Fonds Musée des beaux-arts de Montréal
Fonds Musée des beaux-arts de Sherbrooke
Fonds Musée du Château Ramezay
Fonds Musée du costume et du textile du Québec
Fonds Musée régional de Vaudreuil-Soulanges
Fonds Omnibus, Le Corps du Théâtre
Fonds Opéra de Montréal
Fonds PPS Danse
Fonds Productions Super-Mémé
Fonds Productions Totem Contemporain

Fonds Quasar Quatuor de saxophones
Fonds Quatuor Molinari
Fonds Red Feather
Fonds Sibyllines
Fonds Sinha Danse
Fonds Société de développement culturel de Terrebonne
Fonds Société des mélomanes de l'Abitibi-Témiscamingue
Fonds Société historique de Stanstead
Fonds Société Pro Musica
Fonds Stuko-Théâtre
Fonds The Priory School Foundation

Fonds de réserve

Fonds de réserve (66)

Dons différés

Lynne Paule Bisailon
Michel Boucher
Rosemary Brinkema
Douglas Fletcher Brown
Lise Brunet-Alziphat
André Gélinas
Betty Goodwin
Roch Laframboise
Guy Tiphane
Fonds anonymes ** (22)

Un donateur peut verser tout montant à un fonds existant ou créer, moyennant une contribution minimale de 10 000 \$, un fonds nommé, et ce, sans aucun délai ni frais de démarrage juridiques ou administratifs.

Les fiduciaires d'une fondation privée peuvent aussi convertir leur fondation en un fonds de dotation à la FGM. Ils peuvent alors nommer des conseillers qui décideront de l'allocation du produit de ce fonds ou en intégrer le produit au Fonds communautaire de la FGM. Dans les deux cas, l'administration et la gestion de portefeuille sont assumées par la FGM.

* nouveaux fonds

** nouveaux dons différés

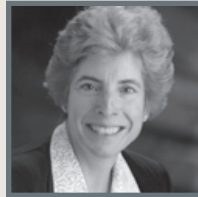
CONSEIL D'ADMINISTRATION



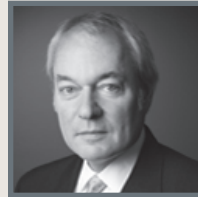
Marcel Côté
*Président**
Associé fondateur
SECOR



Richard W. Pound
*Vice-président**
Associé
Stikeman Elliott



Claire Richer Leduc
*Secrétaire**
Avocate



François R. Roy
*Trésorier**
Administrateur de sociétés



Alex K. Paterson
*Président sortant**
Ancien associé principal
Borden Ladner Gervais



Armand Afilalo
Membre
Président
MEP Technologies Inc.



Guy Bisailon
Membre
Président du conseil
Fondation Centraide



Pierre Comtois
Membre
Vice-président du conseil
et chef des placements
Optimum gestion de
placements Inc.



Gilles Émond
Membre
Trésorier
Fondation Centraide



Harry Feldman
Membre
Associé
Schwartz, Levitsky
Feldman



Madeleine Féquière
Membre
Directeure du crédit
corporatif
Domtar



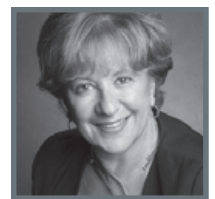
W. John Gallop
Membre
Gestionnaire de portefeuille
MacDougall, MacDougall
& MacTier Inc.



Aïda Kamar
Membre
Présidente et directrice
générale
Vision Diversité



Bernard Lamarre
Membre
Président du conseil
École Polytechnique
de Montréal



Monette Malewski
Membre
Présidente
Groupe M. Bacal Inc.



Dominique A. McCaughey
Membre
Vice-présidente par intérim
Bureau du Soutien universitaire
et des relations avec les diplômé-es,
Université Concordia



J. Gilles Nolet
Membre
Président
Telon Inc.



Isabelle Perras
Membre
Vice-présidente
et directrice générale
Optimum



Robert Tessier
Membre
Président du conseil
d'administration
Caisse de dépôt et placement
du Québec



Sheila Goldbloom
Membre honoraire

* membres du comité exécutif

Comité d'administration et de finances

François R. Roy, président
Administrateur de sociétés

Pierre Comtois
Vice-président du conseil et chef des placements, Optimum gestion de placements Inc.

Joël Raby
Président, Joël Raby Asset Management

Comité de collecte de fonds

Marcel Côté, président
Associé fondateur, SECOR

Pierre Comtois
Vice-président du conseil et chef des placements, Optimum gestion de placements Inc.

Monette Malewski
Présidente, Groupe M. Bacal Inc.

J. Gilles Nolet
Président, Telon Inc.

Richard W. Pound
Associé, Stikeman Elliott

François R. Roy
Administrateur de sociétés

Robert Tessier
Président du conseil d'administration, Caisse de dépôt et placement du Québec

Comité des communications et du marketing

Isabelle Perras, présidente
Vice-présidente et directrice générale, Optimum

Philippe Collas
Directeur principal, SECOR

Aïda Kamar
Présidente et directrice générale, Vision Diversité

J. Gilles Nolet
Président, Telon Inc.

Isabelle Perrault
Sociologue

Claire Richer Leduc
Avocate

Comité de mises en candidature

Manon Vennat, présidente
Manon Vennat & Associés

Marcel Côté
Associé fondateur, SECOR

Jane Cowell-Poitras
Mairesse suppléante, Ville de Montréal

Elliott Lifson
Vice-président de Vêtements Peerless Clothing Inc.

J. Gilles Nolet
Président, Telon Inc.

Alex K. Paterson
Ancien associé principal, Borden Ladner Gervais

Me Nicolas Plourde
Associé, Heenan Blaikie

Claire Richer Leduc
Avocate

François Rolland
Juge en chef de la Cour Supérieure

Louis Roquet
Président du conseil d'administration, Centraide

Louise Roy
Présidente du conseil, Conseil des arts de Montréal

Luc Vinet
Recteur, Université de Montréal

Comité de placements

Gilles Émond, président
Trésorier, Fondation Centraide

Armand Afilalo
Président, MEP Technologies Inc.

Guy Bisailon
Président du conseil, Fondation Centraide

Harry Feldman
Schwartz, Levitsky Feldman

W. John Gallop
Gestionnaire de portefeuille, MacDougall, MacDougall & MacTier Inc.

Normand Grégoire
Vice-président, Placements, Fondation Lucie et André Chagnon

Comité de vérification

Guy Bisailon, président
Président du conseil, Fondation Centraide

J. Gilles Nolet
Président, Telon Inc.

Claire Richer Leduc
Avocate

Comité de subventions et de développement des programmes

Dominique McCaughey, présidente
Vice-présidente par intérim, Bureau du Soutien universitaire et des relations avec les diplômé-es, Université Concordia

Madeleine Féquière
Directeure du crédit corporatif, Domtar

Sheila Goldbloom
Membre honoraire

Aïda Kamar
Présidente et directrice générale, Vision Diversité

Janice Levine
Vice-présidente directrice, La Fondation Henry & Berenice Kaufmann

Anne Marquis
Conseillère, Direction associée Gestion des dossiers régionaux, Agence de santé et de services sociaux

Claude Masse
Directeur, Service d'allocation et d'analyse sociale, Centraide du Grand Montréal

Alex K. Paterson
Ancien associé principal, Borden Ladner Gervais

Dana Vocisano
Chargée de projets principale, La Fondation de la famille J.W. McConnell

Conseillers bénévoles en planification de dons

Sylvain Carpentier
Notaire, Gendron Carpentier s.e.n.c.r.l.

Diane Hamel
Vice-présidente adjointe
Planification fiscale et successorale
Financière Manuvie

Marc Jolin
Avocat

Pierre Kirouac
Associé au service de fiscalité
Schwartz, Levitsky Feldman

Jean Lambert
Notaire
Lambert Cloutier Pilière Bolduc

Troy MacEachren
Avocat, Heenan Blaikie

Monette Malewski
Présidente, Groupe M. Bacal Inc.

Diane Tsonos
Avocate, RSM Richter Chamberland

Personnel

Marina Boulos-Winton
Présidente et directrice générale

Diane Bertrand
Directrice, Services aux donateurs, des subventions et des initiatives communautaires

Francine Cardinal
Directrice des dons planifiés

Yves Lorange
Directeur, Administration et Finance, par intérim

Isabelle Lupien
Agente, comptabilité et finances

Chantal Vinette
Directrice des communications et du marketing

Annamaria Verdicchio
Adjointe administrative

REMERCIEMENTS

La FGM a le privilège de compter sur la générosité de plusieurs fondations, collaborateurs et entreprises qui soutiennent son fonctionnement et ses activités de développement, contribuant ainsi à créer une fondation communautaire solide et dynamique au service de la collectivité du Grand Montréal. Elle les remercie chaleureusement de leur contribution.

Elle tient à remercier tout particulièrement **M^e Jules Charette**, conseiller juridique honoraire, Ogilvy Renault, et **SITQ immobilier**, pour les biens et services qu'ils lui ont généreusement offerts.

Ses partenaires 2010

Agropur, Aon, Banque Scotia, Bell, Borden Ladner Gervais, Burgundy Asset Management, Caisse de dépôt et placement du Québec, Cascades, CGI, Deloitte, le Fonds DBD pour la jeunesse et les loisirs, Fonds de solidarité FTQ, HR Stratégies inc., Intact assurance, Jarislowski Fraser Ltd., Journal Métro, Letko Brosseau, Lombard Odier, Métro, Musée des beaux-arts de Montréal, Oxygène Événements, Rio Tinto Alcan, Stikeman Elliot, Telus, Transcontinental, Trust Banque Nationale, et Ultramar.

États financiers de LA FONDATION DU GRAND MONTRÉAL

31 décembre 2010

<i>Rapport de l'auditeur indépendant</i>	<i>25</i>
<i>État des résultats et de l'évolution des soldes de fonds</i>	<i>26</i>
<i>Bilan</i>	<i>27</i>
<i>Notes complémentaires</i>	<i>28</i>



Samson Bélaïr/Deloitte & Touche s.e.n.c.r.l.
1, Place Ville Marie
Bureau 3000
Montréal QC H3B 4T9
Canada

Tél. : 514-393-7115
Télec. : 514-390-4116
www.deloitte.ca

Rapport de l'auditeur indépendant

Aux membres de
La Fondation du Grand Montréal

Rapport sur les états financiers

Nous avons effectué l'audit des états financiers ci-joints de La Fondation du Grand Montréal, qui comprennent le bilan au 31 décembre 2010, et l'état des résultats et de l'évolution des soldes de fonds pour l'exercice terminé à cette date, ainsi qu'un résumé des principales méthodes comptables et d'autres informations explicatives.

Responsabilité de la direction pour les états financiers

La direction est responsable de la préparation et de la présentation fidèle de ces états financiers conformément aux principes comptables généralement reconnus du Canada, ainsi que du contrôle interne qu'elle considère comme nécessaire pour permettre la préparation d'états financiers exempts d'anomalies significatives, que celles-ci résultent de fraudes ou d'erreurs.

Responsabilité de l'auditeur

Notre responsabilité consiste à exprimer une opinion sur les états financiers, sur la base de notre audit. Nous avons effectué notre audit selon les normes d'audit généralement reconnues du Canada. Ces normes requièrent que nous nous conformions aux règles de déontologie et que nous planifions et réalisons l'audit de façon à obtenir l'assurance raisonnable que les états financiers ne comportent pas d'anomalies significatives.

Un audit implique la mise en œuvre de procédures en vue de recueillir des éléments probants concernant les montants et les informations fournis dans les états financiers. Le choix des procédures relève du jugement de l'auditeur, et notamment de son évaluation des risques que les états financiers comportent des anomalies significatives, que celles-ci résultent de fraudes ou d'erreurs. Dans l'évaluation de ces risques, l'auditeur prend en considération le contrôle interne de l'entité portant sur la préparation et la présentation fidèle des états financiers, afin de concevoir des procédures d'audit appropriées aux circonstances, et non dans le but d'exprimer une opinion sur l'efficacité du contrôle interne de l'entité. Un audit comporte également l'appréciation du caractère approprié des méthodes comptables retenues et du caractère raisonnable des estimations comptables faites par la direction, de même que l'appréciation de la présentation d'ensemble des états financiers.

Nous estimons que les éléments probants que nous avons obtenus sont suffisants et appropriés pour fonder notre opinion d'audit.

Opinion

À notre avis, ces états financiers donnent, dans tous leurs aspects significatifs, une image fidèle de la situation financière de La Fondation du Grand Montréal au 31 décembre 2010, ainsi que des résultats de ses activités et de ses flux de trésorerie pour l'exercice terminé à cette date, conformément aux principes comptables généralement reconnus du Canada.

Rapport relatif à d'autres obligations légales et réglementaires

Conformément aux exigences de la Partie II de la *Loi sur les corporations canadiennes*, nous déclarons qu'à notre avis, ces principes ont été appliqués de la même manière qu'au cours de l'exercice précédent.

Samson Bélaïr/Deloitte & Touche s.e.n.c.r.l.

Le 16 mars 2011

¹ Comptable agréé auditeur permis n° 20238

ÉTAT DES RÉSULTATS ET DE L'ÉVOLUTION DES SOLDES DE FONDS

de l'exercice terminé le 31 décembre 2010

	Fonds d'opérations	Fonds de dotation	2010	Total 2009
	\$	\$	\$	\$
Produits (note 7)				
Dons	181 141	3 510 288	3 691 429	2 663 018
Commandites	139 301	–	139 301	8 371
Revenus de placements réalisés	1 351 626	–	1 351 626	1 410 494
Variation de la moins-value non réalisée des placements	2 322 347	–	2 322 347	4 401 932
Honoraires de gestion	289 330	–	289 330	232 557
Honoraires d'administration	289 822	–	289 822	234 169
Autres	16 478	–	16 478	–
	4 590 045	3 510 288	8 100 333	8 950 541
Charges				
Dons versés	1 767 755	–	1 767 755	1 307 323
Administration générale	822 225	–	822 225	532 273
Gestion et garde des placements	342 060	–	342 060	304 772
Soutien à la collectivité	71 499	–	71 499	47 966
Primes d'assurance-vie reçues en don	61 044	–	61 044	246 946
Communications et marketing	57 219	–	57 219	32 627
Développement – dons planifiés	1 860	–	1 860	28 581
Amortissement des immobilisations	11 783	–	11 783	13 539
	3 135 445	–	3 135 445	2 514 027
Résultat net	1 454 600	3 510 288	4 964 888	6 436 514
Soldes de fonds au début	2 475 080	44 040 159	46 515 239	40 078 725
Transfert de la variation de la moins- value non réalisée des placements	(2 322 347)	2 322 347	–	–
Soldes de fonds à la fin	1 607 333	49 872 794	51 480 127	46 515 239

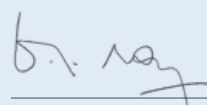
	Fonds d'opérations	Fonds de dotation	2010	Total 2009
	\$	\$	\$	\$
Actif				
À court terme				
Encaisse	287 583	–	287 583	202 388
Somme à recevoir du fonds de dotation	1 185 974*	–	–	–
Intérêts et dividendes courus	48 764	–	48 764	60 569
Débiteurs	261 761	–	261 761	210 165
Frais payés d'avance	13 996	–	13 996	3 583
	1 798 078	–	612 104	476 705
Placements (note 3)	–	51 058 768	51 058 768	46 097 966
Immobilisations (note 4)	18 590	–	18 590	26 632
	1 816 668	51 058 768	51 689 462	46 601 303
Passif				
À court terme				
Somme due au fonds d'opérations	–	1 185 974*	–	–
Créditeurs et charges à payer	209 335	–	209 335	86 064
	209 335	1 185 974	209 335	86 064
Soldes de fonds				
Affectations d'origine externe				
Dotations (note 6)	–	50 983 148	50 983 148	47 472 860
Moins-value non réalisée sur les placements afférents aux dotations	–	(1 527 803)	(1 527 803)	(3 850 150)
Montants disponibles pour distribution	1 279 518	–	1 279 518	2 377 687
Affectations d'origine interne	–	417 449	417 449	417 449
Investis en immobilisations	18 590	–	18 590	26 632
Non grevés d'affectations	309 225	–	309 225	70 761
	1 607 333	49 872 794	51 480 127	46 515 239
	1 816 668	51 058 768	51 689 462	46 601 303

* Ces éléments ne sont pas présentés dans la colonne Total étant donné qu'ils s'éliminent.

Au nom du conseil



Marcel Côté
Président du conseil
d'administration



François R. Roy
Trésorier

1. STATUTS ET NATURE DES ACTIVITÉS

La Fondation du Grand Montréal (FGM), organisme de bienfaisance, constitué le 20 décembre 1999 en vertu de la Partie II de la *Loi sur les corporations canadiennes*, a pour objet de recueillir des dons principalement par voie de legs ou de fonds de dotation afin de promouvoir le domaine social, les arts et la culture, l'éducation, la santé et l'environnement. De plus, la FGM peut gérer des fonds qui lui sont confiés à des fins de gestion. La FGM est reconnue comme un organisme de bienfaisance au sens de la *Loi de l'impôt sur le revenu*.

Pour conserver son statut d'organisme de bienfaisance, la FGM doit répondre à des exigences concernant ses charges annuelles (« contingent des versements ») en vertu de la *Loi de l'impôt sur le revenu*. Le contingent des versements est un montant minimum calculé qu'un organisme de bienfaisance enregistré doit dépenser chaque année à même ses propres programmes de bienfaisance ou en faisant des dons à des donataires reconnus. Le défaut de se conformer aux exigences peut mener à la révocation de l'enregistrement de la FGM. Au 31 décembre 2010, la FGM se conforme aux exigences de l'Agence du revenu du Canada.

2. CONVENTIONS COMPTABLES

La FGM a choisi de se prévaloir de l'exemption accordée par l'Institut Canadien des Comptables Agréés (ICCA) aux organismes sans but lucratif, permettant de ne pas appliquer les chapitres 3862 et 3863 du *Manuel de l'ICCA*, qui se seraient autrement appliqués aux états financiers de la FGM pour l'exercice terminé le 31 décembre 2010. La FGM continue de se conformer aux exigences du chapitre 3861 du *Manuel de l'ICCA* concernant les informations à fournir et la présentation des instruments financiers.

Les états financiers ont été dressés selon les principes comptables généralement reconnus du Canada et tiennent compte des principales conventions comptables suivantes :

Comptabilité par fonds

La FGM utilise la méthode de la comptabilité par fonds affectés pour comptabiliser ses activités :

i) Fonds d'opérations

Le Fonds d'opérations comprend les éléments mentionnés ci-dessous.

Affectations d'origine externe – montants disponibles pour distribution

Ces affectations correspondent aux montants disponibles pour distribution résultant des dons devant être distribués selon le désir des donateurs, les revenus de placements réalisés du Fonds de dotation appelés à être distribués, les dons effectués ainsi que les charges liées.

Investis en immobilisations

Ces fonds correspondent à la valeur comptable des immobilisations détenues par la FGM.

Non grevés d'affectations

Ces fonds correspondent aux fonds disponibles pour les activités courantes de fonctionnement de la FGM.

ii) Fonds de dotation

Le Fonds de dotation comprend les éléments mentionnés ci-dessous.

Affectations d'origine externe

Ces affectations regroupent les éléments suivants :

Dotations

Les dotations comprennent les dons qui, selon les spécifications des donateurs, doivent être conservés à perpétuité ainsi que ceux qui pourraient, en vertu d'une entente avec le Conseil des arts du Québec, être retirés par les donateurs après une période de détention de 10 ans à la FGM.

Moins-value non réalisée sur les placements

Cette affectation comprend la moins-value non réalisée sur les placements afférents aux dotations qui est présentée dans le Fonds de dotation, jusqu'au moment où cette moins-value sera réalisée.

Affectations d'origine interne

Ces affectations proviennent de virements du Fonds d'opérations pour protéger le capital contre l'inflation. Ces sommes ne peuvent être utilisées sans le consentement préalable du conseil d'administration de la FGM.

Constatation des produits

Les apports affectés aux activités de fonctionnement sont constatés à titre de produits du Fonds d'opérations dans l'exercice au cours duquel les charges connexes sont engagées. Les apports reçus devant être distribués selon le désir des donateurs sont constatés à titre de produits du Fonds d'opérations. Les apports reçus à titre de dotations sont constatés à titre de produits du Fonds de dotation.

Les apports non affectés sont constatés à titre de produits du Fonds d'opérations de l'exercice au cours duquel ils sont reçus ou à recevoir si le montant peut faire l'objet d'une estimation raisonnable et si sa réception est raisonnablement assurée.

Les dons reçus en nature, évalués à la juste valeur établie par un évaluateur indépendant, sont comptabilisés dans l'exercice au cours duquel ils sont reçus.

Les revenus de placements sont constatés au moment où ils sont gagnés. Ils sont comptabilisés dans les produits du Fonds d'opérations, à moins de stipulation particulière de la part des donateurs. La partie non réalisée des revenus de placements est virée au Fonds de dotation.

Immobilisations

Les immobilisations sont comptabilisées au coût et sont amorties en fonction de leur durée de vie estimative selon les méthodes, sur la durée et aux taux annuels suivants :

Mobilier et équipement	dégressif	20 %
Matériel informatique	dégressif	30 %
Améliorations locatives	linéaire	3 ans

Instruments financiers

Les instruments financiers sont initialement comptabilisés à la juste valeur. Leur réévaluation annuelle tient compte des éléments suivants :

Placements et intérêts et dividendes courus

Les placements, y compris les intérêts et dividendes courus, sont classés comme des actifs détenus aux fins de transaction. Ils sont donc évalués à leur juste valeur, la juste valeur étant fondée sur les cours les plus récents, habituellement le cours acheteur le plus récent.

Les opérations portant sur les placements sont comptabilisées à la date de transaction.

Débiteurs, créditeurs et charges à payer

Les débiteurs, classés comme prêts et créances, et les créditeurs et charges à payer, classés comme autres passifs, sont évalués au coût amorti.

Utilisation d'estimations

Dans le cadre de la préparation des états financiers, conformément aux principes comptables généralement reconnus du Canada, la direction doit établir des estimations et des hypothèses qui ont une incidence sur les montants des actifs et des passifs présentés et sur la présentation des actifs et des passifs éventuels à la date des états financiers ainsi que sur les montants présentés dans les produits et les charges pour la période visée. Les résultats réels pourraient différer de ces estimations.

Modification comptable future – nouveau référentiel comptable

L'ICCA a approuvé un nouveau référentiel comptable applicable aux organismes sans but lucratif. Ainsi, pour les exercices ouverts à compter du 1^{er} janvier 2012, les organismes sans but lucratif devront choisir entre les Normes internationales d'information financière (IFRS) et les nouvelles normes comptables pour les organismes sans but lucratif, selon ce qui convient le mieux à leur situation. L'adoption anticipée de ces normes est permise. À l'heure actuelle, la FGM prévoit utiliser les nouvelles normes comptables pour les organismes sans but lucratif, mais elle n'a pas encore déterminé la date à compter de laquelle elle utilisera ces nouvelles normes. L'incidence du passage à ces nouvelles normes n'a pas encore été déterminée.

3. PLACEMENTS

	2010	2009
	\$	\$
47 085,207 parts (44 458,909 parts en 2009) du Fonds d'investissement de La Fondation du Grand Montréal (note 5)	49 247 344	44 328 353
Actions privilégiées, rachetables au décès du dernier vivant des deux donateurs, dividende de 4,725 %	1 000 000	1 000 000
Fonds communs équilibrés et actions de sociétés publiques	555 424	513 613
Prêt hypothécaire, portant intérêt au taux de 4,5 %, échéant jusqu'en 2018	256 000	256 000
	51 058 768	46 097 966

4. IMMOBILISATIONS

	2010			2009
	Coût	Amortis- sement cumulé	Valeur comptable nette	Valeur comptable nette
	\$	\$	\$	\$
Mobilier et équipement	25 280	13 879	11 401	13 907
Matériel informatique	24 150	16 961	7 189	7 166
Améliorations locatives	25 018	25 018	–	5 559
	74 448	55 858	18 590	26 632

5. FONDS D'INVESTISSEMENT DE LA FONDATION DU GRAND MONTRÉAL

La FGM gère, par l'entremise du Fonds d'investissement de La Fondation du Grand Montréal, ses propres fonds et des fonds qui lui sont confiés par diverses entités.

Des états financiers distincts sont préparés pour le Fonds d'investissement de La Fondation du Grand Montréal. Ce dernier présente ses placements, composés principalement d'obligations, d'actions et de participations dans des fonds communs d'actions, à la juste valeur. En date du 31 décembre 2010, la juste valeur des fonds gérés par le Fonds d'investissement de La Fondation du Grand Montréal et le nombre de parts détenues s'établissent comme suit :

	2010		2009	
	Nombre de parts	Juste valeur	Nombre de parts	Juste valeur
		\$		\$
Fonds appartenant à La Fondation du Grand Montréal	47 085,207	49 247 344	44 458,909	44 328 353
Fonds confiés par diverses entités	59 932,107	62 638 362	53 978,875	53 820 378
	107 017,314	111 885 706	98 437,784	98 148 731

6. AFFECTATIONS D'ORIGINE EXTERNE – DOTATIONS

Au terme des ententes conclues entre les donateurs, le Conseil des arts et des lettres du Québec et la FGM, certains dons demeurent la propriété de la FGM pour une période minimale de 10 ans. Les affectations d'origine externe se répartissent comme suit :

	2010	2009
	\$	\$
À perpétuité	47 545 193	45 530 333
Pour une période minimale de 10 ans	3 437 955	1 942 527
	50 983 148	47 472 860

7. PRODUITS

i) Dons

Au cours de l'exercice, la FGM a reçu des dons totalisant 3 691 429 \$ (2 663 018 \$ en 2009). Les dons de 2010 incluent une somme de 61 044 \$ (246 946 \$ en 2009) relative à des primes payées pour des polices d'assurance-vie pour lesquelles la FGM est bénéficiaire du produit.

ii) Revenus de placements réalisés

	2010	2009
	\$	\$
Parts du Fonds d'investissement de La Fondation du Grand Montréal	1 292 543	1 279 024
Autres placements	59 083	131 470
	1 351 626	1 410 494

iii) Honoraires de gestion

	2010	2009
	\$	\$
Fonds d'investissement de La Fondation du Grand Montréal	515 008	433 798
Moins : honoraires attribuables à La Fondation du Grand Montréal	(225 678)	(201 241)
	289 330	232 557

iv) Honoraires d'administration

	2010	2009
	\$	\$
Participants du Fonds d'investissement de La Fondation du Grand Montréal	569 105	494 736
Moins : honoraires attribuables à La Fondation du Grand Montréal	(279 283)	(260 567)
	289 822	234 169

8. INSTRUMENTS FINANCIERS

En raison de ses actifs financiers et de ses passifs financiers, la FGM est soumise aux risques suivants liés à l'utilisation d'instruments financiers :

Risque de taux d'intérêt

Une tranche des placements du Fonds d'investissement de La Fondation du Grand Montréal dans lequel la FGM détient des parts est investie dans des obligations et des débetures. Par conséquent, une variation du taux d'intérêt du marché aura une incidence sur la juste valeur des parts détenues par la FGM.

Risque de change

Une tranche des placements du Fonds d'investissement de La Fondation du Grand Montréal dans lequel la FGM détient des parts est investie dans des actions et des participations dans des fonds communs d'actions étrangères. Les parts détenues par la FGM sont donc exposées aux fluctuations des devises. Il en est de même pour les revenus gagnés afférents à ces parts.

Risque de prix

Le risque de prix est le risque auquel est exposé le rendement des placements du Fonds d'investissement de la Fondation du Grand Montréal, dans lequel la FGM détient des parts, et qui découle des fluctuations des indices boursiers et du degré de volatilité de ces indices.

Risque de crédit

Le risque de crédit découle du fait qu'une tranche des placements du Fonds d'investissement de La Fondation du Grand Montréal dans lequel la FGM détient des parts est investie dans des obligations et des débetures. De ce fait, il y a un risque de crédit qu'un émetteur d'obligations ou de débetures ne s'acquitte pas de ses obligations envers le Fonds d'investissement, ce qui aurait une incidence sur l'actif de la FGM.

Juste valeur

Les justes valeurs de l'encaisse, des débiteurs et des créditeurs et charges à payer correspondent à leur valeur comptable en raison de leur échéance à court terme.

9. ÉTAT DES FLUX DE TRÉSORERIE

L'état des flux de trésorerie n'a pas été présenté, car l'information sur les flux de trésorerie est évidente à la lecture des autres états financiers et des notes complémentaires.

10. CHIFFRES DE L'EXERCICE PRÉCÉDENT

Certains chiffres de l'exercice précédent ont été reclassés afin que leur présentation soit conforme à celle adoptée pour l'exercice courant.

